

Rapport for Beboerundersøgelse i Randers Nordby 2009



Indholdsfortegnelse

Indledning	3
Resumé.....	4
Beboerundersøgelsens gennemførelse	6
Beboerundersøgelsens gennemførelse	6
Beboerundersøgelsens resultater.....	9
Beboerundersøgelsens repræsentativitet	10
Beboernes tilfredshed set på baggrund af syv temaer.....	12
<i>Beboernes tilfredshed med boligområdet</i>	12
<i>Beboernes oplevelse af naboskabet i boligområdet</i>	13
<i>Kontakter udenfor boligområdet</i>	15
<i>Beboernes oplevelse af trygheden i boligområdet</i>	16
<i>Det fysiske miljø i boligområdet</i>	17
<i>Ressourcer i boligområdet</i>	18
<i>Accept af forskellighed</i>	19
Fokusgruppeinterview	22
<i>Tilfredsheden med at bo i området</i>	22
<i>Naboskabet</i>	22
<i>Aktiviteter</i>	22
<i>Information</i>	23
Hvad efterspørger beboerne i området?.....	24
Konklusion.....	26



Indledning

I sensommeren og efteråret 2009 blev der i Randers Nordby gennemført en beboerundersøgelse. Området Randers Nordby omfatter beboerne i Jennumparken samt beboere i de almene boligorganisationers afdelinger på Glarbjergvej, Infanterivej, Brigadevej, Falkevej og Nørrebrogade. Beboerundersøgelsen blev gennemført og koordineret af Bysekretariatet, og indgik som en del af den samlede helhedsplan for Randers Nordby.

Undersøgelsen havde tre formål:

1. At give et billede af beboernes syn på boligområdet.
2. At fungere som en måling af beboernes tilfredshed og engagement i området *før* de forskellige aktiviteter beskrevet i helhedsplanen blev igangsat, og herigennem få afdækket den boligsociale kapital i området.
3. At bibringe viden om, hvad beboerne selv synes om deres boligområde, og hvad de oplever, vil gøre deres boligområde mere attraktivt.

Bysekretariatet vil gennem belysningen af disse formål kunne få viden om konkrete indsatsområder, der kan bruges i den videre planlægning og gennemførelse af aktiviteter i forbindelse med Helhedsplanen for Randers Nordby.

Målet med denne rapport er at formidle undersøgelsens resultater. Rapporten er udarbejdet således, at den indledes med et resumé. Resuméet kan læses uafhængigt af resten af rapporten, og vil give et billede af beboerundersøgelsens hovedpunkter. Resten af rapporten er udarbejdet i to hovedoverskrifter;

1. Gennemførelse af beboerundersøgelsen og
2. Beboerundersøgelsens resultater.

Undersøgelsens resultater vil holdes op mod KÅS-tabeller for området fra 1. januar 2009.¹ KÅS-tabellerne vil i rapporten løbende anvendes som sammenligningsgrundlag i forhold til beboersammensætning.

¹ KÅS-tabeller er fastlagte statistikker, udarbejdet af Danmarks Statistik angående beboersammensætning, indkomstgrundlag og husstandstyper i et bestemt område.



Resumé

I sensommeren og efteråret 2009 gennemførte Bysekretariatet i Randers, som en del af Helhedsplanen for området, en beboerundersøgelse i Randers Nordby. I maj 2010 blev der endvidere, som supplement til spørgeskemaundersøgelsen, afholdt fokusgruppeinterview. Beboerundersøgelsen havde til formål at afdække beboernes tilfredshed med at bo i området før Helhedsplanens aktiviteter blev igangsat, og ikke mindst afdække beboernes egne holdninger til, hvordan deres boligområde kan blive et bedre sted at bo.

Spørgeskemaerne blev husstandsomdelt ved personlig kontakt. Der var omkring 2500 mulige respondenter, og Bysekretariatet modtog 325 korrekt udfyldte spørgeskemaer, hvilket giver en svarprocent på 13 %. Fokusgruppeinterview blev gennemført med en lille gruppe beboere, der af forskellige grunde ikke havde udfyldt spørgeskemaer i efteråret, og havde til formål at løfte undersøgelsen kvalitativt.

Spørgsmålene i undersøgelsen var forskellige alt efter hvilken aldersgruppe, de henvendte sig til: Børn 6-11 år og 12-15 år, unge 16-18 år eller voksne 19 år og over. Spørgsmålene var endvidere tematiseret under 7 overskrifter:

1. Beboernes tilfredshed med boligområdet
2. Naboskabet i området
3. Kontakter udenfor området
4. Trygheden i området
5. Det fysiske miljø i området
6. Ressourcer i området
7. Accept af forskellighed

Undersøgelsens resultater giver et billede af at den generelle tilfredshed med at bo i området er stor. Således svarer 75 % af respondenterne, at de er glade eller meget glade for at bo i området. Tilfredsheden gør sig særligt gældende for de voksne respondenter, hvor 87 % giver udtryk for at de er glade eller meget glade for at bo i området.

Naboskabet opleves ligeledes af flertallet som værende godt, især børnene har et positivt syn på naboskabet, da hhv. 57 og 78 % af børnene mener at naboskabet er godt.



I forhold til temaet *Kontakter udenfor området* er billedet mere broget. De 16-18-årige giver til kende, at de har et godt netværk udenfor området, mens omkring halvdelen af respondenterne i de tre andre grupper giver udtryk for at have et begrænset netværk udenfor området.

Respondenterne oplever tryghed i nogen eller høj grad. Dog skiller børnene i alderen 6-11 år sig ud, da 35 % oplever utryghed i området².

Temaet *Det fysiske miljø* omfatter spørgsmål angående både indendørs og udendørs arealer og faciliteter. Besvarelserne viser at en stor del af beboerne, eller 54 %, oplever at der er plads til forbedringer i det fysiske miljø, 16 % af de voksne over 19 år mener endvidere, at det fysiske miljø er dårligt. Det er således i høj grad indenfor dette tema, at respondenterne har uddybet deres svar.

Ressourcer i området er et af de syv temaer i undersøgelsen og besvarelser af spørgsmål angående deltagelse i arrangementer og lyst til at deltage i og arrangere aktiviteter viser, at 83 % af respondenterne har ressourcer eller nogle ressourcer.

Det sidste tema *Accept af forskellighed* har udelukkende involveret de to ældste grupper, dvs. unge i alderen 16-18 år og voksne over 19 år. Resultaterne viser, at der er en høj grad af accept over for mennesker, der er anderledes end en selv. Således viser 59 % høj grad af accept af forskellighed og 37 % nogen grad af accept.

Opsummering

Overordnet set efterlader gennemlæsning af undersøgelsens resultater et indtryk af, at beboerne overvejende er positive overfor deres boligområde, og at de er tilfredse med at bo i området. Det samme indtryk efterlader fokusgruppens kommentarer. Der er dog inspiration til forbedringer af både fysisk og psykisk miljø at hente i respondenternes uddybende svar som bliver gennemgået i rapportens sidste afsnit.

² Disse resultater harmonerer dog med tal fra lignende undersøgelser i andre boligområder, der viser at gennemsnitligt 38 % af børn i denne alder oplever utryghed i deres område.



Beboerundersøgelsens gennemførelse

Beboerundersøgelsen blev som skrevet i indledningen gennemført i sensommeren og efteråret 2009. Undersøgelsen blev gennemført som spørgeskemaundersøgelse, og redskabet Naboskabet blev anvendt.³

Spørgeskemaet Naboskabet kan anvendes til alle beboere over 6 år. Skemaerne er specifikt tilrettet forskellige aldersgrupper og fås i 4 aldersinddelinger: 6-11 år, 12-15 år, 16-18 år og 19-100 år. Dertil fås skemaet for voksne i 6 forskellige sprog. I undersøgelsen for Randers Nordby er alle 4 aldersgrupperinger inviteret til at deltage, og der har udover den danske version af skemaet været anvendt 4 andre sprog (tyrkisk, somali, bosnisk/serbo-kroatisk og arabisk).

Spørgeskemaet er blevet omdelt via dør-til-dør metoden. For at opnå kontakt til så mange beboere som muligt, er alle husstande i boligområdet blevet kontaktet to gange. Da boligområdet består af cirka 1400 boligenheder, er der blevet banket på 2800 gange. Beboerne er blevet tilbudt muligheden for at få afhentet skemaerne eller er blevet opfordret til at aflevere skemaerne centrale steder i boligområdet. Som incitament for beboernes deltagelse i undersøgelsen har der været udlovet præmier⁴.

Omdelingen af skemaer er sket med udgangspunkt i 19 ruter. Omdeling og indsamling er blevet udført af den boligsociale medarbejder, den akademiske medarbejder, en idrætsforening og en skoleklasse.

Beboernes respons på henvendelsen har været overvejende positiv. En stikprøve⁵ viser følgende:

56 % af de opsøgte husstande har ønsket at deltage.

14 % af de opsøgte husstande ønsker ikke at deltage.

27 % af de opsøgte husstande har ikke kunnet træffes.

3 % af de opsøgte husstande er ikke relevante i forhold til deltagelse, da lejemålet enten har været ubeboet, huset en virksomhed eller lignende.

³ Naboskabet er udviklet af KAB og NRO, og administreres i dag af Landsbyggefonden. Se mere på www.naboskabet.dk

⁴ Voksne har haft mulighed for at deltage i lodtrækningen om gavekort til et supermarked. De tre børne- og ungdomsgrupper har haft mulighed for at deltage i lodtrækningen om biografbilletter.

⁵ Dette er beboernes tilbagemelding på en af de 19 ruter der er gået i forbindelse med omdelingen og indsamlingen af spørgeskemaet.



Ifølge KÅS-tabeller for området for 1.januar 2009, er der ca. 2500 mulige respondenter i alderen 6 år og opefter⁶. Bysekretariatet har i alt modtaget 325 korrekt udfyldte spørgeskemaer. De fordeler sig på følgende måde:

Spørgeskema	antal
6-11 år	37
12-15 år	36
16-18 år	7
Voksne	245

Det giver en svarprocent på 13 %. Svarprocenten havde vi gerne set være noget højere, og det har givet anledning til overvejelser i forhold til, hvordan vi kan gøre det bedre næste gang, vi vil gennemføre en tilsvarende undersøgelse. Ganske kort opridset bør følgende forbedringer overvejes:

- Omdelingen af skemaer bør udføres af en til to centrale personer ansat i Helhedsplanens regi. I Randers Nordby har der været indgået aftale med en lokal motionsklub samt en folkeskoleklasse. Det er vores erfaring, at det omfattende arbejde med omdelingen og indsamlingen af skemaer har krævet flere ressourcer end vores samarbejdspartnere havde forventet, hvorved omdelingen og indsamlingen er blevet ufuldstændig. Det har bl.a. været nødvendigt efterfølgende at færdiggøre omdelingen af skemaer på anden vis.
- Et samarbejde med ejendomsfunktionærerne bør overvejes. Muligvis vil de medvirke ved at modtage udfyldte spørgeskemaer. Det gør det nemmere for beboerne at aflevere deres spørgeskema. Dertil betyder ejendomsfunktionærernes funktion og tilstedeværelse i området, at der muligvis er flere beboere der får afleveret deres skema.
- Undersøgelsen bør gennemføres indenfor en meget afgrænset periode – gerne en uge.
- Af de opsøgte husstande har det ikke været muligt at træffe ca. en fjerdedel. Der bør derfor overvejes alternative måder at få kontakt til beboerne. Det kunne være at følge dør-til-dør metoden op med en skrivelse sendt med post.
- Udover udlevering af fysisk spørgeskema bør det være muligt at udlevere koder til besvarelse af spørgeskemaet på nettet. Det vil have flere fordele. Dels gør det det nemmere for de

⁶ Dette antal er anslået, da inddelingen i KÅS-tabellerne skiller ved 7 år. Andelen af beboere i alderen 7 år og opefter udgjorde 1. januar 2009 2462 personer.



beboere der har internetadgang at deltage. Det er endvidere tidsbesparende for Bysekretariatet, da der ikke vil være en efterfølgende indtastning af beboernes svar. Sidst men ikke mindst vil der være færre skemaer, der ikke er udfyldt korrekt, da det på nettet ikke er muligt at springe spørgsmål over.

- Det bør overvejes om det er muligt at finde et alternativ til det anvendte spørgeskema, der er meget omfattende. Frem for at hver enkelt beboer i husstanden skal udfylde et spørgeskema, bør det overvejes, om der er mulighed for et skema pr. husstand, der opsummerer på de samme temaer som i Naboskabet.

Disse forskellige overvejelser vedrørende forbedringer vil tages i betragtning i forbindelse med den næste spørgeskemaundersøgelse som Bysekretariatet skal gennemføre. Det vil allerede blive relevant i foråret 2010, hvor Bysekretariatet skal forestå beboerundersøgelser i en række andre almene boligområder i Randers kommune.

Som et supplement til spørgeskemaundersøgelsen blev der i foråret 2010 afholdt fokusgruppeinterview med en lille gruppe beboere. Fokusgruppeinterviewet havde til hensigt at højne undersøgelsens repræsentative kvalitet. I den fokusgruppe der blev samlet var det kendetegnende, at de ikke havde deltaget i spørgeskemaundersøgelsen. Der var forskellige begrundelser for den manglende deltagelse i undersøgelsen, som ordblindhed og at husstanden ikke havde modtaget spørgeskemaer. De af deltagerne i gruppen, der havde set spørgeskemaet, mente, at det havde været for langt og uoverskueligt. Dette kun bekræfter Bysekretariatet i nødvendigheden i at finde alternativer når næste beboerundersøgelsen skal gennemføres.



Beboerundersøgelsens resultater

Af de 325 besvarelser som Bysekretariatet har modtaget, er der fremkommet en række resultater. I denne rapport vil resultaterne præsenteres med udgangspunkt i tre overskrifter:

- undersøgelsens repræsentativitet
- beboernes tilfredshed med boligområdet målt på syv temaer
- beboernes ønsker om aktiviteter i området

I afsnittet om undersøgelsens repræsentativitet vil fordelingen af respondenter holdes op mod KÅS-tabeller for området for at afdække om besvarelserne demografisk set afspejler beboerne i området. Herunder vil der også være fokus på svagheder i undersøgelsens repræsentativitet.

I afsnittet om beboernes tilfredshed med området vil der tages udgangspunkt i spørgeskemaets inddeling i syv temaer:

- Tilfredshed med boligområdet
- Naboskab i området
- Kontakter udenfor boligområdet
- Trygheden i boligområdet
- Det fysiske miljø i boligområdet
- Ressourcer i boligområdet
- Accept af forskellighed

Undersøgelsens resultater vil i dette afsnit primært præsenteres skematisk med baggrund i beboernes besvarelser.

I det sidste afsnit vedrørende beboernes ønsker til aktiviteter i området vil der tages udgangspunkt i de kommentarer, som beboerne har skrevet i spørgeskemaerne.



Beboerundersøgelsens repræsentativitet

Undersøgelsens repræsentativitet kan vurderes på mange måder. Her er der taget udgangspunkt i fem parametre:

- husstandstyper
- børn fordelt efter forsørgere
- kønsfordeling
- etnisk baggrund
- andel af pensionister/førtidspensionister

Tabel 1: husstandstyper⁷

	Ifølge KÅS-tabeller	Undersøgelsen
Enlige med/uden børn	56 %	42 %
Par med/uden børn	36 %	51 %
Øvrige husstande	7 %	6 %

Som det fremgår af tabel 1 er der en overrepræsentativitet af husstande med par med/uden børn.

Tabel 2: Børn fordelt efter antal forsørgere⁸

	Ifølge KÅS -tabeller	Undersøgelsen
husstande med enlige forsørgere	44 %	48 %
husstande med to forsørgere	56 %	52 %

⁷ Undersøgelsens resultater afspejler her de voksnes besvarelser.

⁸ Tabel afspejler børns tilbagemelding på, om de bor med den ene eller begge deres forældre.



Besvarelserne viser, at resultaterne tilnærmelsesvist er repræsentative for disse typer af husstande, da der kun er få procents difference mellem KÅS-tabellerne og de indkomne besvarelser.

Tabel 3: Kønsfordeling hos respondenter

	Undersøgelsen
mand/dreng	36,4 %
pige/kvinde	63,6 %

Som ovenstående tabel 3 med al tydelighed viser, er piger og kvinder overrepræsenteret i undersøgelsen.

Besvarelserne viser en svaghed i undersøgelsens repræsentativitet i forhold til beboere med anden etnisk baggrund, da denne beboergruppe er underrepræsenteret i undersøgelsen. Blandt de voksne deltagere har 13 % af deltagerne en anden etnisk baggrund. Ifølge KÅS-tabeller udgør beboere med anden etnisk baggrund i boligområdet sammenlagt 33 %.

Vi kan ligeledes se en overrepræsentativitet af beboere på pension/førtidspension. Ifølge KÅS-tabeller udgør disse beboere 33,7 % af beboerne i boligområdet, mens de i undersøgelsen udgør 48 % af deltagerne.

I aldersgruppen 16-18 år indkom der blot syv besvarelser af skemaet, hvilket gør at denne aldersgruppe ikke direkte er repræsenteret i undersøgelsens resultater. Besvarelserne fra denne aldersgruppe er dog nærlæst, og der, hvor der har vist sig generelle tendenser i besvarelserne, bliver de omtalt i den følgende gennemgang af undersøgelsens resultater.

Med de forskellige svagheder i beboerundersøgelsens repræsentativitet in mente, kan resultaterne dog stadig give et fingerpeg om beboernes tilfredshed med boligområdet, og de ønsker der er i forhold til at gøre boligområdet til et endnu bedre sted at bo. Der er ikke belæg for at antage, at undersøgelsens resultater vil være faldet afgørende anderledes ud, såfremt respondenterne havde fordelt sig repræsentativt i forhold til KÅS-tabellerne på ovenstående parametre.



Beboernes tilfredshed set på baggrund af syv temaer

Den boligsociale kapital i Randers Nordby kan måles på beboernes tilfredshed på syv temaer/områder. I spørgeskemaredskabet "Naboskabet" omfatter de syv temaer følgende:

1. Beboernes tilfredshed med boligområdet
2. Beboernes oplevelse af naboskabet i beboerområdet
3. Beboernes kontakter udenfor boligområdet
4. Beboernes oplevelse af trygheden i boligområdet
5. Beboernes vurdering af det fysiske miljø i boligområdet
6. Ressourcerne i boligområdet
7. Accepten af forskellighed i boligområdet

I dette afsnit vil beboernes vurdering af de enkelte temaer præsenteres. Gennemgangen af beboernes besvarelser vil uddybes undervejs med henblik på belysning af de mest iøjnefaldende resultater i undersøgelsen.

Beboernes tilfredshed med boligområdet

I det udleverede spørgeskema er beboerne blevet bedt om at svare på en lang række spørgsmål, der samlet set har skullet belyse deres tilfredshed med boligområdet. Blandt andet er beboerne blevet bedt om at svare på, hvor glade de er for at bo i boligområdet. Besvarelserne fremgår af tabel 4.

Tabel 4:

Hvor glad er du for at bo i dit boligområde	6-11-årige	12-15-årige	16-18-årige ⁹	19 år og derover
Meget glad	59 %	33 %	0	43 %
Glad	27 %	50 %	43 %	44 %
Hverken eller	Ikke en mulig besvarelse	8 %	28,5 %	4 %
Kun lidt glad	11 %	6 %	28,5 %	7 %
Slet ikke glad	3 %	3 %	0	1 %

⁹ I denne aldersgruppe indkom der blot 7 korrekt udfyldte spørgeskemaer.



Som det fremgår i tabel 4 er de 6-11-årige de mest tilfredse beboere. Her udtrykker hele 59 %, at de er meget glade for at bo i boligområdet. De mindst tilfredse beboere er de 12-15-årige og de 16-18-årige. Den lavere grad af tilfredshed med at bo i boligområdet, der kommer til udtryk hos disse aldersgrupper afspejler sig ligeledes i besvarelserne på spørgsmål, om de hhv. kunne tænke sig at bo i boligområdet, når de bliver voksne og om de kunne tænke sig at blive boende i området i mange år. Besvarelserne på disse spørgsmål fremgår af de efterfølgende tabeller 5 og 6.

Tabel 5:

Kunne du tænke dig at bo her, når du bliver voksen	12-15-årige
Helt bestemt	11 %
Det tror jeg	44 %
Det tror jeg ikke	39 %
Bestemt ikke	6 %

Tabel 6:

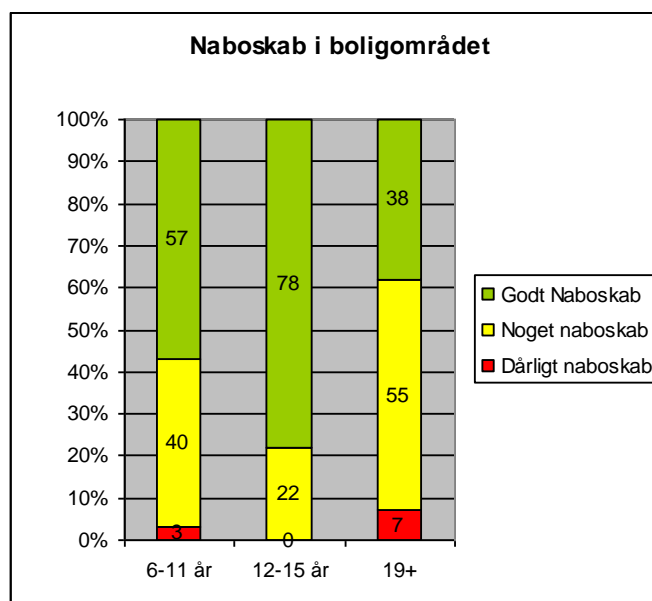
Kunne du tænke dig at blive boende her i mange år	16-18-årige
Ja	14 %
Nej	43 %
Ved ikke	43 %

Beboernes oplevelse af naboskabet i boligområdet

De forskellige aldersgrupper i undersøgelsen er blevet bedt om at svare på en lang række spørgsmål der på forskellig vis belyser beboernes oplevelse af naboskabet i boligområdet. Spørgsmålene er formuleret forskelligt for aldersgrupperne. Beboernes besvarelser kan opsummeres i efterfølgende graf (tabel 7).



Tabel 7: Beboernes oplevelse af naboskab i boligområdet



Af grafen kan man udlede, at der blandt respondenterne er en generel oplevelse af et godt naboskab. Det gør sig særligt gældende for de børn og unge der har deltaget i undersøgelsen, hvor hhv. 57 % og 78 % af de der har besvaret spørgeskemaet giver udtryk for, at der er et godt naboskab.

Dykker man ned i besvarelserne, er baggrunden for de 6-11-åriges positive besvarelse, at 95 % har en eller flere gode venner i boligområdet. Der er dog også tal der stikker i en negativ retning. Blandt de 6-11-årige, er der 11 % som oplever, at der er meget drilleri, og 39 % der oplever noget drilleri.

Hos de 12-15-årige skyldes den overvejende positive oplevelse af naboskab i boligområdet, at 78 % har mange og 11 % nogen stykker venner i boligområdet. Dog afspejler besvarelserne også, at hele 17 % oplever det som svært eller meget svært at få nye venner.

Dertil giver hhv. 11 % og 3 % af de 12-15-årige udtryk for, at de oplever, at børn og voksne hhv. kun i mindre grad eller slet ikke har det godt sammen i boligområdet.



I de voksne besvarelser er det iøjnefaldende, at der blandt respondenterne med anden etnisk baggrund end dansk er 43 % der oplever sproglige problemer i forhold til kontakten til de øvrige beboere.

Tabel 8:

Har du svært ved at have kontakt med de øvrige beboere i boligområdet på grund af sproget	19 år og derover
Ja, meget svært	23 %
Ja, svært	20 %
Ja, lidt svært	17 %
Nej, slet ikke	40 %

Blandt de voksne respondenter påvirkes oplevelsen af naboskab ligeledes af, hvordan de oplever, at beboere med forskellig etnisk baggrund har det sammen. I nedenstående tabel fremgår det, at hele 25 % oplever, at det kun er i mindre grad eller slet ikke er et boligområde, hvor beboere af forskellig etnicitet har det godt sammen.

Tabel 9:

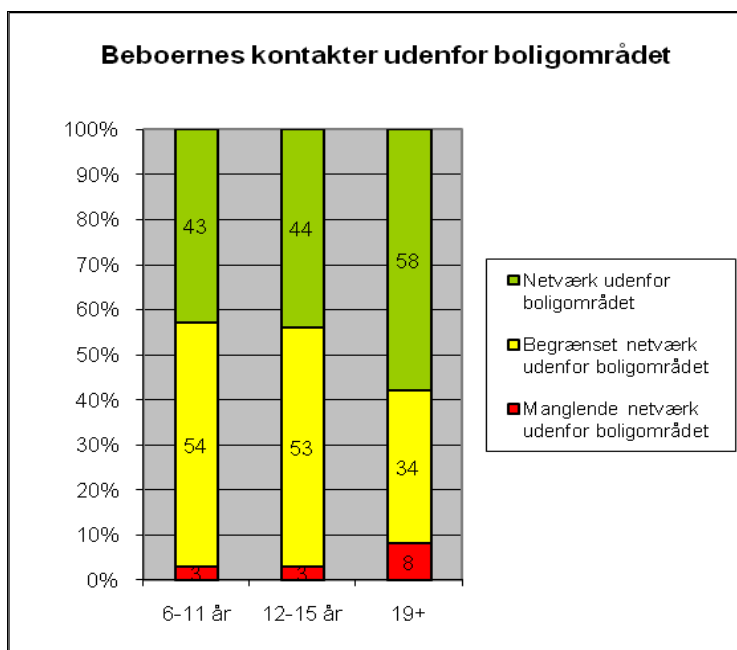
Synes du dit boligområde er et sted, hvor beboere med anden etnisk baggrund har det godt sammen?	19 år og derover
Ja, i høj grad	13 %
Ja, i nogen grad	62 %
Nej, kun i mindre grad	18 %
Nej, slet ikke	7 %

Kontakter udenfor boligområdet

I undersøgelsen er der blevet spurgt til beboernes kontakter og engagement udenfor boligområdet. Der er blandt blevet spurgt til fritidsaktiviteter, venskaber udenfor boligområdet og deltagelse i foreningsliv. I grafen i tabel 10 er der foretaget en opsummering på de spørgsmål beboerne har svaret på.



Tabel 10:



I besvarelserne kommer det til udtryk, at der blandt de voksne respondenter er mange med et begrænset netværk udenfor boligområdet. Blandt andet svarer 14 %, at de ikke har haft besøg af nogen udenfor boligområdet de sidste 12 måneder udover evt. egen familie. Det resultat understøttes af, at 8 % af respondenterne i aldersgruppen giver udtryk for, at de intet netværk har udenfor boligområdet.

Blandt de øvrige aldersgrupper er det primært deltagelsen i fritidsaktiviteter, der giver et manglende eller begrænset netværk. Her svarer 51 % af de 6-11-årige og 50 % af de 12-15-årige, at de ikke deltager i en fritidsaktivitet efter skoletid.

De 16-18-årige giver i deres besvarelser udtryk for at have et godt netværk med mange venner udenfor området. Dette kan hænge sammen med at fem ud af syv er i gang med en ungdomsuddannelse, mens to har fast arbejde. Seks ud af syv har et fritidsjob, men til gengæld er kun to af respondenterne medlemmer af en forening eller klub udenfor området.

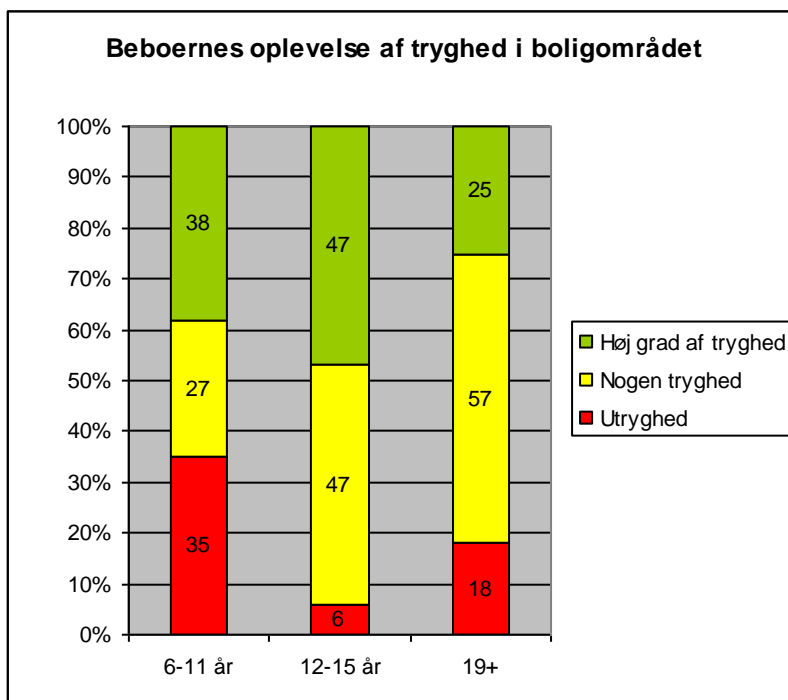
Beboernes oplevelse af trygheden i boligområdet

I undersøgelsen er beboerne blevet bedt om at svare på en række spørgsmål, der vedrører deres oplevelse af trygheden i boligområdet. Blandt andet er der stillet spørgsmål til deres oplevelse af



kriminaliteten i området, og om de er trygge ved at færdes i området. Beboernes besvarelser er sammenfattet i nedenstående graf (tabel 11).

Tabel 11:



Grafen afspejler, at der opleves nogen utryghed i boligområdet. Det falder særligt i øjnene, at 35 % af de 6-11-årige oplever utryghed. Det understøttes af, at 40 % af de 6-11-årige har oplevet at få noget stjålet.

Ser man beboernes oplevelse af tryghed på tværs af aldersgrupper, springer det i øjnene er, at der er færre voksne beboere i boligområdet der oplever en høj grad af tryghed i forhold til børn og unges oplevelse¹⁰.

Det fysiske miljø i boligområdet

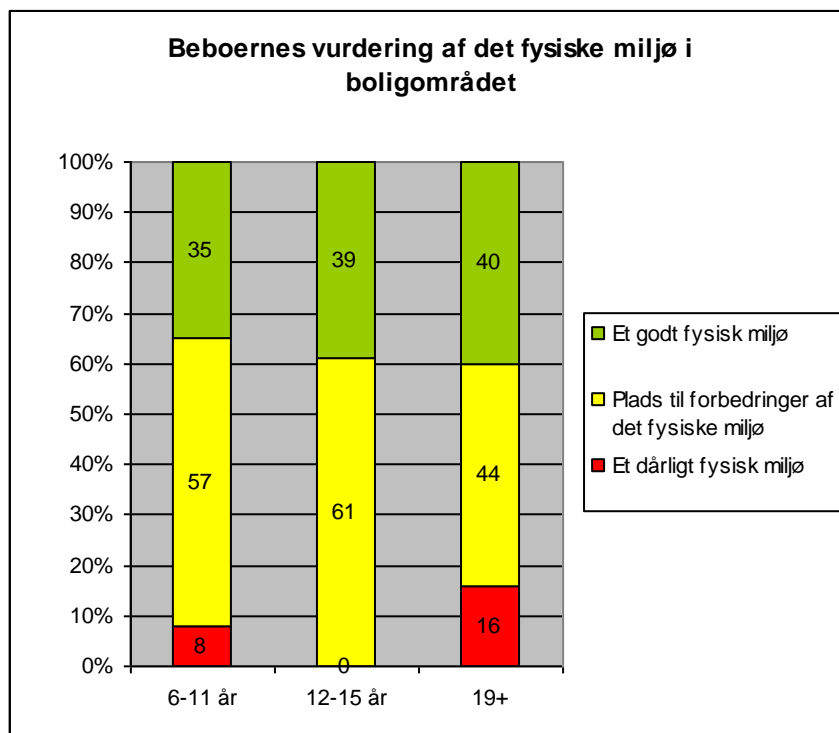
I undersøgelsen er beboerne blevet bedt om at vurdere fælles arealer i boligområdet. Vurderingen omfatter både indendørs og udendørs arealer. Herunder er beboerne blevet spurgt til deres

¹⁰ De unge på 16-18 år giver, i lighed med børnene på 6-11 år og 12-15 år, i deres besvarelser udtryk for at de i høj grad føler sig i trygge i området.



oplevelse af muligheder for at bruge fællesarealer, og om de bruger dem. I nedenstående graf (tabel 12) er beboernes besvarelser sammenfattet.

Tabel 12:



Hos de 6-11-årige giver 22 % udtryk for, at der ikke er en god legeplads, hvor de bor. Og 56 % giver udtryk for, at der er få eller ingen indendørs faciliteter.

Blandt de 12-15-årige giver 81 % udtryk for, at der er få eller ingen indendørs steder, man kan gå hen, og det samme gør sig gældende for samtlige respondenter i alderen 16-18 år.

Besvarelserne fra beboere over 19 år viser ligeledes, at 36 % vurderer de indendørs muligheder for at være dårlige eller meget dårlige. Dog viser besvarelserne også, at 48 % kun sjældent eller aldrig bruger de fællesfaciliteter, der eksisterer.

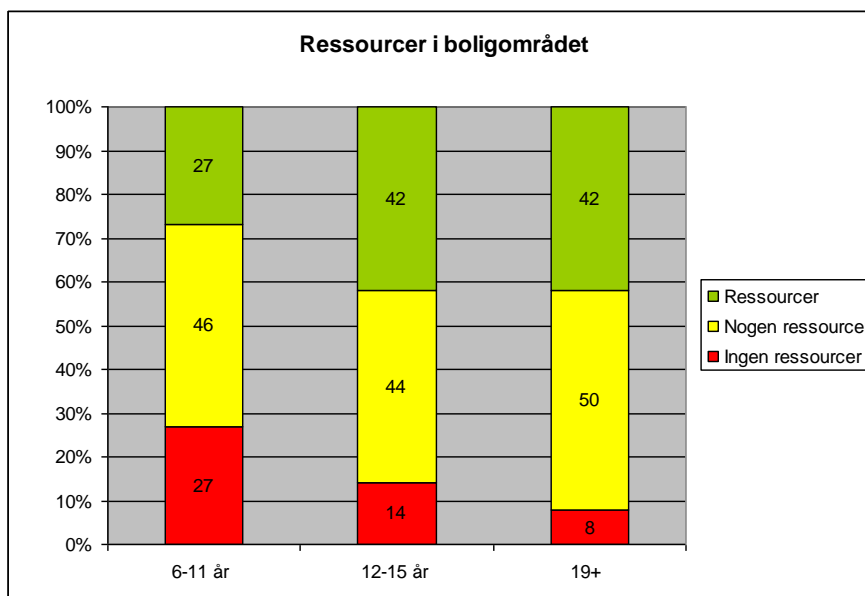
Ressourcer i boligområdet

Temaet "ressourcer i området", har haft til formål at afdække de ressourcer, der er hos beboerne i området. Det kan være spørgsmål, om den enkelte beboer oplever at have overskud eller energi til



at deltage i fællesarrangementer og tilbud. Eller om der er beboere, der kunne være interesseret i at tage aktivt del i at arrangere noget for de øvrige beboere eller blot medvirke som deltager.

Tabel 13:



Af tabellen fremgår det, at 42 % af de voksne over 19 år har ressourcer til at yde en indsats i boligområdet, 50 % har nogen ressourcer, mens 8 % oplever ikke at have ressourcer. Dog bør der tages det forbehold, at respondenter i beboerundersøgelser ofte er personer der engagerer sig. De afspejler nødvendigvis ikke det "tavse" flertal.

De 16-18-årige giver i deres besvarelser udtryk for færre ressourcer i forhold til at yde en indsats i deres boligområde. Til spørgsmålet om de ville være med til at arrangere en fælles aktivitet, hvis de blev spurgt, svarer fem ud af syv: *Nej, det tror jeg ikke*. Og fire ud af syv har i mindre grad lyst til at deltage aktivt i de ting, der sker i området. Denne aldersgruppes lave svarfrekvens i undersøgelsen understøtter denne tendens.

Accept af forskellighed

Evnen til accept af forskellighed og tolerance overfor forskelle er det sidste tema i beboerundersøgelsen. Dette tema er væsentligt, da det siger noget om potentielle konflikter, og dermed noget om, hvad der kan påvirke trivslen i boligområdet.

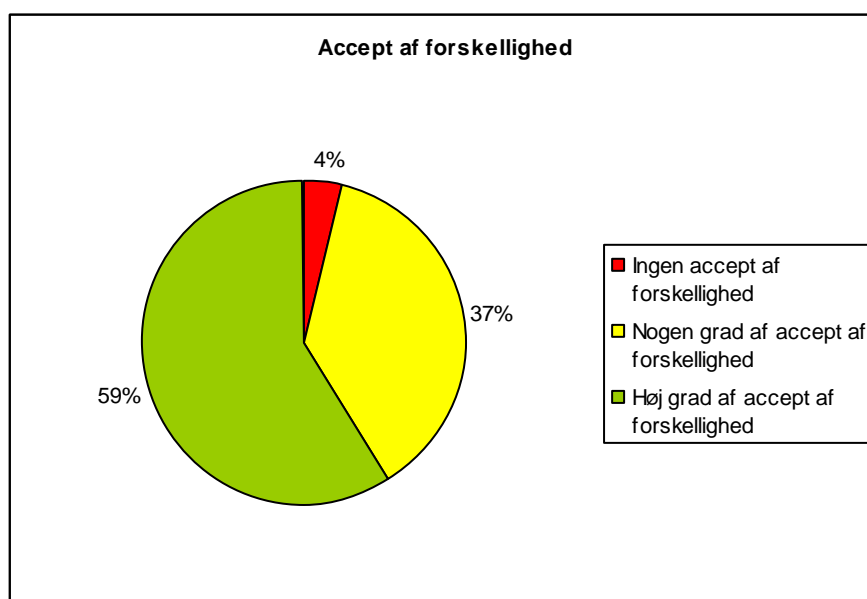


Spørgsmål vedrørende accept af forskellighed, har udelukkende været rettet mod de unge på 16-18 år og de voksne respondenter over 19 år. I nedenstående tabel kan man se de voksne beboeres besvarelser på en række spørgsmål, der har skullet belyse dette tema.

Tabel 14:

Synes du det er i orden, at der i dit boligområde bor beboere med....	Ja helt sikkert i orden	I nogen grad i orden	I mindre grad i orden	Nej, slet ikke i orden
Med en anden politisk overbevisning end din egen	83 %	12 %	3%	2%
Med kriminel fortid	22 %	39 %	23 %	16 %
Som er gamle	87 %	9 %	4 %	1 %
Med anden nationalitet end dig selv	68 %	24 %	5 %	2 %
Som er alkoholikere	21 %	39 %	23 %	17 %
Med mange børn	56 %	29 %	10 %	5 %
Som er narkomaner	9 %	22 %	30 %	39 %
Med anden religion end dig selv	70 %	19 %	7 %	4 %
Som er psykisk syg	27 %	31 %	26 %	17 %

Besvarelserne er sammenfattet i nedenstående figur.





Besvarelsene hos de 16-18-årige adskiller sig ikke væsentligt fra de voksnes besvarelsener.

Sammenligner man resultaterne af beboerundersøgelsen for Randers Nordby med naboskabsundersøgelser gennemført i andre boligområder rundt i landet er der kun et meget lille udsving, hvorved besvarelsene synes at afspejle generelle tendenser og holdninger.



Fokusgruppeinterview

Fokusgruppeinterviewet var bygget op omkring fire temaer:

1. Tilfredsheden med at bo i området, derunder de fysiske rammer og tryghed
2. Naboskabet: Forholdet mellem unge og ældre, mellem etniske grupper osv.
3. Aktiviteter
4. Information: Hjemmeside, Nordbyposten, foldere, opslag osv.

Tilfredsheden med at bo i området

Der blev generelt givet udtryk for stor tilfredshed med at bo i området blandt deltagerne: "Nordbyen er som at komme hjem." En enkelt af deltagerne fortalte dog, at hendes familie ikke ville bo i Nordbyen, hvis de havde råd til at bo et andet sted. Et stort sammenhold blev nævnt som det, der adskiller Nordbyen fra andre områder i byen. De fleste er trygge ved selv at færdes i området, også efter mørkets frembrud, og lader trygt deres børn færdes alene i området. De fysiske rammer er der tilfredshed med.

Naboskabet

Forholdet mellem beboerne opleves generelt som værende godt: "Det er dejligt med de blandede kulturer, og andre kunne lære noget af os." Deltagerne oplever dog, at de forskellige etniske grupperinger holder sig for sig selv. De mener ikke, at det er på baggrund af racisme eller intolerance, men at det nærmest er automatisk. Deltagerne giver udtryk for ønsker om selv at få mere viden om kulturforskelle, for det ville gøre dem mere åbne over for dem, der er anderledes end de selv. De mange resourcesvage familier i området nævnes også som en udfordring.

Aktiviteter

De aktiviteter, der er iværksat i kraft af Helhedsplanen, opleves generelt positivt: Der er "noget for enhver smag, i hvert fald for de voksne." Der er dog en kritik af, at aktiviteterne primært foregår i dagtimerne og henvender sig dermed til arbejdsledige, pensionister og andre hjemmegående. Der



efterlyses også flere aktiviteter henvendt til mænd og drenge, især teenagedrenge. Der påpeges også, at der ingen tilbud er til de mindste skolebørn.

Information

Deltagerne i fokusgruppen oplever adgangen til information om de forskellige aktiviteter og begivenheder som værende god. Nordbyposten er blevet mere indbydende: "Man kan ikke lade være med at kigge i den." Hjemmesiden bliver ikke brugt særlig meget, for den opleves uoverskuelig. Opslag i opgangene bliver set og læst. Deltagerne i gruppen fortæller at de ofte får information igennem de forskellige profiler på facebook.



Hvad efterspørger beboerne i området?

I beboernes kommentarer og uddybende svar kan man finde bud på, hvad beboerne oplever, kunne gøre boligområdet mere attraktivt. Gennemgangen af besvarelserne vil her indeles efter aldersgrupper.

De 6-11-årige:

Det som de 6 til 11-årige primært efterspørger, er bedre udendørsfaciliteter, som legepladser. Det har en tredjedel af de børn der har deltaget i undersøgelsen efterspurgt. Ligeledes er der flere der har efterspurgt flere aktiviteter for børn. Det drejer sig bl.a. om børnediskotek og dans.

De 12-15-årige:

De 12-15-årige efterspørger også nogle flere udendørsfaciliteter, som tennisbane og basketballbane. Men der er også en del der efterspørger indendørsfaciliteter. Bl.a. skriver en af de unge: ”... et sted til de unge, så hvis der ikke er nogen hjemme ved sig selv, så kan man tage hen et sted, så man ikke skal sidde udenfor”.

Andre efterspørger mere specifikke aktiviteter og faciliteter såsom et fitness/træningscenter, en computercafé og lektiehjælp.

På spørgsmålet om de har ideer til hvad der kan gøre boligområdet mere trygt er der nogle der foreslår bedre gadebelysning.

De 16-18-årige:

Denne aldersgruppe har været svær at nå i undersøgelsen, og der indkom kun syv korrekt udfyldte spørgeskemaer for denne gruppe. De få deltagende har udeladt at skrive kommentarer i deres besvarelser. Kun en enkelt kommentar blev det til og i den efterspørgeres bedre knallertparkering pga. problemer med tyverier.

Over 19 år:

Mange af undersøgelsens deltagere er kommet med bud på, hvordan de oplever at boligområdet kunne gøres mere attraktivt.

I forhold til de udendørs arealer er der flere ting der går igen. Mange efterspørger:



- Flere borde og bænke.
- Bedre legepladser.
- Muligheder for at grille – gerne et overdækket område.

Det som går igen er bedre faciliteter, hvor det er muligt at mødes med andre beboere.

Af indendørs faciliteter og aktiviteter, er der også mange bud på, hvad der kunne gøre faciliteterne bedre. Kort opsummeret ser beboernes forslag, således ud:

- Flere aktiviteter for børn og unge.
- Steder hvor man kan mødes til en kop kaffe og drøfte interesser eller hygge sig med egne hobbyer.
- Fælleshuse/beboerhuse som man kan leje.
- Fitness-/træningsrum.

Beboerne er ligeledes blevet spurgt til, om de har forslag der kan gøre boligområdet mere trygt at færdes i. De bud der er kommet, kan opsummeres i 2 forslag:

- Mere gadebelysning.
- Flere aktiviteter for børn/mere opsyn.

Mange af de voksne beboere giver desuden udtryk for utryghed i kommunikationen med naboer med anden etnisk baggrund end deres egen. Af besvarelserne kan man udlede at der er behov for tiltag, der kan bygge bro over den kulturelle kløft mellem de forskellige etniske grupperinger, så forståelse og accept af forskellighed øges.

Fokusgruppen:

I forhold til de fysiske rammer efterlyser deltagerne i fokusgruppen bedre belysning i selve området, og på de gangstier, der forbinder området både indbyrdes og udadtil.

I fokusgruppen blev der givet udtryk for ønsker om at vide mere om kulturforskelle for selv at kunne være med til at ophæve den kløft, der er mellem forskellige etniske grupperinger.



Konklusion

Som skrevet i indledningen har beboerundersøgelsen haft tre formål. Det har 1: været at give et billede af beboernes tilfredshed med boligområdet. 2: At fungere som en måling af beboernes engagement i området *før* helhedsplanen er blevet iværksat. Og 3: bibringe viden om, hvad beboerne oplever, vil gøre deres boligområde mere attraktivt.

I forhold til formål 1, så giver undersøgelsens resultater overordnet set et billede af et boligområde med tilfredse beboere. Som den forudgående gennemgang af undersøgelsens uddybende svar, er der dog rum for forbedringer. Disse gælder både det fysiske miljø i form af bl.a. flere mødesteder, både indendørs og udendørs, men i høj grad også det psykiske miljø, selve naboskabet. Der er behov for aktiviteter, der kan bygge bro mellem forskellige grupperinger i området. Her bør fokus være på at bygge bro mellem forskellige beboere af forskellig etnisk herkomst og kulturer, men også mellem unge og ældre.

Beboerundersøgelsen har ligeledes givet indblik i, at der i området er ressourcer. Både i forhold til at deltage i arrangementer og at give en hånd med. Udfordringen for helhedsplanens medarbejdere bliver nu at få mobiliseret disse ressourcer, og at få udnyttet det potentiale de ressourcer udgør. Her bør blandt andet beboernes egne forslag om flere aktiviteter for børn og unge tænkes ind.

Hvad angår en belysning af, hvad beboerne oplever, vil gøre deres boligområde mere attraktivt, viser undersøgelsens resultater, at der fra beboernes side er fokus på de fysiske omgivelser. Mange efterspørger bedre lokalefaciliteter og udendørsfaciliteter. Bysekretariatet vil i forhold til dette gå ind i og afdække, om de behov der kommer til udtryk her, er et udtryk for manglende kendskab til områdets eksisterende faciliteter og tilbud. Eksempelvis er muligheden for at komme i en pc cafe allerede et eksisterende tilbud, og et tilbud det påtænkes at udvide.

De resultater, som beboerundersøgelsen er fremkommet med, vil fremadrettet anvendes i forhold til implementeringen af de forskellige tiltag i helhedsplanen for Randers Nordby, og i den henseende ikke mindst at arbejde for at gøre Nordbyen til et endnu bedre sted at bo.