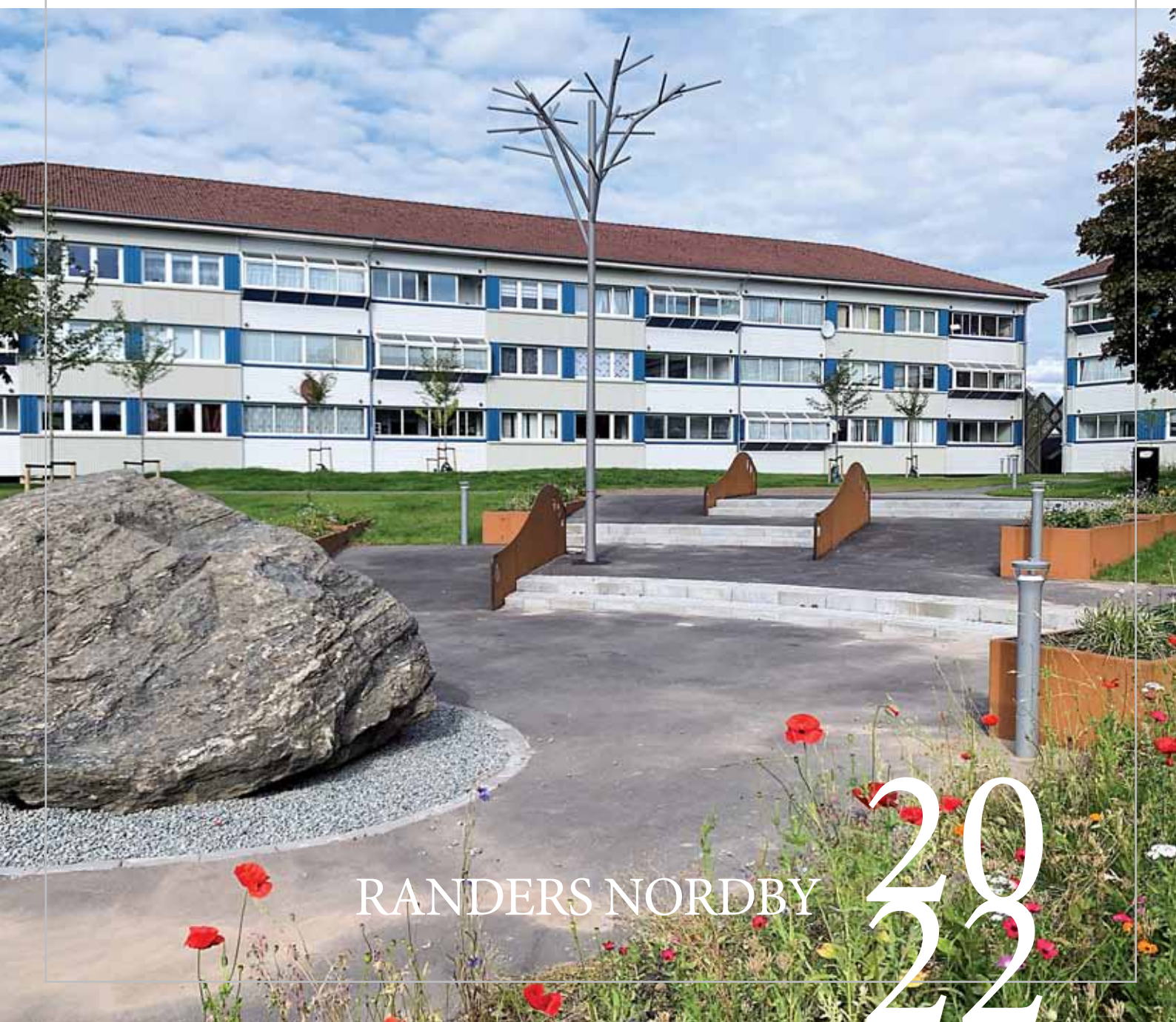


EVALUERING AF INFRASTRUKTURÆNDRINGER I GL.JENNUMPARKEN



KOM INDENFOR



RANDERS NORDBY

2022



INDHOLDSFORTEGNELSE

Indledning	Side 4
Baggrund for iværksættelse af infrastrukturændringerne	Side 4
Beboerinddragelse	Side 5
Vision for Gl. Jennumparken	Side 6
Udviklingsperspektiver - initiativer - de tre udviklingsgreb	Side 7
Resultater i forhold til de tre udviklingsgreb	Side 8
Reformulering af Gl. Jennumparken gennem etablering af superstier, belysning, opholdsrum mv.	Side 8
Opbrydning af grænser med hængsler og indgangsportaler, der griber fat mod det nye boligområde 'Byen i byen'	Side 12
Inddragelse af naturen og sammensmeltning af boligområdet og Nordre Fælled	Side 13
Reaktioner fra beboerne i relation til projektet	Side 13
Styregruppe, arbejdsgruppe og byggemøder	Side 14
Sammenfatning	Side 15
Supplerende tiltag	Side 15

INDLEDNING

Efter halvandet års anlægsarbejde er infrastrukturprojektet i Gl. Jennumparken ved vejs ende. På baggrund af de infrastrukturændringer, der er udført, gøres der i denne evalueringsrapport rede for de opnåede resultater.

Evalueringen tager udgangspunkt i de resultater, der er opnået ud fra de opstillede problemstillinger i projektafsøgningen, og er suppleret med kvalitative interviews med beboere fra området.

Infrastrukturændringerne i Gl. Jennumparken startede tilbage i 2018 med udarbejdelse af en projektafsøgning til Landsbyggefonden. Ansøgningen blev udarbejdet i et samarbejde mellem Randers Kommune, Møllevænget & Storgaarden, Lejerbo, beboerne, Bysekretariatet, samt med bidrag fra Naturstyrelsen Kronjylland. Boligorganisationerne modtog den 12. marts 2019 tilsagn fra Landsbyggefonden på ansøgningen.

Første spadestik blev taget i marts 2021, hvorefter udførelsen af infrastrukturændringerne mere konkret tog form. Projektet blev afsluttet ultimo november 2022. Selvom hele området nu er klar til brug, er det blevet besluttet, at den officielle indvielse først finder sted i foråret 2023. Til den tid er det vores forventning at de mange nysåede vilde blomster vil pryde området, og stier og opholdssteder vil samtidig summe af liv.

BAGGRUND FOR IVÆRKSÆTTELSE AF INFRASTRUKTURÆNDRINGERNE

Infrastrukturprojektet blev iværksat med henblik på at skabe øget tryghed for beboerne i området, modvirke isolation og for at åbne boligområdet op mod den omkringliggende by og natur. Herigennem var ønsket at medvirke til en positiv stedsidentitet i Gl. Jennumparken.

Gl. Jennumparken har siden opførelsen været et boligområde, der har været afskærmet fra den øvrige by.

Fælles for de fysiske og infrastrukturelle udfordringer i Gl. Jennumparken har været: manglende muligheder for at kunne bevæge sig igennem og rundt i området, ubenyttede opholdsrum og udearealer, ringe eller manglende belysning, manglende identitet og definering af anvendelse af området. Disse fysiske og infrastrukturelle udfordringer har været selvforstærkende, således at boligområdet ikke har indbudt til mere ophold og aktiviteter med andre.



Beboersammensætningen i Gl. Jennumparken er præget af en række forhold, som sammenlignet med resten af Randers udgør store udfordringer: Stor fattigdom, lavt uddannelsesniveau, mange beboere med svag arbejdsmarkedstilknøytning, mange børn med kun én forsøger og en overandel af beboere med anden etnisk herkomst. Herudover er området til tider præget af uhensigtsmæssigt ophold, særligt af unge, som udgør en stor andel af beboergruppen. Nogle grupperinger flakkede rundt i boligområdet, og deres ophold ved de udefinerede pladser i udearealerne skabte ofte en uhensigtsmæssig adfærd, som medførte utryghed.

Gl. Jennumparken har tidligere været opført som ghettoområde og har nu gennem flere år været på listen over udsatte boligområder. For at afhjælpe de sociale udfordringer for områdets beboere har boligorganisationerne i Randers i samarbejde med Randers Kommune siden 2009 haft boligsociale indsatser i Randers Nordby støttet af Landsbyggefonden (LBF).

BEBOERINDDRAGELSE

Der er afholdt fire beboerinddragelsesarrangementer for forskellige målgrupper i Gl. Jennumparken. En af målgrupperne var de lokale børn. Her blev børnene fra 3.-7. klasse på Nørrevangskolen, distriktsskolen til Gl. Jennumparken, inviteret til en workshop med fokus på deres ønsker og drømme for området. Et andet inddragelsesarrangement var en tryghedsvandring i området, særligt med fokus på belysning, beplantning, opholdssteder og stier. De to øvrige arrangementer blev afholdt for henholdsvis voksne og for børnefamilier. Input fra de afholdte arrangementer blev efterfølgende samlet og udmøntet til konkrete tiltag i den samlede projektbeskrivelse. Alle områdets beboere var, via husstandsdelte invitationer, blevet inviteret med til respektive beboerinddragelsesarrangementer.

Det foreløbige projekt blev på et fællesmøde præsenteret for de fem involverede afdelingsbestyrelser i marts 2020. Dette skete forud for de senere informationsmøder og ordinære afdelingsmøder. Organisationsbestyrelserne i hen-

holdsvis Lejerbo og Møllevænget & Storgaarden godkendte infrastrukturprojektet i juni 2020.

I september 2020 blev der afholdt informationsmøder for de fem involverede afdelinger, hvor infrastrukturprojektet blev præsenteret. I oktober 2020 blev projektet godkendt på de ordinære afdelingsmøder. Infrastrukturprojektet blev herved godkendt i organisationsbestyrelserne før afdelingernes godkendelse, den omvendte rækkefølge i forhold til sædvanlig procedure med baggrund i Coronasituationen, der forhindrede større forsamlinger.

Under udførelsen af projektet er der blevet rundsendt fire nyhedsbreve til beboerne i de berørte afdelinger. Herudover er der løbende udsendt beboerinformation i forbindelse med etapeopstarter m.v.

Mandlig beboer:

"Der har været en god kommunikation ud til os beboere, hvor vi løbende er blevet orienteret om projektet"
"Processen omkring infrastrukturprojektet har fungeret okay. De har været gode til at lytte til vores input"



VISION FOR GL. JENNUMPARKEN

Den overordnede vision for den bystrategiske udvikling af det udsatte boligområde Gl. Jennumparken er, at Gl. Jennumparken skal være en attraktiv og levende bydel i Randers. Et boligområde, der er trygt, og hvor man har lyst til at bosætte sig. Samtidig skal det være en bydel, der byder på gode muligheder og aktiviteter for de beboere, der lever i området. Den overordnede vision for Gl. Jennumparken er:

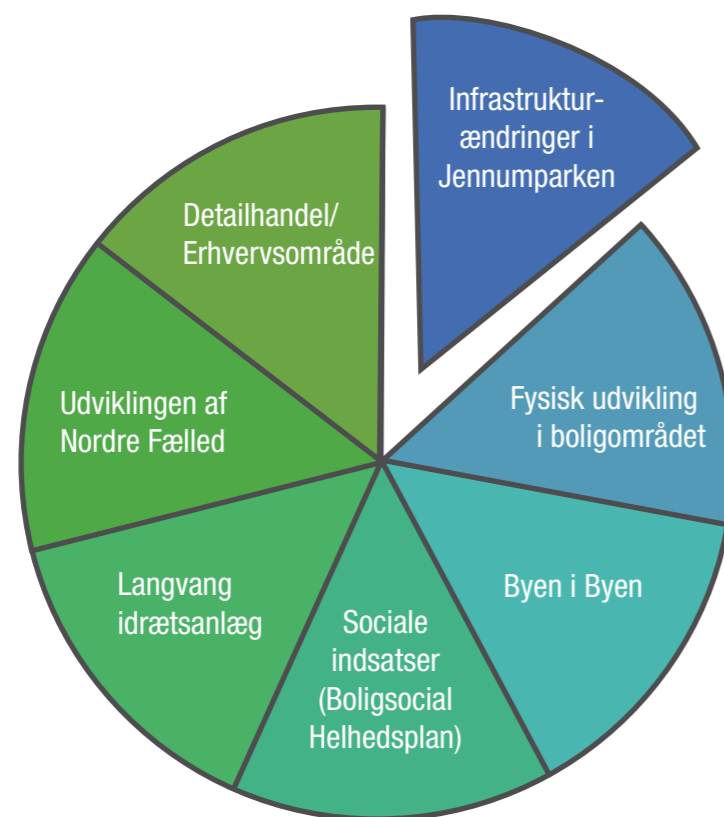
Mennesker skaber tryghed – mennesker nedbryder fordomme

Visionen er konkretiseret i følgende punkter:

- Fra Gl. Jennumparken som isoleret boligområde til åbne fællesskaber
- Fra byrum for de få til fællesskaber i hele byens rum
- Fra opdelt by til fællesskaber på tværs

Infrastrukturændringerne skal ses som en central del af den større strategi, hvor vi kombinerer boligsociale projekter og fysiske projekter i bred forstand med henblik på at skabe mest mulig synergieffekt.

Strategien for infrastrukturændringerne tager udgangspunkt i tryghedsskabende foranstaltninger og i, at naturen skal fungere som løftestang. Figuren nedenfor viser de forskellige elementer, der arbejdes med i forbindelse med den bystrategiske udvikling af Gl. Jennumparken.



Figuren illustrerer de delelementer der arbejdes med i den samlede strategi for at løfte Gl. Jennumparken ud af den negative status.

UDVIKLINGSPERSPEKTIVER - INITIATIVER - DE TRE UDVIKLINGSGREB

Vi har med infrastrukturprojektet ønsket at skabe et boligområde, hvor det nærliggende naturområde Nordre Fælled med dets smukke, afvekslende natur, skal skylle ind gennem boligområdet, og være med til at variere og give en særlig karakter til boligområdet.

Drømmen har været at skabe en stærkere stedsidentitet, der kan være med til at ændre synet på boligområdet. Samtidig har ønsket været at skabe grundlag for en udvikling, der både åbner boligområdet op mod omverdenen og øger den generelle tryghed og levevilkårene for beboerne.

Der har således været særligt fokus på at skabe mere ophold og bevægelse i boligområdet med henblik på at øge trygheden blandt beboerne og modvirke isolation. Desuden har det været ønsket at åbne boligområdet op imod den omkringliggende bebyggelse og det nærliggende butiksområde samt Nordre Fælled. Herigennem er det målet at Gl. Jennumparken bliver kendetegnende ved at være:

- et område man søger ind i
- et område man kan bevæge sig i gennem
- et område hvor man oplever tryghed
- et område der ikke er afskåret fra resten af byen

Ovenstående udviklingsperspektiver er i infrastrukturprojektet omsat til tre konkrete greb, der alle skaber grundlag for øget ophold i udearealerne dels for beboerne og dels for øvrige borgere i Randers. En forandringsproces der vil medvirke til at nedbryde fordomme og herigennem skabe øget tryghed. De tre udviklingsgreb er:

- Reformulering af Gl. Jennumparken gennem etablering af superstier, belysning, opholdsrum mv.
- Opbrydning af grænser med hængsler og indgangsportaler, der griber fat mod det nye boligområde 'Byen i byen'
- Inddragelse af natur og sammensmeltning mellem boligområdet og Nordre Fælled



Nordre Fælled er et 140 hektar stort naturområde, der ejes af Naturstyrelsen og er beliggende i direkte forlængelse af Gl. Jennumparken.

RESULTATER I FORHOLD TIL DE TRE UDVIKLINGSGREB

I det følgende beskrives de resultater, der er opnået med infrastrukturændringerne i Gl. Jennumparken, ud fra de tre udviklingsgreb.

REFORMULERING AF GL. JENNUMPARKEN Gennem etablering af superstier, belysning, opholdsrum mv.

Opholdsrum, stier og belysning

Et af de store problemkomplekser i Gl. Jennumparken har været, at området har været domineret af et monotont udseende med mange ensartede bygninger og veje hovedsageligt til biler, samt mangel på et samlende æstetisk udtryk. Området har været kendetegnet ved dets ortogonale infrastruktur, der har bevirket, at hverken beboere eller folk udefra naturligt ledes ind igennem boligområdet. I stedet har beboere og folk udefra bevæget sig i udkanten af området. Herudover har beboerne i forbindelse med beboerinddragelsesarrangementerne ydret et stærkt ønske om en bedre belysning, for at øge trygheden i området.



Før

For at imødekomme disse problemstillinger er der blevet anlagt et nyt stisystem, der løber som årer igennem Gl. Jennumparken. Med det nye stisystem er der skabt en naturlig passage igennem området. Det nye stisystem inviterer mennesker indenfor og leder dem igennem boligområdet i stedet for at holde dem i udkanten af området. De nyanlagte stier er koblet sammen med det allerede eksisterende stisystem, hvorved der er skabt en naturlig sammenhæng med områderne omkring Gl. Jennumparken. Stisystemet er i kraft af det store fokus på belysning og udformning blevet en tryk færdsselsåre for gående og cyklister.

Pige fra området (15 år):

"Inden projektet startede, blev vi spurgt om hvad vi gerne ville ændre. Vi talte om belysning i området. Jeg synes vi er blevet lyttet til, og at det er blevet meget bedre med den nye belysning"

Mandlig beboer:

"De fysiske forandringer har været med til at trække 'livet' ind i området. Jeg oplever, at flere benytter sig af de nye stier og går igennem vores boligområde, i stedet for at gå uden om området."



Efter

Centralt i Gl. Jennumparken er der blevet anlagt et større aktivitetsområde til fysisk udfoldelse og samvær i bred forstand. Det nye aktivitetsområde fungerer som Gl. Jennumparkens hjerte, det er her livet udfolder sig, og hvor der er optimale muligheder for at mødes. Her er der skabt øget mulighed for ophold i udearealerne dels for beboerne og dels for dem der kommer til at invitere andre borgere i Randers ind i området. Aktivitetsområdet er oplyst af belysningspæle, som gør det trygt at færdes der også i de mørke timer.

Mandlig beboer:

"Det er blevet mere trygt ... pga. den nye belysning leger børnene nu ude også sidst på eftermiddagen, når det begynder at blive mørkt"

Dreng fra området (15 år):

"... jeg har bemærket, at mange af børnene fra området bruger det nye aktivitetsområde. Drengene, der tidligere gik over til Nørrevangsskolen for at spille fodbold bliver i Gl. Jennumparken i stedet for"



De nye faciliteter og det nye stisystem har bevirket, at børn, unge og familier fra andre dele af byen nu også kommer ind i området. En ung fra boligområdet har for første gang set at børn fra andre dele af Randers kommer til Gl. Jennumparken for at lege.

Ung fra området:

"... for første gang har jeg set at børn fra Glarbjergvejområdet og andre steder kommer til Gl. Jennumparken, i stedet for at børnene fra Gl. Jennumparken søger andre steder hen..."

Herudover oplever flere beboere, at børnene samler sig i det nye aktivitetsområde fremfor at opholde sig på u hensigtsmæssige områder. Udover det centrale aktivitetsområde er der ved Husarvej optegnet en trafiklørebane. Her kan de mindste sikkert og trygt øve sig i at færdes på løbicykler mv.

Bysekretariatets boligsociale medarbejdere understøtter ibrugtagning af de nye opholdsrum ved at facilitere aktiviteterne.

Ung fra området:

"jeg har set, at forældre der ikke bor i området, kommer her sammen med deres børn. Det har jeg ikke oplevet før."

Mennesker i opholdsrummet tiltrækker andre mennesker og skaber liv mellem bebyggelsen. De nye og tydeligt definerede opholdssteder er således med til at fremme relationerne på tværs mellem beboerne, at begrænse den sociale isolation og at invitere besøgende udefra ind i området. Herudover er udformningen af stisystemet og de varierede buske og træer med til at bryde med områdets monotone udseende.

En beboer udtaler:

"jeg kunne i starten ikke lide at buske og lignende blev fjernet, men jeg kan godt se, at det har været med til at skabe større tryghed, når man går i området, da man ikke på samme måde som tidligere kan skjule sig"





Før

Ny byinventar, belysning og de nære fællesskaber

En anden del af det fysiske problemfelt i Gl. Jennumparken har været områderne foran boligene. Ankomstområderne fremstod meget monotone, dårligt bearbejdede og med manglende belysning. Den mangelfulde belysning bevirkede, at bebyggelsen fremstod mørk og var medvirkende til, at beboerne følte sig utrygge. Hertil kom, at der ingen nævneværdig ankomstsituation var i forbindelse med indgangspartierne til boligene. Der var ingen tydelig overgang mellem det private og offentlige rum.

Der er som løsning etableret ny fælles byinventar ved alle indgangspartierne. Byinventaret består af ny belægning, plantekasser i stål, cykelstativer og belysningspæle. Indgangspartierne fremstår nu med den nye belægning, de afgrænsende plantekasser der er beplantet med græsser og den øgede belysning velplejet og indbydende.

Flere beboere har positivt bemærket, at området foran boligene nu er langt bedre oplyst i de mørke timer.



Før



Før

Langs blokkene er der plantet en særlig art jordbærplanter, 'guldjordbær', som får fine blomster i stedet for bær. Dette er igen med til at understøtte, at området fremstår imødekomende og venligt. Det nye byinventar har skabt en fælles visuel identitet for Gl. Jennumparken og er med til at øge trygheden for beboerne i området.

Infrastrukturændringerne har tydeliggjort zonerings mellem det semi-private og offentlige rum, mellem den private opgang og de fælles uderum. Samtidig er der skabt et naturligt opholds- og samlingssted for de nære opgangsfællesskaber. Beboerne glæder sig til for alvor at tage de nye opholdspladser i brug, når foråret kommer.



Efter



Efter



Efter



Efter

OPBRYDNING AF GRÆNSER MED HÆNGSLER OG INDGANGSPORTALER, DER GRIBER FAT MOD DET NYE BOLIGOMRÅDE 'BYEN I BYEN'

Gl. Jennumparken fremstod tidligere lukket og som en isoleret del af byen, der ikke bød udefrakommende indenfor. På hjørnet af Ringboulevarden og Gl. Jennumvej lå en nedslidt legeplads indhegnet af et gammelt og slidt hønsehegn. Dette har ændret sig med den nye adgangsportal 'Jennumporten'.

På hjørnet af Ringboulevarden og Gl. Jennumvej byder den nye indgangsportal 'Jennumporten' inden for i boligområdet, og markerer sig ved at være åben. Den giver samtidig gennemsigtighed, hvorved Gl. Jennumparken åbnes op mod resten af Randers by. 'Jennumporten' er flot udført i cortenstål. Plantekasserne i cortenstål står i fin kontrast til engblandingerne der er plantet i bede og højbede. I samspil med dette, er der arbejdet med et særligt lysdesign, der er udformet som et træ. Samspillet mellem materialer, belysning og beplantning er med til at skabe en venlig og imødekommende ankomst til boligområdet, hvor belysningen og beplantningen skaber en god reference til naturområdet Nordre Fælled.

Beboerne oplever, at der med 'Jennumporten' er sket en forskønnelse af området. Porten rækker ud imod såvel det nærliggende boligområde og Randers by som helhed. Forandringen har givet anledning til at drømme videre for at markere ankomstområdet endnu mere.



INDDRAGELSE AF NATUREN OG SAMMENSMELTNING AF BOLIGOMRÅDET OG NORDRE FÆLLED

Naturen i Gl. Jennumparken bestod tidligere primært af store plæner, grupper af træer og buske beskåret i samme højde. Træer og buske var placeret langs boligerne som afskærmning mellem forskellige funktioner og bevirkede at der kun var få steder man kunne opholde sig og nyde samværet med andre. Naturen fremstod ens og kedelig.

Som en del af infrastrukturprojektet er der blevet fjernet træer og buske, hvilket har ændret området og været med til at åbne mere op og skabe et mere åbent og varieret landskab der 'flyder' sammen med Nordre Fælled. De mere åbne områder er samtidig med til at øge trygheden i boligområdet.

Voksen fra området:

"Det er lækkert, at området er blevet åbnet mere op. Det er dejligt, at jeg kan se længere, når jeg står i min lejlighed og kigger ud. Og samtidig er det blevet sværere for dem der gerne vil lave hærværk at gemme sig"

På 'havesiden' af boligblokkene er der sået engblandinger, der tiltrækker sommerfugle og insekter og herved trækker biodiversiteten fra Nordre fælled ind i boligområdet. På denne måde er der skabt en større sammensmeltning med Nordre Fælled, således at også den vilde natur bliver lukket ind i boligområdet.

REAKTIONER FRA BEBOERNE I RELATION TIL PROJEKTET

Vi formoder, at den tætte inddragelse af beboerne i Gl. Jennumparken har været med til at understøtte beboernes ejerskab til deres boligområde og de nye infrastrukturtiltag, der er foretaget i deres område. Opmærksomheden på at inddrage beboerne har også haft en positiv effekt, da man ifølge RandersBolig, ikke har modtaget en eneste klage i relation til infrastrukturændringerne. Det opleves, at 'observerende' henvendelser, opklarende spørgsmål og kommentarer fra beboerne er opstået af interesse for området og 'følgen med' i projektets forløb. Henvendelserne er blevet drøftet og løst enten i styregruppen eller i de enkelte afdelingsbestyrelser. Dette vidner om en god dialog, hvilket vi antager hænger sammen med den løbende information til beboerne, den løbende dialog med beboerne og med afdelingsbestyrelsesrepræsentanterne i styregruppen.

Kvindelig beboere:

"Beboerprocessen har fungeret så upåklageligt, som man kun turde håbe på. Det er virkelig gået supergodt. Jeg sidder i styregruppen, som er oprettet til projektet. Det har været en spændende proces fra dag 1, da vi fik at vide, at vi ville få de penge. Det er utroligt dygtige folk i arkitektfirmaet og et rigtig godt projekt, de har lavet. Og OKNygaard (entreprenøren) har nogle dejlige folk ansat. De har været i krig med regnen, og tager det med et smil. De virker meget effektive og dygtige. Det tror jeg mange beboere kan skrive under på."



STYREGRUPPE, ARBEJDSGRUPPE OG BYGGEMØDER

Der har gennem projektperioden været nedsat en styregruppe og en arbejdsgruppe, og afholdt byggemøder.

Styregruppen har bestået af to repræsentanter fra hver af de fem afdelingsbestyrelser, repræsentanter fra administratoren i Lejerbo og Møllevænget & Storgaarden (inspektører og ejendomsmestre m.v.), en repræsentant fra Bysekretariatet, teknisk rådgiver og bygherrerådgiver samt projektleder fra RandersBolig. Der er i alt afholdt 12 styregruppemøder i perioden fra september 2019 til november 2022.

Som indledning på Infrastrukturprojektet var styregruppen i september 2019 på inspirationstur til Møldrup og Skive. I Møldrup stod arkitektfirmaet Arkplan for rundvisning i et område, der er en del af en områdefornyelse, som Viborg Kommune gennemførte i 2018. Der var her særligt fokus på naturen, og hvordan den kunne inddrages. Arkplan stod også for rundvisningen i det almene boligområde Vestervænget i Skive, som har gennemgået en omfattende helhedsrenovering.

Styregruppen har varetaget en koordinerende rolle under hele processen. På styregruppemøderne er der blandt andet givet en status på projektet, dets fremdrift og økonomi, ak-

tuelle forhold er blevet drøftet, ligesom styregruppen er fremkommet med ønsker og behov etc. Beboerrepræsentanternes engagement i styregruppen har været en styrke og har især været medvirkende til en glidende proces og et godt samarbejde med områdets beboere. Bysekretariatet har deltaget i styregruppen med henblik på at skabe synergi mellem de boligsociale indsatser og de fysiske etableringer i forbindelse med infrastrukturændringerne.

Styregruppen nedsatte en mindre arbejdsgruppe bestående af teknisk rådgiver, bygherrerådgiver, repræsentant fra Lejerbo, repræsentant fra Bysekretariatet og projektleder fra RandersBolig. Denne gruppe har mødets i alt 21 gange i perioden fra september 2019 til november 2022. Arbejdsgruppen har på disse møder løbende gennemgået projektets fremdrift og økonomi samt forberedt de efterfølgende styregruppemøder.

Gennem udførelsesperioden fra marts 2021 til november 2022 har der hver anden uge været afholdt byggemøder med deltagelse af entreprenør, teknisk rådgiver, driftspersonale (inspektør/ejendomsmester) samt projektleder fra Randers-Bolig.

SAMMENFATNING

Der er med infrastrukturændringerne i Gl. Jennumparken etableret en ny indgangsportal, stiforbindelser på tværs igennem boligområdet og en lang række tydeligt definerede opholdsrum, der har styrket grundlaget for øget ophold i udearealerne dels for beboerne og dels for de besøgende borgere fra resten af Randers.

Variationen af buske og træer, og den nye beplantning har skabt et varieret miljø i boligområdet. Derved er området åbnet op og der er samtidig skabt en større 'sammensmeltning' med Nordre Fælled, hvor den mere vilde natur bliver lukket ind i boligområdet. Herudover er der skabt et samlende visuelt udtryk ved indgangspartierne og omkring boligerne, der indbyder til de nære fællesskaber.

SUPPLERENDE TILTAG

På infrastrukturprojektets indledende beboerworkshops blev der udtrykt ønske om øget trafikikkerhed på de offentlige veje i området. Randers Kommune har lyttet til ønskerne og gennemfører nu forskellige trafikregulerende tiltag i forhold til at forbedre infrastrukturen omkring Gl. Jennumparken. Det drejer sig blandt andet om

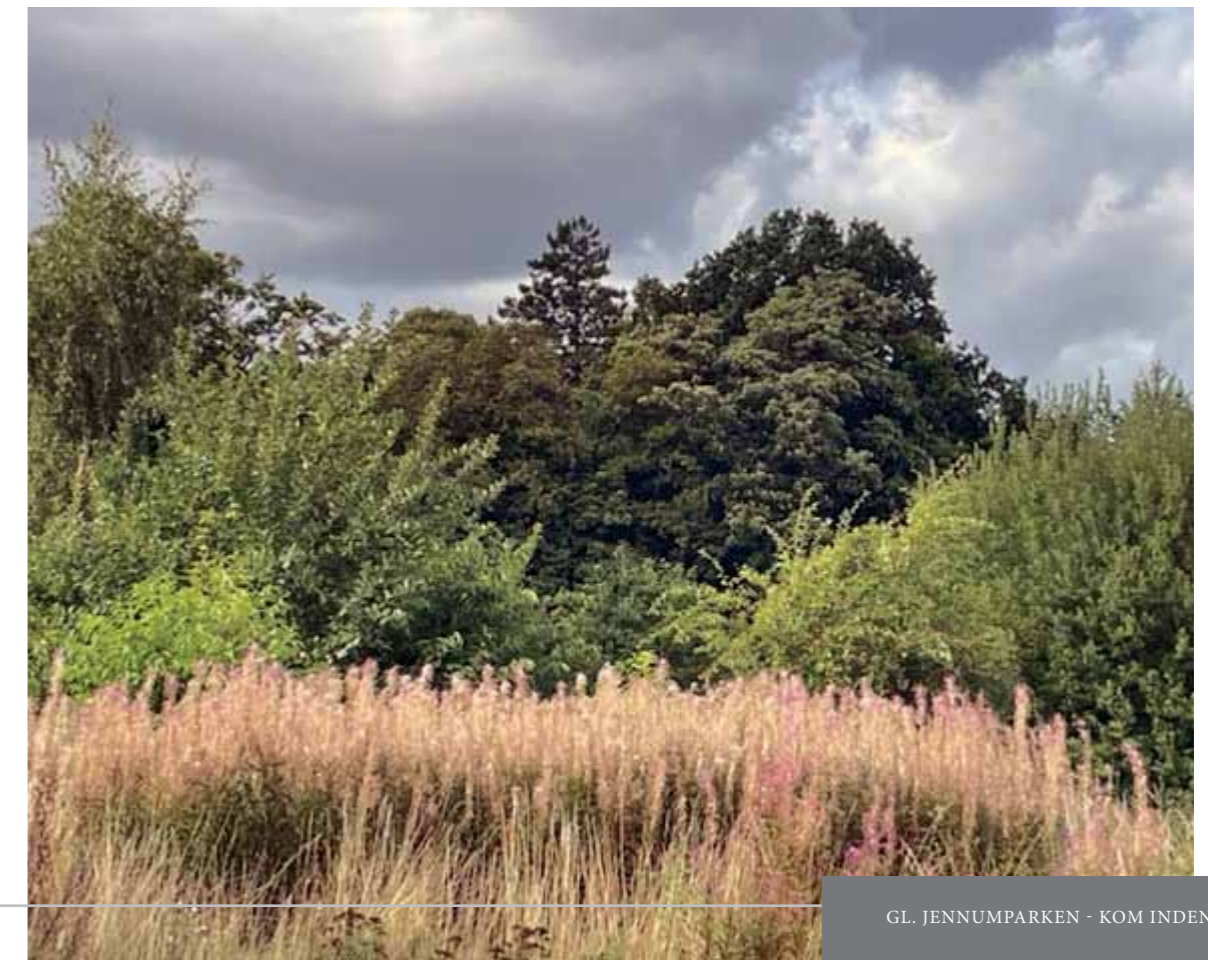
Det store fokus på lysdesignet har været kendetegnede for hele projektet. Lysdesignet har været med til at skabe øget tryk blandt beboerne og været medvirkende til at skabe et sammenhængende æstetisk udtryk for hele området.

De gennemførte infrastrukturændringer udgør alle sammen greb, der understøtter de tre overordnede visioner for infrastrukturprojektet:

- Reformulering af Gl. Jennumparken gennem etablering af superstier, belysning, opholdsrum mv.
- Opbrydning af grænser med hængsler og indgangs-portaler, der griber fat mod det nye boligområde 'Byen i byen'
- Inddragelse af naturen og sammensmeltning af boligområdet og Nordre Fælled

indsnævring af kørebanen på Gl. Jennumvej, nyt fortov langs Garnisonsvej samt foranstaltninger, der skal gøre krydsene Flyvervej/Garnisonsvej og Husarvej/Garnisonsvej mere sikre.

Herudover har afdelingerne støttet op om projektet ved egne investeringer, blandet andet støttumure.





boligorganisationen
Møllevænget
& StorSaarden
- det bedste sted at bo

