

DEN BOLIGSOCIALE HELHEDSPLAN



FOR
RANDERS NORDBY 2017-21

INDHOLDSFORTEGNELSE

Forord	3
Læsevejledning	4
Adresser i området	5
Strategisk samarbejdsaftale om boligsocial indsats	7
Formål med den boligsociale indsats	9
Organisering	10
Beskrivelse af områdets overordnede problemkompleks, beboere og trykssituation	13
BOLIGOMRÅDET RANDERS NORDBY	13
KRIMINALPRÆVENTIV INDSATS	14
UDDANNELSE OG BESKÆFTIGELSE	16
FOREBYGGELSE OG FORÆLDREANSVAR	18
Fælles tværgående målinger	22
Indsatsområder	22
TRYGHED OG TRIVSEL	23
KRIMINALPRÆVENTIV INDSATS	24
UDDANNELSE OG BESKÆFTIGELSE	25
FOREBYGGELSE OG FORÆLDREANSVAR	26
Lokal evaluering	27
Ressourcer i den boligsociale indsats	27
Samspil med øvrige tiltag og områdebaserede indsatser	28
Underretning	28
Konflikthåndtering	28
Revision af samarbejdsaftalen	28
Delaftale for indsatsområdet Tryghed og trivsel	29
AKTIVITET TIL STYRKELSE AF NABOSKAB	33
FORMIDLING OG BRANDING: FREMTIDEN LEVER HER	36
Delaftale for indsatsområdet Kriminalpræventiv indsats	38
HOTSPOT NORDBYEN	42
Delaftale for indsatsområdet Uddannelse og beskæftigelse	45
FAMILIEORIENTERET UDDANNELSESVJEJLEDNING	51
PARAT TIL UDDANNELSE OG BESKÆFTIGELSE FOR UNGE	53
UDDANNELSESTILBUD FOR UNGE	58
Delaftale for indsatsområdet Forebyggelse og forældreansvar	60
BOLIGSOCIALE MØDREGRUPPER	67
NEUROAFFEKTIV UDVIKLINGSPSYKOLOGISK STRUKTURERET SOCIAL AKTIVITET (NUSSA)	69
TIDLIG SPROGINDSATS I SAMARBEJDE MED RANDERS BIBLIOTEK	71
FRA FRAVÆR TIL FREMMØDE	72
FAMILIEKLASSEN	75
BOLIGSOCIALE FAMILIEKURSER	77
Bilag:	80
KOMMISSORIUM FOR BESTYRELSEN OG STYREGRUPPEN	81
MILEPÆLSPLAN	85
BOLIGSOCIAL BEREDSKABSPLAN 2017-2021	86

FORORD TIL DEN BOLIGSOCIALE HELHEDSPLAN FOR RANDERS NORDBY 2017-21

Den 1. juni 2017 startede den Boligsociale Helhedsplan for Randers Nordby 2017-2021. Helhedsplanen er blevet til i et samarbejde mellem beboere, samarbejdspartnere, Randers kommune, fire boligorganisationer i Randers, Landsbyggefonden og Bysekretariatet.

Helhedsplanen omfatter boligområderne Gl. Jennumparken (Jennumparken) og området omkring Glarbjergvej og Vangdalsparken (Vangdalen).

I alt omfatter helhedsplanen 3 boligområder, 17 afdelingsbestyrelser fordelt på 4 boligorganisationer, 1713 lejemål og 3868 beboere (jf. Boligstatistiske nøgletal fra Danmarks Statistik, april 2016).

Bysekretariatet er ansvarlig for at koordinere og udføre den boligsociale indsats, der er organisatorisk forankret under boligorganisationerne i Randers. Det sker i et tæt strategisk samarbejde mellem Randers Kommune og boligorganisationerne i Randers.

Den boligsociale indsats er et supplement til almene velfærdsydelser, der er særlig målrettet områdernes beboersammensætning. Bysekretariatet vil i et tæt samarbejde med boligorganisationerne og Randers Kommune skabe rammerne for en sammenhængende indsats mellem de kommunalt etablerede tilbud og den boligsociale indsats.

Ud fra visionen: Randers Nordby - Fremtiden lever her vil den boligsociale indsats i helhedsplanen være fokuseret på tidlig forebyggelse og tryk. Børn, unge og deres familier er således en primær målgruppe i de aktiviteter, der tilbydes for at løfte områdets beboere og gøre Randers Nordby til et attraktivt sted at bo.



LÆSEVEJLEDNING

I denne trykte udgave af den Boligsociale Helhedsplan for Randers Nordby 2017-21 finder du først den strategiske aftale, der beskriver den overordnede ramme, og herefter de fire delaftaler, der tager udgangspunkt i de fire tværgående indsatsområder:

1. Tryghed og trivsel
2. Kriminalpræventiv indsats
3. Uddannelse og beskæftigelse
4. Forebyggelse og forældreansvar

Den strategiske aftale udgør den overordnede strategiske ramme for helhedsplanens indsats. Her er angivet fem overordnede mål for helhedsplanen. Sammen med de fire indsatsområder og succeskriterierne for hver af disse udgør de det strategiske niveau for helhedsplanen.

Helhedsplanen er organisatorisk forankret med en bestyrelse med ansvar for det strategiske niveau og herunder en styregruppe, som har ansvar for det taktiske niveau.

Delaftalerne er en beskrivelse af de konkrete aktiviteter i helhedsplanen under hvert af de fire indsatsområder og udgør det taktiske niveau. Det er styregruppens ansvar at sikre, at aktiviteterne gennemføres som beskrevet i delaftalerne. Styregruppen har derfor særlig fokus på, at fremdriften og koordinering af aktiviteterne sker som aftalt i milepælsplanerne, så succeskriterierne for de enkelte aktiviteter nås. Dette beskrives nærmere i kommissoriet, som findes under bilag til sidst.

Den strategiske aftale og delaftalerne hænger sammen på den måde, at aktiviteterne under delaftalerne med deres formål og succeskriterier peger mod de overordnede mål i den strategiske aftale. Således er der en klar sammenhæng mellem det beskrevne problemkompleks, de konkrete aktiviteter, der igangsættes, og de overordnede mål, der forventes af den boligsociale helhedsplan.

Helhedsplanen består ud over den strategiske aftale og delaftalerne for de fire tværgående indsatsområder med tilhørende milepælsplaner, af et kommissorium for bestyrelsen og styregruppen og en beredskabsplan. Kommissoriet beskriver, hvordan samarbejdet for helhedsplanen koordineres mellem bestyrelse og styregruppe. Beredskabsplan er udarbejdet med det formål at sikre en koordineret indsats og ansvarsfordeling i tilfælde af, at der skulle opstå akutte kriser i Randers Nordby. Kommissorium og beredskabsplan findes som bilag sidst i helhedsplanen sammen med en skabelon for den milepælsplan, der årligt udarbejdes i forbindelse med projektledelsen.

God Læselyst!

ADRESSER I OMRÅDET

Den boligsociale Helhedsplan 2017-21 dækker over de tre udsatte boligområder Gl. Jennumparken, Vangdalsparken og området omkring Glarbjergvej.

Ud fra de tre boligområder fordeler de fire boligorganisationer og 17 afdelingsbestyrelser sig sådan:

- Vangdalsparken:
 - Afdeling 29. Randers Boligforening af 1940.
- Gl. Jennumparken:
 - Afdeling 27, 28, 51 og 56. Boligorganisationen Møllevænget og Storgaarden.
 - Afdeling 104. Lejerbo.
- Området omkring Glarbjergvej:
 - Afdeling 24, 25, 26, 49 og 50. Boligorganisationen Møllevænget og Storgaarden.
 - Afdeling 24, 25, 27, 53 og 55. Randers Boligforening af 1940.
 - Afdeling 14. AB Gudenå.

Beboerne i de tre boligområder omfattet af helhedsplanen er bosat på følgende adresser:

Vangdalsparken

Rørhaven
Sivhaven
Basthaven
Bambushaven
Græshaven
Ved Byskellet (ulige numre)

Gl. Jennumparken

Flyvervej
Husarvej (alle ulige numre og lige numre 2-40)
Gl. Jennumvej (kun lige numre)
Kompagnivej
Garnisonsvej (ulige numre 1-3, 7-35 og lige numre 30-40)

Området omkring Glarbjergvej

Falkevej
Glarbjergvej 88-156 (kun lige numre) + 109-111
Nørrebrogade 96-182 (kun lige numre)
Hadsundvej 85-93 (kun ulige numre)
Infanterivej 1-31 (kun ulige numre)
Glentevej 1-9 (kun ulige numre)
Brigadevej 1-21 (kun ulige numre)

DE TRE ADRESSER





STRATEGISK SAMARBEJDSAFTALE OM BOLIGSOCIAL INDSATS

Områdets navn:

Randers Nordby

AFTALENS PARTER:

Gl. Jennumparken:

Boligorganisationen Møllevænget og Storgaarden:

Afdeling 27, 28, 51 og 56

Lejerbo:

Afdeling 104

Glarbjergvej-området:

Boligorganisationen Møllevænget og Storgaarden:

Afdeling 24, 25, 26, 49 og 50

RandersBoligforening af 1940:

Afdeling 24, 25, 27, 53 og 55

AB Gudenå:

Afdeling 14

Vangdalparken:

RandersBoligforening af 1940:

Afdeling 29


Randers Kommune

Samarbejdsaftalen gælder fra:

01.06.2017 – 31.05.2021

Underskrifter:

Boligorganisation Møllevænget og Storgaarden

7.2.2017 

Dato Navn

Boligorganisation RandersBoligforening af 1940

7.2.2017 


Dato Navn

Boligorganisation Lejerbo

17/2-2017 

Dato Navn

Boligorganisation AB Gudenå

7.2.2017 

Dato Navn

Randers Kommune

8. MARS 2017 

Dato Navn

AFTALEDOKUMENTER

Det er et krav, at der udarbejdes en strategisk samarbejdsaftale for at opnå Landsbyggefondens støtte til boligsocial indsats. Aftalen forpligter Kommune og boligorganisationer i forhold til organisering og styring af den pågældende bevilling.

Ændringer i den strategiske samarbejdsaftale skal godkendes af Landsbyggefonden.

Konkrete aftaler om specifikke aktiviteter mellem den boligsociale indsats og de lokale kommunale institutioner, foreninger eller andre aktører skal fastlægges i særskilte delaftaler for hvert indsatsområde, der hører under den strategiske aftale.

Bestyrelsen for den boligsociale indsats skal i den forbindelse sikre, at delaftalerne for de valgte indsatsområder løbende ajourføres, og de ajourførte aftaler skal til enhver tid kunne rekvireres af Landsbyggefonden.

Følgende dokumenter skal vedlægges denne strategiske samarbejdsaftale:

- Et organisationsdiagram (ad samarbejdsaftalens pkt. 2)
- En delaftale for hvert af de valgte indsatsområder (ad samarbejdsaftalens pkt. 5)
- En beredskabsplan jf. regulativets § 6
- En milepælsplan for den samlede projektperiode
- Et budget udarbejdet i skabelonen fra <http://driftsstoette.lbf.dk>
- Et aktivitetskema udarbejdet i skabelonen fra <http://driftsstoette.lbf.dk>
- Et bilag med centralt genererede målinger ved indsatsens starttidspunkt
- Et kommissorium for bestyrelsen



1. FORMÅL MED DEN BOLIGSOCIALE INDSATS

Randers Nordby – Fremtiden lever her

Helhedsplanen for Randers Nordby 2017-21 bygger videre på erfaringerne fra den tidligere Helhedsplan for 2013-17 og den generelle evidensbaserede viden, der er opnået indenfor det samlede boligsociale felt. Med visionen Randers Nordby – Fremtiden lever her vil den boligsociale indsats have fokus på at understøtte Randers Nordby som et attraktivt boligområde.

I Helhedsplanen Randers Nordby 2013-2017 er der blevet arbejdet med fem overordnede mål, som der løbende monitoreres på. De fem mål følges fortsat af bestyrelsen i Helhedsplanen for Randers Nordby 2017-2021. Vedrørende de tre første mål gælder, at de har en tæt sammenhæng med den forandringsteori, der er beskrevet under aktiviteterne i nærværende Helhedsplan, hvorimod de sidste to er langsigtede resultater af de tre første målpunkter:

- Øget uddannelsesgrad blandt unge
- Færre anbringelser
- Øget tryghed i boligområderne
- Færre kontanthjælpsmodtagere
- Øget beskæftigelsesgrad

Det er et formål, at den boligsociale indsats er et supplement til almene velfærdsydelser, der er særlig målrettet områdernes beboersammensætning

Den boligsociale indsats vil i et tæt samarbejde med boligorganisationerne og Randers Kommune skabe rammerne for en sammenhængende indsats mellem de kommunale etablerede tilbud og den boligsociale indsats.

Dette gøres med fokus på at:

- Understøtte børn og unges generelle trivsel og udvikling med særligt fokus på forældreinddragelse
- Understøtte unges muligheder for at gennemføre uddannelse og komme i beskæftigelse
- Styrke netværk, fællesskab og tryghed i boligområderne

Følgende tværgående indsatsområder skal (i prioriteret rækkefølge) bidrage til at løfte visionen for Helhedsplanen 2017-21:

- Forebyggelse og forældreansvar
- Uddannelse og beskæftigelse
- Kriminalpræventiv indsats
- Tryghed og trivsel

Indsatsområderne og de dertilhørende aktiviteter er prioriteret ud fra boligområdernes problemkompleks og beboersammensætning samt fra tidligere erfaringer med den boligsociale indsats.

Det er et formål at åbne op for boligområderne i Randers Nordby ud mod resten af byen

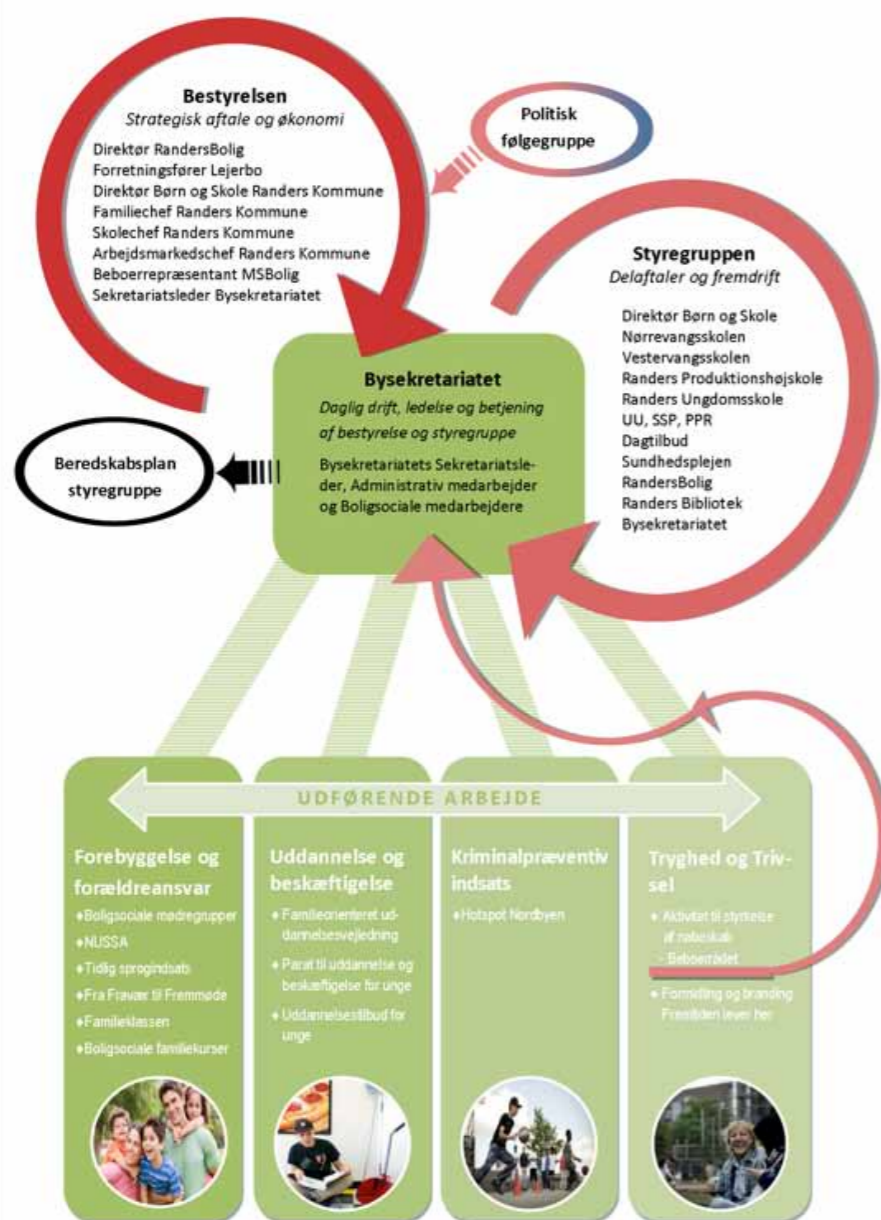
Dette gøres gennem et stærk koordineret samarbejde mellem boligorganisationerne og Randers Kommune, hvor bl.a. lokale boligsociale årskonferencer og udvikling af en by-dækkende boligstrategi skal være med til at sætte fokus på målet om at skabe synergi mellem de isolerede udsatte boligområder og resten af byen.

2. ORGANISERING

Parterne bag den strategiske samarbejdsaftale skal etablere en projektorganisation med en ansvarlig **bestyrelse** for gennemførelsen af den boligsociale indsats, således at en **entydig og kompetent ledelse** kan sikre koordinering af den lokale indsats og prioritere på tværs af alle niveauer og organisationer, - herunder boligorganisationer, boligafdelinger og Kommune jf. regulativets § 6, stk. 6.2.

Under bestyrelsen kan der etableres en eller flere (tematiske/lokale) styre-/følgegrupper. I store boligsociale indsatser kan det være en overvejelse værd at nedsætte én styregruppe for hvert indsatsområde i den boligsociale indsats, medens det i mindre og små indsatser ofte er tilstrækkeligt med én styregruppe, der dækker det hele.

Beskrivelsen af organiseringen skal suppleres med et organisationsdiagram. Endvidere skal det beskrives, hvordan sekretariatsbetjening af bestyrelsen vil foregå.



Den boligsociale indsats Helhedsplan Randers Nordby 2017-2021 koordineres af Bysekretariatet.

Bysekretariatets bestyrelse består af:

- Direktør, Børn og Skole, Randers Kommune, Michael Maaløe
- Direktør, RandersBolig, Kenneth Taylor Hansen
- Forretningsfører, Lejerbo, Pia Hesselvig
- Familiechef, Randers Kommune, Ann Hermansen
- Skolechef, Randers Kommune, Henrik Johansen
- Arbejdsmarkedschef, Randers Kommune, Ole Andersen
- Repræsentant fra organisationsbestyrelsen (MSBolg), Vibeke Leensbak (observatørstatus)
- Sekretariatsleder, Bysekretariatet, Louise Hou Kragh (sekretærfunktion)

Bestyrelsen mødes to gange årligt. Bestyrelsen har ansvaret for Helhedsplanens strategiske samarbejdsaftale. Ønskes der justeringer af denne, skal bestyrelsen indstille til Landsbygefonden. Udover at sikre målopfølgelsen i den strategiske aftale monitorerer bestyrelsen løbende gennem Landsbygefondens portal samt gennem kommunale data. Herunder vil bestyrelsen blandt andet have en opmærksomhed på karaktergennemsnit, da dette ikke følges i succeskriterierne. Bestyrelsen har ydermere ansvaret for overholdelse af den økonomiske ramme i forbindelse med Helhedsplanen for Randers Nordby 2017-2021, herunder erlagte midler via medarbejdertimer, lokaler mv. Bestyrelsen betjenes af sekretariatslederen, som har det overordnede ansvar for at understøtte samarbejdsaftalerne, sikre det strategiske og taktiske samarbejde samt realisere den boligsociale indsats i koordineret samarbejde med øvrige instanser. Foruden sekretariatslederen er der ansat en boligsocial medarbejder med fagligt ledelsesansvar. Denne skal understøtte det daglige arbejde med betjeningen af bestyrelse og styregruppe samt sikre den daglige fremdrift, løbende evaluering mv. Organiseringen vedrørende bestyrelsen og styregruppe er beskrevet yderligere i Kommissoriet for Bestyrelsen og Styregruppen – Helhedsplan Randers Nordby 2017-2021.

For at sikre det fortsatte politiske ejerskab til den boligsociale indsats tilknyttes en politisk følgegruppe til bestyrelsen. Den politiske følgegruppe består af fire repræsentanter fra de fire relevante udvalg (Børn- og Skoleudvalget, Beskæftigelsesudvalget, Socialudvalget samt Kultur- og fritidsudvalget). Den politiske følgegruppe fungerer på et orienteringsniveau og mødes én gang årligt, med udgangspunkt i Helhedsplanens årsrapport. Herudover har de politiske udvalg mulighed for at afvikle udvalgsmøder ad hoc i Bysekretariatet. Det er sekretariatslederen, der sammen med en konsulent og evt. chef fra Randers Kommune betjener den politiske følgegruppe ved dette årlige møde. Herudover afholder boligorganisationerne i Randers i samarbejde med Randers Kommune en lokal boligsocial årskonference. Deltagerne er byrådspolitikere og administrationen fra Randers Kommune samt beboerdemokrater og administrationen fra boligorganisationerne. Parterne mødes omkring fælles boligstrategiske mål.

Under Bysekretariatet er der etableret en styregruppe bestående af ledende medarbejdere fra indsatsområderne. Herudover deltager også direktøren fra Børn og Skole i styregruppen for at sikre synergien mellem styregruppen og bestyrelsen. Styregruppen skal sikre fremdrift og målopnåelse af delaftalerne. Under hvert indsatsområde er aktiviteterne beskrevet i hver sin delaftale. Til hver aktivitet knytter sig blandt andet en beskrivelse omkring rollefordeling, ansvar og organisering. Generelt for de aktiviteter, der udføres af Randers Kommunes medarbejdere, gælder, at det er Randers Kommunes ansvar og at dette sker ud fra Kommunens normale ansvarsfordeling og instruktionsbeføjelser.

Styregruppen mødes tre gange årligt for at følge og sikre fremdriften i Helhedsplanen, hvor flere medlemmer også har et ansvar hver især for at levere talmateriale i forbindelse med møderne. Dette er beskrevet særskilt under succesmålene i hver delaftale. Herudover er milepælsplanen styringsredskab for styregruppens sikring af fremdriften. Er der behov for at justere i delaftalerne, skal dette indstilles til bestyrelsen, der har bemyndigelse til at træffe beslutning herom. Derfor mødes styregruppen ca. tre uger forud for bestyrelsens møder. Styregruppen betjenes af sekretariatslederen og den boligsociale medarbejder med ledelsesansvar fra Bysekretariatet.

Styregruppens medlemmer vedr. boligsocial helhedsplan 2017-21

Deltagere

- Direktør, Børn og Skole, Michael Maaløe
- Skoleleder, Nørrevangsskolen, Martin Hyldgaard
- Skoleleder, Vestervangsskolen, Elsebeth Andersen
- Skoleleder, Østervangsskolen, Peter Nellemann
- Forstander, Randers Produktionshøjskole, Bent Raun
- Afdelingsleder, Randers Ungdomsskole, Peter Larsen
- SSP-konsulent, Randers Kommune, Claus Hansen
- Leder af PPR, Randers Kommune, Maria Virhøj Madsen
- Leder af Sundhedsplejen, Randers Kommune, Anne Lise Buus Nielsen
- Leder af Ungdommens Uddannelsesvejledning, Randers Kommune, Morten Skivild
- Institutionsleder, Børnehuset Jennumparken, Randers Kommune, Kristian Bro Jensen
- Institutionsleder, Børnehaven Glentevej, Randers Kommune, Rikke Karlov Jørgensen
- Dagtilbudsleder, Dagtilbud Nordvest, Randers Kommune, Helle Jantzen
- Inspektør, RandersBolig, Peter Pedersen
- Forvaltningskonsulent, RandersBolig, Karin Jensen
- Teamleder, Lejerbo, Karina Brøndum
- Bibliotekschef, Randers Bibliotek, Lene Byrialsen
- Politikommissær, Østjyllands Politi, Allan Aarslev
- Sekretariatsleder, Bysekretariatet, Louise Hou Kragh
- Projektleder, Bysekretariatet, Marlene Schaap-Kristensen
- Evt. ad hoc personer kan inviteres efter behov

Bestyrelse og evt. styregruppen deltager ved 1-års tilsynet fra Landsbyggefonden.

Organiseringen vedrørende bestyrelsen og styregruppen er beskrevet yderligere i Kommissoriet for Bestyrelsen og Styregruppen – Helhedsplan Randers Nordby 2017-2021.

Bysekretariatet har en anden styregruppe i forbindelse med beredskabsplanen Beredskabsstyregruppe. Denne styregruppe aktiveres kun ved akutopståede situationer (se beskrivelsen under Beredskabsplan). Dog mødes styregruppen under alle omstændigheder én gang årligt for at koordinere den kriminalpræventive indsats i Randers Nordby. Sekretariatslederen betjener styregruppen.

Bysekretariatet har desuden en følgegruppe bestående af et beboerråd. Formålet er at skabe og understøtte et stort ejerskab blandt de 17 afdelinger, der er repræsenteret i Helhedsplanen, samt understøtte samarbejdet på tværs. Følgegruppen har ikke noget ansvar i relation til Bysekretariatet og er et forum på orienteringsniveau. Dog kan beboerrådet også arbejde med egne visioner, der er understøttende for den boligsociale indsats, og dette koordineres gennem aktiviteten under delaftalen vedrørende Tryghed og Trivsel.

3. BESKRIVELSE AF OMRÅDETS OVERORDNEDE PROBLEMKOMPLEKS, BEBOERE OG TRYGHEDSSITUATION

Boligområdet Randers Nordby

Helhedsplanen dækker over de tre udsatte boligområder Gl. Jennumparken (Jennumparken), Vangdalen (Vangdalen) og Glarbjergvejområdet. Geografisk ligger områderne som et bælte på tværs af Nordbyen i Randers, hvor Gl. Jennumparken og Glarbjergvejområdet grænser op til hinanden adskilt af en stor trafikvej, mens Vangdalen ligger ca. 2 km. mod vest. Kendetegnet ved områderne er hovedsageligt alment etagebyggeri med undtagelse af enkelte rækkehuse. Glarbjergvejområdet vil på baggrund af den tidligere ghettostatus i løbet af 2017 og 2018 gennemgå fysiske infrastrukturændringer, som skal være med til at løfte området og gøre det mere trygt og attraktivt som bydel. Hertil vil der i samme periode gennemføres en fysisk Helhedsplan for en enkelt afdeling (Randersbolig af 1940 afd. 27).

I alt omfatter Helhedsplanen i Randers Nordby 3 boligområder, 17 afdelingsbestyrelser, 1713 lejemål og 3868 beboere (jf. KÅS, april 2016).

Glarbjergvejområdet og Gl. Jennumparken har tidligere figureret på regeringens liste over særligt udsatte boligområder, hvor det er marginaler, der afgør, om de kommer på listen igen. Nedenstående problemkomplekser gør Randers Nordby til et udsat boligområde.

Tryghed og trivsel

Der kan i beboerundersøgelsen konstateres et svagt fald i antallet af beboere, der deltager i sociale aktiviteter fra 59 % i 2012-2016 til 54 % i 2016. Dette fald afspejles i de lokale foreningers tilbagemelding om, at aktiviteter er svære at fastholde pga. manglende deltagelse, og nye aktiviteter kan være rigtig svære at starte op pga. manglende engagement. Dette opleves konkret ved, at aktivitetsforeningen i Jennumparken har måttet aflyse flere planlagte aktiviteter (eks. tur til Djurs Sommerland og FIFA-turnering) i løbet af indeværende år som følge af manglende opbakning. Andre arrangementer har langt færre deltagere end tidligere (Fastelavnsfesten havde i 2016 15 deltagere mod 30 i 2014). Motionsforeningen har måttet droppe deres zumbahold på grund af faldende tilmelding og forventer at afbryde et nystartet dansehold for børn, hvor der kun er 4 betalende ud af i alt 9 deltagere. Den faldende deltagelse i foreninger blev også fremhævet til inddragelsesarrangementerne, hvor beboerne fortæller, at initiativerne er svære at fastholde, når der ofte kun deltager 2-3 personer.

Denne negative udvikling udgør en risiko for svækkelse af den lokale sammenhængskraft i boligområderne. Dette understøttes af en stigning i antallet af klagesager. Ved opgørelse af RandersBoligs registrering af klagesager for Helhedsplanens områder ses en stigning fra 57 i 2014 til 64 i 2015. Med udgangen af oktober 2016 var der allerede 60 klagesager.

I "Boligsociale data for Helhedsplanens område" kan der aflæses en nettotilflytning af grupperne: enlige forsørgere, fuldtidspersoner på offentlig forsørgelse og personer af anden etnisk herkomst. Andelen af indvandrere og efterkommere i de tre boligområder ligger langt over andelen for Randers Kommune generelt.

Samlet set udgør indvandrere og efterkommere 38,2 % af beboerne i Randers Nordby mod 8,1 % for Randers Kommune som helhed. Indvandrere og efterkommere fordeler sig således i de tre boligområder:

- Jennumparken: 44,5 %
- Glarbjergvejområdet: 32,5 %
- Vangdalen: 38,2 %

I den seneste beboerundersøgelse fra medio august 2016 fremhæves følgende tendenser indenfor kategorierne "trivsel, omdømme, tilfredshed og sociale relationer":

- Knap 3/4 af beboerne føler sig trygge, meget trygge eller hverken/eller trygge, når de færdes i boligområderne om aftenen.
- Beboerne peger på, at årsagen til boligområdernes dårlige omdømme er dels fordomme og rygter og dels beboersammensætningen og sociale problemer
- Der er sparsom kontakt mellem beboere med forskellig etnisk herkomst
- 38 % af de beboere, der har svaret, oplever at have været part i konflikter eller uoverensstemmelser indenfor de sidste 2 år
- 107 beboere angiver, at de samlet set har oplevet 190 tilfælde af kriminelle handlinger eller andet ubehageligt i boligområderne indenfor det sidste år

Ovenstående indikerer, at boligområderne er i en positiv udvikling, hvad angår beboernes oplevelse af tryghed. Oplevelsen af trygheden forventes at blive understøttet yderligere i Glarbjergvejområdet, som i løbet af 2017-2018 kommer til at gennemgå fysiske infrastrukturændringer netop med henblik på at styrke den generelle tryghed. Dog kan der samtidig konstateres en del utryghed i de tre boligområder gennem en lang række henvendelser fra beboere, der er i konflikt og/eller udfordret af kulturelle misforståelser med naboer og øvrige beboere i områderne. Der er således over de sidste par år sket en væsentlig forøgelse af situationer, hvor Bysekretariatet har indgået i konflikthåndtering mellem beboere eller grupperinger i områderne.

Der er desuden et væsentligt potentiale i at nedbringe antallet af kriminelle handlinger (beskrives i problemkompleks Kriminalpræventiv indsats) samt styrke den sociale kapital særligt på tværs af etnicitet i boligområderne. Det er derfor en central opgave at udvikle gode relationer beboerne imellem samt understøtte trygheden ved at bo tæt på mennesker, som man ikke kender. Mennesker der af forskellige årsager kan udvise uforståelig opførsel, eller mennesker hvis sprog og væremåde man kan føle sig fremmede overfor.

En vigtig drivkraft i denne proces vil være udvikling og understøttelse af lokale initiativer herunder lokalt forankrede foreninger, hvor der er mulighed for også at inddrage borgere fra øvrige Randers. Tiltagene skal skabe ejerskab til den gode udvikling i bred forstand og dermed et godt fundament for fællesskaber.

Den boligsociale indsats Tryghed og trivsel bygger ovenpå tidligere indsatser, der styrker Randers Nordby i forhold til at fremme trivslen, fællesskabet og gode sociale relationer beboerne imellem samt et forbedret image for boligområderne.

Kriminalpræventiv indsats

Befolkningssammensætningen i Randers Nordby gør i sig selv, at børnenes levevilkår er meget sårbare. Børn i boligområderne er endvidere udsat for markant flere risikofaktorer end børn og unge i Randers som helhed. Sammenlignet med resten af Randers Kommune er der f.eks. en overandel af børn under 18 år, høj andel af beboere, der står uden for arbejdsmarkedet, en nettotilflytning af personer på offentlig forsørgelse samt en overandel af indvandrere og efterkommere.

Henover perioden 2013-2016 kan der konstateres en begyndende positiv udvikling i forhold til kriminaliteten i de tre boligområder i Randers Nordby. Det er dog en trussel for trygheden, at der er stadigvæk kan konstateres over dobbelt så højt antal sigtede pr. 1000 indbyggere end i resten af Randers Kommune.

Fordelingen af antal sigtelser pr. 1000 personer så i 2015 således ud for de tre boligområder og Randers Kommune som helhed (Boligstatistiske Nøgletal tabel 16):

- Jennumparken: 21,2 sigtede og 90,8 sigtelser
- Glarbjergvejområdet: 22,7 sigtede og 60,1 sigtelser
- Vangdalen: 19,4 sigtede og 34,0 sigtelser
- For Randers Kommune: 9,6 sigtede og 28,4 sigtelser.

Af Landsbyggefondens Boligsociale Data fremgår det, at gennemsnitlig 2,2 % pr. 100 beboere i aldersklassen 10-17 år i Randers Nordby i perioden 2011-2015 er blevet sigtet mindst én gang for overtrædelser af straffeloven, våbenloven eller lov om euforiserende stoffer. Det tilsvarende tal for Randers Kommune som helhed er 0,9 %.

Ud over ovenstående boligsociale data er Bysekretariatets erfaringer væsentlige for indsatsområdet. Bysekretariatet observerer mange børn og unge, som er overladt meget til sig selv i deres fritid. Disse unge, som typisk ligger i aldersgruppen 7-17 år, deltager af forskellige årsager ikke aktivt i fritidsaktiviteter og foreningslivet, ligesom de i mange tilfælde ikke gør brug af et dagtilbud. Det har for nærværende ikke været muligt at indhente tal på deltagelse i foreningslivet, men af de Boligstatistiske Nøgletal tabel 5 kan følgende aflæses for hhv. 2011 og 2015:

	2011		2015	
	Randers Nordby	Randers Kommune	Randers Nordby	Randers Kommune
Andel 6-9 årige i dagtilbud	83,3 %	72,4 %	70,7 %	62,6 %
Andel 10-14 årige i dagtilbud	29 %	17 %	21,6 %	10,2 %

Der ses et stort fald i tilknytningen til dagtilbud for begge aldersgrupper – gældende både for Randers Nordby og for Randers Kommune som helhed. Tallene peger endvidere på, at forholdsvis flere er indskrevet i dagtilbud i Helhedsplanens områder end i Randers Kommune som helhed. Det er i den sammenhæng relevant at fremhæve, at selvom børnene er indmeldt, er det ikke nødvendigvis ensbetydende med, at de benytter tilbuddet. Dette bekræftes af lederen af Juniorklubben i Jennumparken, som oplever en stødt faldende tilslutning til Juniorklubben (10-13 år) vedrørende såvel fremmøde som indmeldelse. De unge deltager ikke i andre tilbud i stedet. Herudover ses børn og unge helt ned til 3-4 års alderen opholde sig usuperviseret i områderne i de sene aften-timer. Børn og unge, der ikke deltager aktivt i fritidsaktiviteter, dagtilbud og/eller foreningslivet kommer til udtryk på to forskellige måder i boligområderne:

- Børn og unge som går direkte hjem efter skole og isolerer sig.
- Børn og unge som hænger ud i områderne og skaber problemer for dem selv og andre.

Den første gruppe af unge er meget alene, hvilket kan medføre isolation, ensomhed, lavt selvværd og social marginalisering. Alt i alt påvirkninger der har betydning for, hvordan de unge kommer til at klare sig videre senere i livet. Den anden gruppe er de mere udadreagerende unge, som skaber stor utryghed blandt øvrige beboere i området og driver ofte rundt i områderne på må og få. Herudover oplever Bysekretariatet mange henvendelser fra bekymrede og utrygge beboere, der bor i de områder, hvor de unge har indtaget fælles udearealer og opholder sig på mange tidspunkter af døgnet og ofte med en yderst uhensigtsmæssig adfærd. Som eksempel herpå kan anføres, at hjemmepælejen flere gange har måttet opgive at komme ind til ældre beboere, der modtager hjælp i hjemmet, pga. de unges truende adfærd. Beboerrådsrepræsentanterne beretter ligeså om en gruppe af unge, der opholder sig på en uhensigtsmæssig måde i deres fællesområder, hvilket skaber utryghed hos beboerne.

Dette betyder, at disse unge ofte ender i konflikter med andre unge eller beboere, hvilket har betydning for oplevelsen af tryghed i boligområderne.

Problematikken beskrives ligeledes i undersøgelser fra CFBU, der peger på, at den form for nabolagsproblemer, hvor få unge fylder meget i områderne, er en af de væsentligste årsager til utryghed i boligområder.

Samlet set indikerer ovenstående, at Randers Nordby er markant mere udsat end Randers Kommune som helhed. Der er således et stærkt behov for en stabiliserende og forebyggende indsats, og derfor er det centralt for den Kriminalpræventive indsats, at der er fokus på børn og unge. Derudover bygger indsatsen videre på erfaringer fra tidligere indsats i området og skal forstærke en mere positiv udvikling i samspil med de øvrige indsatsområder.

Med indsatsområdet Kriminalpræventiv indsats etableres således overfor børn og unge en tidlig forebyggende og helhedsorienteret indsats, der retter sig mod den unges behov – det kan være manglende fritidsaktivitet, hjælp til mobbeproblematikker, konflikthåndtering, familiære problematikker osv. På en direkte og håndholdt måde støtter indsatsen op om de børn og unge, der er udsat for kriminalitetstruede risikofaktorer. Endvidere sætter indsatsen fokus på den generelle trivsel blandt området unges og understøtter handlemulighederne for utrygge beboere.

Uddannelse og beskæftigelse

Social baggrund har stor betydning for, hvilken uddannelse og tilknytning til arbejdsmarkedet unge mennesker får i deres voksne liv. Det er vigtigt, at børn og unge oplever en dagligdag, hvor det er normalt, at voksne går på arbejde for at tjene penge til livets opretholdelse og forbedre livsgrundlaget. Beskæftigelse er således en vigtig platform for at kunne tage del i samfundet og opretholde vores velfærd og velstand. I Randers Nordby er der en stor andel af børn og unge, som ikke vokser op med denne spejling, da et generelt træk i boligområderne er, at beskæftigelses- og uddannelsesgraden er markant lavere end i Randers Kommune generelt, hvorfor mange unge ofte mangler den grundlæggende forståelse for og viden om, hvad der skal til for at få en uddannelse eller et job.

Når man kigger på uddannelsesniveaut blandt beboerne i de tre boligområder, kan det konstateres, at der er et stort uddannelsesmæssigt efterslæb. 37,3 % af de 15-64 årige har kun grundskolen som højeste fuldførte uddannelse mod 19,2 % for Randers Kommune. Endvidere er Randers Nordby også et udsat område, hvad angår arbejdsmarkedstilknytning og indkomstniveau. Halvdelen af beboerne i aldersgruppen 18-64 år står uden for arbejdsmarkedet, ligesom de ledige i Randers Nordby har en betragtelig højere ledighedsgrad end i Randers Kommune som helhed. For både beskæftigelses- og uddannelsesniveaut gælder det lave niveau også ungegruppen, hvilket uddybes nedenfor.

Nedenstående tal er centrale for indsatsens problemkompleks, da de viser, at Randers Nordby er stærkt udfordret på en række områder under uddannelse og beskæftigelse i forhold til Randers Kommune som helhed:

	Randers Nordby	Randers Kommune som helhed
Andel ikke uddannelsesparate unge i 9. og 10. klasse. (Ungdommens Uddannelsesvejledning Randers)	36 %	1)
Gennemsnitligt karaktergennemsnit i dansk og matematik for 9. klasses elever for perioden 2011-2015. (Landsbyggefondens Boligsociale Data)	4,8	6,7
Unge i aldersgruppen 18-29 år, som har gennemført en ungdomsuddannelse eller er i gang med en uddannelse pr. 1.1.2015. (Boligstatistiske Nøgletal tabel 8).	60 %	78 %
Til sammenligning ses siden 2013 en stigning i antallet af unge i aldersgruppen 18-29 år, som har gennemført enten en gymnasial uddannelse, en erhvervsuddannelse eller en kort videregående uddannelse. I 2013 var tallet 30,9 % af aldersgruppen og i 2015 var tallet 34,6 %. (Boligstatistiske Nøgletal tabel 8).		
Andelen af beboere i beskæftigelse i aldersgruppen 18-29 år pr. ultimo november 2014. (Boligstatistiske Nøgletal tabel 9). For den samlede gruppe 18-29 år se tabellen vedr. den socioøkonomiske status nedenfor.	38 %	60 %
Andelen af beboere i aldersgruppen 15-64 år, som ikke er i gang med en uddannelse og har ingen eller kun grundskolen som højeste fuldførte uddannelse pr. 1.1.2015. (Boligstatistiske Nøgletal tabel 8).	46 %	22 %
Andelen af beboere i aldersgruppen 18-64 år, der står uden for arbejdsmarkedet, er stigende og pr. ultimo november 2014. (Boligstatistiske Nøgletal tabel 10).	54 %	25 %
Andel ledige i aldersgruppen 18-64 år pr. ultimo november 2014. (Boligstatistiske Nøgletal tabel 10).	5,7 %	3,4 %
Gennemsnitlig husstandsindkomst i boligområderne sammenlignet med Randers Kommune for indkomståret 2014. (Boligstatistiske Nøgletal tabel 13).	338.609 kr. Svarende til 70 % af gennemsnittet for Randers Kommune	470.232 kr.

1) Randers Kommune har ikke opgjort tallet for Kommunen som helhed

Med indsatsområdet Uddannelse og beskæftigelse iværksættes konkrete initiativer og indsatser i et forsøg på at understøtte de udsatte unge i at komme videre i uddannelse og beskæftigelse, herunder styrke deres arbejdsidentitet. Da mange af de unge desuden har personlige eller faglige udfordringer, skal der gøres en særlig indsats for at fastholde de udsatte unge i Randers Nordby i skole og i videre uddannelse.

Forebyggelse og forældreansvar

Beboersammensætningen i Randers Nordby adskiller sig markant fra Randers Kommune på flere forskellige parametre, som i deres helhed kan være hindrende for en positiv udvikling i boligområderne. Områderne er demografisk kendetegnet ved en høj andel af børn og unge under 18 år. Denne aldersgruppe udgør 37,1% af beboerne mod 20,6% for Randers Kommune som helhed.

Fordelingen i de tre boligområder ser således ud:

- Jennumparken: 35,6 %
- Glarbjergvejområdet: 25,6 %
- Vangdalen: 36,4 %

Antallet af børn og unge under 18 år er fortsat i tilvækst i Randers Nordby, hvorimod tallet er faldende i Randers Kommune som helhed. En stor del af Randers' fremtid vokser således op i de tre boligområder.

De børn og unge, der vokser op i Randers Nordby, er præget af, at familier i boligområderne har lav indkomst, ringe tilknytning til arbejdsmarkedet og lavt uddannelsesniveau. Der er flere enlige forsørgere og generelt en ringere sundhedstilstand sammenlignet med Randers Kommune som helhed. Familieområdet bekræfter ligeså, at der ses en tendens til, at boligområderne har en stor overrepræsentation af børn med en foranstaltning i familieafdelingen.

Boligområderne rummer således en skæv beboersammensætning i forhold til øvrige Randers Kommune, hvor indikatorer er fremhævet som særligt udfordrende og centrale for indsatsens problemkompleks i skemaet til højre (s.21).



	Randers Nordby	Øvrige Randers Kommune
Andel i dagtilbud i aldersgruppen 1-5 år. (Boligstatistiske Nøgletal tabel 5)	91,5 %	91,1%
Andel i dagtilbud for aldersgruppen 0-2 år. (Boligstatistiske Nøgletal tabel 5)	Jennumparken: 91,4 % Glarbjergvej: 88,9 % Vangdalen: 84,8 %	88%
Andel i dagtilbud for aldersgruppen 3-5 år. (Boligstatistiske Nøgletal tabel 5)	Jennumparken: 94,4 % Glarbjergvej: 94,4 % Vangdalen: 95,2 %	94,2 %
Antal børn fra 2-5 år i daginstitution med sproglige vanskeligheder fordelt på boligområder, maj 2016. (Randers Kommunes monitoreringssystem)	10,69 %	5,8 %
Antallet af skolefraværsdage 0.-3. klasse i skoleåret 2015/2016. (Randers Kommunes monitoreringssystem)	14,2 dage pr. elev	9,8 dage pr. elev
Antallet af skolefraværsdage 0.-9. klasse i skoleåret 2015/2016. (Randers Kommunes monitoreringssystem)	14,2 dage pr. elev	10,6 dage pr. elev
Gennemsnitligt karaktergennemsnit i dansk og matematik for 9. klasses elever for perioden 2011-2015. (Landsbyggefondens Boligsociale Data)	4,8	6,7
Andelen af børn, der vokser op ved enlige forsørgere (Randers Kommunes monitoreringssystem)	42,6 %	19 %
Mindst én underretning på børnene i aldersgruppen 0 -18 år, januar-medio maj 2016. (Randers Kommunes monitoreringssystem)	9,03 %	1,87 %
Andel af anbragte børn pr. 1.7.2016 (Randers Kommunes monitoreringssystem)	2,3 % af børnene er anbragt	0,8 % af børnene er anbragt

Alle data fra Randers Kommunes monitoreringssystem er målt på CPR-niveau.

Omkring anvendelse af dagtilbud for aldersgruppen 0-5 år ligger tallet for Randers Nordby tæt på tallet for Randers Kommune som helhed. Tallene viser dog ikke, om de indskrevne børn anvender daginstitutionstilbuddet. Familieområdet i Randers fortæller i den sammenhæng, at selvom børn er indskrevet i en daginstitution, er det ikke nødvendigvis ensbetydende med, at de benytter tilbuddet. Dette skyldes fripladsordningen, samt at institutionerne ikke registrerer fremmøde.

I forhold til skolefravær er det relevant at fremhæve, at forholdene er uændrede, når man sammenligner fravær i indskolingen med det samlede fravær for 0.-9. klasse for børn i Helhedsplanens områder. I forhold til øvrige Randers er fraværet i indskolingen større end det samlede fravær. Der er således en massiv problematik, hvad angår skolefravær i de tre boligområder, hvor fraværet generelt er væsentlig højere end i resten af Randers – og det høje fravær starter allerede i indskolingsårene. Derudover har 20 % af børnene på Nørrevangsskolen mere end 22 fraværsdage, og enkelte har endog et mere massivt fravær (Randers Kommunes monitoreringssystem).

Lederen af Børnehuset Jennumparken beretter om, at der arbejdes helt ned i vuggestuealderen med, at børnene fra starten får et stabilt fremmøde. Her drøftes betydningen af rammer og rytme i hverdagen med forældrene. Dette ses ofte, at børnene er oppe til sent om aftenen, fordi forældrene ikke har overskud til at tage konflikterne omkring sengetid. Det betyder, børnene kommer for sent op, hvorfor forældrene ikke får afleveret børnene i institution næste dag. For at bryde dette mønster samarbejdes der med forældrene om, hvilken betydning netop rammer og rytme har for deres barns hverdag i institutionen, så børnene oplever sig som en del af fællesskabet helt fra starten og får udbytte af de pædagogiske tiltag i institutionen. Til trods for et stort fokus på problematikken er det ikke alle børn, hvor det lykkes at vende disse uhensigtsmæssigheder, inden barnet starter i skole, og de uhensigtsmæssige mønstre fortsættes.

SSP og skole bruger meget tid på håndtering af uhensigtsmæssig adfærd, der skyldes manglende opdragelse. Sundhedsplejersken supplerer med, at der er en del af de nytilkomne, som ikke ved, hvordan de skal opdrage deres børn, da måden her i Danmark er anderledes end i deres hjemlande. Ligeledes oplever fritidshjemmene, at forældrene ønsker det bedste for deres børn samtidig med, at en del af forældrene selv står med svære udfordringer i dagligdagen. De vil derfor kunne profitere af at blive understøttet og styrket i forhold til eksempelvis konflikthåndtering, kommunikationsmetoder og opdragelse.

Samlet set er ovenstående indikatorer et udtryk for, at familierne i Randers Nordby er udfordret på en lang række områder, hvorfor en høj andel af børn og unge i Randers Nordby har en opvækst med markant flere risikofaktorer end børn i Randers Kommune som helhed. Endvidere ser det ud til, at mange børn i Randers Nordby vokser op ved forældre, der kan have svært ved at være kompetente rollemodeller og ligeledes svært ved at støtte op om deres børns udvikling og skolegang. Omstændighederne påvirker børnene i negativ grad og kan føre til social udsathed og mistrivsel på længere sigt. Det er samtidig konstaterbart, at flere børn/unge udviser - endog i en tidlig alder - risikoadfærd.

Kilde: BUPL



James Heckmans forskning peger på, at en investering i interventioner tidligt i barnets liv er den mest rentable samfundsinvestering. Økonomiske midler rettet mod at knække udsathed tidligt vil betyde, at barnet ikke nødvendigvis har brug for yderligere interventioner af forskellig art og senere i livet bliver i stand til at klare sig selv og dermed bidrager økonomisk til samfundet. Der ligger således et stort samfundsmæssigt potentiale i, at vi tidligt i et barns liv styrker udsatte børn og deres forældres kompetencer i et samspil med børnene og forældrene selv. Vi ser derfor et behov for at iværksætte en forebyggende indsats for børn 0-17 år og deres forældre lokalt i og tilpasset Randers Nordby. Dette skal ses i relation til, at mængden af sociale problemer i udsatte boligområder har den konsekvens, at vilkårene for det forebyggende arbejde adskiller sig markant fra vilkårene i et gennemsnitligt område. Således må indsatsen nødvendigvis være lokalt forankret og tilpasset hertil.

Med indsatsområdet Forebyggelse og forældreansvar investeres tidligt i børnenes livsmuligheder. Der iværksættes konkrete initiativer og indsatser i et tæt samarbejde mellem den boligsociale indsats og Randers Kommune. Dette sker i et forsøg på at bryde negativ social arv og fremme trivsel. Det har store konsekvenser for børn og unge i udsatte positioner såvel i barndommen som i voksenlivet, hvis ikke der reageres i tide i forhold til deres begyndende problemstillinger. Jo tidligere der gribes ind, desto mere effektivt er det i forhold til at sikre en positiv livsbane for udsatte børn og unge.

4. FÆLLES TVÆRGÅENDE MÅLINGER

Landsbyggefonden indhenter årligt en status på en række centralt genererede målinger. Målingerne er tilgængelige for bestyrelsen for den enkelte boligsociale indsats via www.lbf.dk.

Der er tale om registerbaserede målinger, der er fælles på tværs af alle boligsociale indsatser på landsplan, der modtager støtte fra 2015 til 2018-midlerne.

Målingerne giver en karakteristik af udfordringerne i boligområdet - herunder de målgrupper i boligområdet, som indsatsen skal skabe forandringer for. Det samlede billede af målingerne er et udtryk for en "temperaturmåling" for området.

Det er en forudsætning for tildeling af midler fra Landsbyggefonden, at bestyrelsen for den boligsociale indsats løbende følger, hvordan disse målepunkter udvikler sig.

Et bilag med de centralt genererede målinger ved indsatsens starttidspunkt skal vedlægges nærværende aftale.

5. INDSATSOMRÅDER

Den konkrete handleplan med aktiviteter for hvert indsatsområde fastlægges i særskilte delaftaler – én delaftale pr. indsatsområde. Indholdet i delaftalerne skal således lede hen imod de opsatte formål og lokalt fastsatte mål i nærværende strategiske samarbejdsaftale samt fastlægge den indbyrdes ansvars- og rollefordeling mellem de parter, der er involveret i indsatsen.

I dette afsnit skal det fremgå, hvilke af de fire mulige indsatsområder der indgår i den boligsociale indsats.

Under hvert indsatsområde skal det overordnede formål med indsatsområdet beskrives.

Herudover skal det angives, hvilke lokalt opstillede målinger (succeskriterier) parterne i fælleskab fastsætter for den boligsociale indsats samt datakilden for disse. Målene skal sættes for den fireårige periode, hvor den boligsociale indsats forløber. Vær opmærksom på, at de lokalt opstillede målinger kan være af såvel kvantitativ art (nedbringelse af antal udsættelser, udgifter til hærværk, reduktion i skolefravær, mv.) som kvalitativ art (vedrøre samarbejde, metodeudvikling, forankring/drift mv.).

Bestyrelsen har ansvar for at følge op på de lokalt opstillede målinger (succeskriterier) inden for de valgte indsatsområder for at sikre resultatopnåelse. Som en del af den årlige revision i forbindelse med regnskabsaflæggelse skal boligorganisationen over for revisionen dokumentere, at der løbende følges op på de opstillede (lokale) mål (jf. vejledningen side 7, ad.1).

5.1 TRYGHED OG TRIVSEL

Formål:

Formålet med de boligsociale aktiviteter under indsatsområdet Tryghed og trivsel er overordnet at:

- Styrke den sociale sammenhængskraft i boligområderne gennem styrkelse af naboskab i boligområderne
- Fremme et positivt image både udenfor og indenfor boligområderne.

Herudover:

- Øge oplevelsen af godt naboskab og tryghed i boligområderne
- Øge beboernes deltagelse og engagement i boligområdet

Lokalt opstillede målinger (succeskriterier):	Datakilde:
1. Fraflytningsprocenten er i 2021 fastholdt på niveau svarende til 2015/16. Baseline Fraflyttere i 2014 udgjorde 261 (15%), 2015 udgjorde 235 (ca. 14%), 2016 (oktober) udgjorde 227 (13%)	Boligstatistiske Nøgletal
2. Antallet af registrerede klagesager er i 2021 reduceres svarende til niveauet fra 2014. Baseline Der har siden 2014 været en stigning i klagesager: 2014: 57 sager 2015: 64 sager 2016(oktober): 60 sager	Randers Bolig



5.2 KRIMINALPRÆVENTIV INDSATS

Formål:

Formålet med den boligsociale aktivitet under indsatsområdet Kriminalpræventiv indsats er at etablere en tidlig forebyggende og helhedsorienteret indsats overfor børn og unge i alderen 7-17 år, således at de unge tilegner sig kompetencer, der styrker deres videre færd i livet i forhold til uddannelse, sociale relationer og fritid. Herudover er formålet også at skabe dialog mellem de forskellige målgrupper i boligområderne med udgangspunkt i gademægling for unge. Dette kan suppleres med elevmægling i samarbejde med lokale skoler.

Indsatsområdet har nedenstående konkrete mål:

- Øge trivslen blandt områdets børn og unge.
- Sikre en koordineret og helhedsorienteret indsats overfor den enkelte unge i samarbejde med de andre kriminalpræventive aktører i området og med områdets institutioner.
- Brobygge foreningsløse børn og unge til det organiserede fritidsliv.

Lokalt opstillede målinger (succeskriterier):	Datakilde:
<p>1. Andelen af 10-17 årige, som er blevet sigtet mindst én gang for overtrædelse af straffeloven, våbenloven eller lov om euforiserende stoffer er i 2021 reduceret med en tredjedel til 7,6 børn og unge svarende til 1,46 % af beboerne i aldersgruppen.</p> <p>Baseline For Randers Nordby er i gennemsnit 11,4 børn og unge pr. år, i aldersgruppen 10-17 år, sigtet mindst én gang for overtrædelse af straffeloven, våbenloven eller lov om euforiserende stoffer i perioden 2011-2015. Det svarer til 2,2 % af beboerne i aldersgruppen. Det tilsvarende tal for Randers Kommune som helhed er 86,4 svarende til 0,9 % af borgerne i aldersgruppen. Gennemsnittet i perioden 2011-2015 er 2,2 % mod 0,9 % i Randers Kommune som helhed.</p>	Landsbyggefondens Boligsociale Data
<p>2. 15 % af de 10-14 årige er i dagtilbud i 2021.</p> <p>Baseline I 2015 udgjorde andelen af 10-14 årige i dagtilbud 21,6 % i Randers Nordby og 10,2 % i Randers Kommune som helhed.</p> <p>Flere faktorer påvirker dagtilbudstilknytningen i Randers Nordby i de kommende år, så den forventes at falde:</p> <ul style="list-style-type: none">• Den længere skoledag forventes at slå igennem for dagtilbudstilknytningen for de 10-14 årige.• Randers Kommune planlægger at vurdere det samlede fritidstilbud for de 10-14 årige, hvilket vil kunne få konsekvenser for dagtilbudstilknytningen	Boligstatistiske Nøgletal

5.3 UDDANNELSE OG BESKÆFTIGELSE

Formål:

Formålet med de boligsociale aktiviteter under området Uddannelse og beskæftigelse er overordnet at opnå, at flere unge uddanner sig og kommer i beskæftigelse, således at boligområderne styrkes og den negative arv brydes.

Herunder er følgende konkrete mål:

- Flere uddannelsesparate unge
- Flere unge starter på en ungdomsuddannelse
- Fastholde frafaldstruede unge i uddannelse
- Øge andelen af unge i boligområderne, der er i uddannelse og i beskæftigelse
- Styrke forældrene, så de bliver bedre rustet til at give deres børn den bedst mulige opbakning til skolegang, uddannelsesvalg samt start på en ungdomsuddannelse.

Lokalt opstillede målinger (succeskriterier):	Datakilde:
<p>1. Andelen af 9. klasses afgangselever, der er i gang med en ungdomsuddannelse, skal stige, således at 77 % af 9. klasses afgangselever påbegynder en ungdomsuddannelse i 2021.</p> <p>Baseline Andel af 9. klasses afgangselever fra juni 2014, som var i gang med en ungdomsuddannelse, var 68 % på Nørrevangsskolen og 86 % for elever i Randers udenfor Nordbyen.</p>	Randers Kommunes monitoreringssystem
<p>2. Andelen af unge i alderen 20-24 år, som har grundskole som højeste fuldførte uddannelse og ikke er i gang med en uddannelse, skal reduceres til 30 % i 2021.</p> <p>Baseline I Randers Nordby har 40,6 % (målt i perioden 2011-2015) af de unge i aldersgruppen 20-24 år grundskolen som højeste fuldførte uddannelse, og de er ikke i gang med en uddannelse. Det tilsvarende tal for Randes Kommune er på 19,2 %.</p>	Landsbyggefondens Boligsociale Data
<p>3. Andelen af unge mellem 18-29 år der er i beskæftigelse skal være 43 % i 2021.</p> <p>Baseline Den nuværende andel af unge i beskæftigelse mellem 18-29 år udgør 38 %. Den tilsvarende andel for hele Randers er 60,1 %</p>	Boligstatistiske Nøgletal

5.4 FOREBYGGELSE OG FORÆLDREANSVAR

¹ Enhver uddannelse umiddelbart efter den obligatoriske folkeskole Formål:

Formål:

Formålet med de boligsociale aktiviteter under indsatsområdet Forebyggelse og forældreansvar er overordnet at højne børnenes livsmuligheder ved at sætte fokus på familiernes trivsel og mestring af forældreopgaven samt styrke børnenes sproglige og sociale kompetencer, dér hvor de i forvejen navigerer i deres hverdag. Herunder følgende konkrete mål:

- Styrke forældrekompetencer samt familiernes trivsel gennem opbygning af positive samspil og relationer forældre og børn imellem, således at familierne oplever større tilfredshed i relationen, færre problemer og mere positiv interaktion og kommunikation.
- Styrke børns sociale kompetencer herunder deres evne til læring og selvregulering.
- Reducere skolefravær.
- Sætte tidligt og forebyggende fokus på børnenes sproglige kompetencer med henblik på at styrke børnenes sproglige udvikling og senere udvikling af læse- og skrivefærdigheder.
- Give forældre medansvar for deres børns skolegang og mulighed for at spejle sig i andre forældre ved at engagere dem i børnenes undervisning.

Lokalt opstillede målinger (succeskriterier):	Datakilde:
<p>1. Skolefraværet for børn og unge bosat i Randers Nordby reduceres til gennemsnitlig 10 fraværsdage pr. elev i 2021 svarende til niveauet for Randers Kommune.</p> <p>Baseline Det nuværende tal er 14,2 fraværsdage pr. elev i 0.-9. klasse bosat i Randers Nordby. Til sammenligning lå fraværet for hele Randers Kommune i skoleåret 2015/16 gennemsnitlig på 10,6 dage. Fraværsmålingen er ligeledes relevant for indsatsområdet Uddannelse og beskæftigelse.</p>	Randers Kommunes monitoreringssystem
<p>2. Andelen af 2-5 årige børn i daginstitution, som har sproglige vanskeligheder, reduceres med 10 % i 2021.</p> <p>Baseline Antallet af 2-5 årige børn med sproglige vanskeligheder er 28 børn svarende 10,69 % af aldersgruppen. Til sammenligning var antallet for øvrige Randers på 222 børn svarende til 5,8 % af aldersgruppen.</p>	Randers Kommunes monitoreringssystem: Sprogscreening

<p>3. Andelen af børn i de tre institutioner (Mælkevejen, Jennumparken og Glentevejen), hvis primære udfordringer er sprogligt betinget (tale- og sprogvanskeligheder), reduceres med 10 procent frem mod 2021.</p> <p>Baseline Medio 2016 er der i de tre institutioner 22 børn, hvis udfordringer primært er sprogligt betingede.</p>	Randers Kommunes monitoreringssystem
<p>4. Andelen af børn i de tre institutioner (Mælkevejen, Jennumparken og Glentevejen), hvis primære udfordringer er sociale- og miljøbetinget, reduceres med 10 procent frem mod 2021.</p> <p>Baseline Medio 2016 er der i de tre institutioner (Mælkevejen, Jennumparken og Glentevejen) 58 børn, hvis udfordringer primært er social- og miljøbetingede.</p>	Randers Kommunes monitoreringssystem

6 LOKAL EVALUERING

Lokal evaluering foregår ved kontinuerlige registreringer beskrevet under succeskriterierne i hver delaftale. Hver 4. måned vil der blive foretaget en leverancemåling med udgangspunkt i ovenstående registreringer. Disse vil blive formidlet til styregruppen og bestyrelsen gennem en fremdriftsrapport og en projektledelesrapport. Målingerne opsummeres hvert år i en årsrapport. Forud for hvert bestyrelsesmøde udarbejdes der en rapport fra den boligsociale monitoreringsgruppe, der er forankret i Randers Kommune. Denne rapport har udgangspunkt i de overordnede mål i den strategiske samarbejdsaftale samt udvalgte mål på delaftale-niveau. Monitoreringsgruppen arbejder løbende med at sikre og styrke dataindsamlingen for den boligsociale monitorering og opfølgning. Monitoreringsgruppens tovholder har adgang til LBF platformen, som også bestyrelsesmedlemmerne og ledelsen i Bysekretariatet har adgang til. En gang årligt leverer Bysekretariatet data til tovholderen for den boligsociale monitorering i forbindelse med de boligstatistiske nøgletal. Der er således tale om, at hele den databaserede udvikling bliver fulgt såvel via monitorering som via opfølgning.

7 RESSOURCER I DEN BOLIGSOCIALE INDSATS

I skemaet nedenfor anføres hovedtallene fra finansieringsdelen af budgettet for den boligsociale indsats.

Organisation	Datakilde:
Landsbyggefonden	16.055.000 kr.
Lokal medfinansiering	13.086.000 kr.
Samlet budget for den boligsociale indsats	29.141.000 kr.

8 SAMSPIL MED ØVRIGE TILTAG OG OMRÅDEBASEREDE INDSATSER

Randers Kommune prioriterer og understøtter det boligsociale arbejde udført af Bysekretariatet i Randers. Randers Kommune er i samarbejde med RandersBolig i 2016 i gang med at beskrive en fælles boligstrategi. Dette arbejde er udsprunget af de årlige lokale boligsociale konferencer, som fortsættes i Helhedsplan 2017-2021. Konferencerne bringer de samarbejdende parter; ansatte i boligorganisationerne og i Randers Kommune, beboerdemokrater og byrådspolitikere i samspil om fælles konkrete og overordnede udfordringer og mål.

Boligorganisationerne i Randers samarbejder også med Randers Kommune gennem Bysekretariatet omkring supplerende sociale indsatser, som hovedsageligt igangsættes og realiseres gennem øvrig fundraising. Helhedsplanen 2017-2021 understøtter de planlagte infrastrukturændringer i Glarbjergvej-området, som samlet arbejder for at øge trygheden i boligområdet. Samtidig pågår arbejdet med en fysisk helhedsplan i en enkelt afdeling (afd. 27 Boligforeningen af 1940) i Glarbjergvej-området.

Randers Kommune bygger i 2016 en atletikhal/multihal på Langvang ca. 400 m. fra boligområdet Jennumparken og ca. 1-2 km. fra boligområderne Glarbjergvej-området og Vangdalen. Helhedsplanens aktiviteter sikrer ligeledes i fællesskab med Randers Kommunes Kultur- og Fritidsforvaltning samarbejde omkring de nye lokale muligheder, etableringen af denne hal vil medføre. Herudover opfører Partnerskabet for Nordre Fælled et af landets første Bynaturrum i 2017 på Nordre Fælled - det rekreative naturområde, der ligger i forlængelse af boligområderne Glarbjergvej-området og Jennumparken. Dette vil styrke beboernes muligheder for et aktivt fritidsliv samt understøtte visionen om at åbne boligområderne op mod det omkringliggende samfund.

9 UNDERRETNING

Det påhviler hver part straks at gøre opmærksom på ethvert forhold, som parten er bekendt med, og som antages at være af betydning for samarbejdets fortsatte gennemførelse. Bestyrelsens medlemmer er i dette tilfælde forpligtet til at indkalde hele bestyrelsen til ekstraordinært møde, såfremt et eller flere af bestyrelsesmedlemmerne er bekendt med forhold, der vil kunne få betydning for samarbejdet om Helhedsplan 2017-2021 fortsatte gennemførelse. Der indkaldes til møde gennem Bysekretariatet.

10 KONFLIKTHÅNDTERING

Samarbejdet omkring Helhedsplan 2017-2021 bygger på, at der er konsensus mellem parterne (bestyrelsen), og at parterne leverer den aftalte indsats, som er beskrevet i den strategiske aftale og delaftalerne for de fire indsatsområder for Helhedsplan 2017-2021. Kan en part ikke længere levere det aftalte, eller opstår der uenighed om gennemførelsen af det planlagte, drøftes og afklares dette ved, at parterne forpligter sig til at afholde et møde. Opstår der forhold, der gør det umuligt at gennemføre den strategiske samarbejdsaftale for Helhedsplan 2017-2021, indberettes dette til Landsbyggefonden, som i samarbejde med bestyrelsen træffer de heraf følgende nødvendige beslutninger og eventuelle justeringer af indsatserne i Helhedsplan 2017-2021.

11 REVISION AF SAMARBEJDSAFTALEN

Revision af den strategiske samarbejdsaftale kræver godkendelse i Landsbyggefonden.

DELAFTALE FOR INDSATSOMRÅDET TRYGHED OG TRIVSEL

Bestyrelsen for den boligsociale indsats har ansvar for, at denne delaftale løbende ajourføres.

Navn på den boligsociale indsats, som delaftalen vedrører: Helhedsplanen for Randers Nordby 2017-2021

Aftalens parter:

- Kenneth Taylor Hansen, Direktør, RandersBolig
- Peder Petersen, inspektør, RandersBolig
- Karin Jensen, forvalter, RandersBolig
- Louise Hou Kragh, sekretariatsleder, Bysekretariatet

Der tilknyttes en boligsocial medarbejder 25 timer ugentligt til dette indsatsområde (heraf udgør 5 timer ugentligt kommunikation).

Problemkompleks for indsatsområdet:

Der kan i beboerundersøgelsen konstateres et svagt fald i antallet af beboere, der deltager i sociale aktiviteter fra 59 % i 2012-2016 til 54 % i 2016. Dette fald afspejles i de lokale foreningers tilbagemelding om, at aktiviteter er svære at fastholde pga. manglende deltagelse, og nye aktiviteter kan være rigtig svære at starte op pga. manglende engagement. Dette opleves konkret ved, at aktivitetsforeningen i Jennumparken har måttet aflyse flere planlagte aktiviteter (eks. tur til Djurs Sommerland og FIFA-turnering) i løbet af indeværende år som følge af manglende opbakning. Andre arrangementer har langt færre deltagere end tidligere (Fastelavnstest havde i 2016 15 deltagere mod 30 i 2014). Motionsforeningen har måttet droppe deres zumbahold på grund af faldende tilmelding og forventer at afbryde et nystartet dansehold for børn, hvor der kun er 4 betalende ud af i alt 9 deltagere. Den faldende deltagelse i foreninger blev også fremhævet til inddragelsesarrangementerne, hvor beboerne fortæller, at initiativerne er svære at fastholde, når der ofte kun deltager 2-3 personer.

Denne negative udvikling udgør en risiko for svækkelse af den lokale sammenhængskraft i boligområderne. Dette understøttes af en stigning i antallet af klagesager. Ved opgørelse af RandersBoligs registrering af klagesager for Helhedsplanens områder ses en stigning fra 57 i 2014 til 64 i 2015. Med udgangen af oktober 2016 var der allerede 60 klagesager. I "Boligsociale data for Helhedsplanens område" kan der aflæses en nettotilflytning af grupperne: enlige forsørgere, fuldtidspersoner på offentlig forsørgelse og personer af anden etnisk herkomst. Andelen af indvandrere og efterkommere i de tre boligområder ligger langt over andelen for Randers Kommune generelt. Samlet set udgør indvandrere og efterkommere 38,2 % af beboerne i Randers Nordby mod 8,1 % for Randers Kommune som helhed. Indvandrere og efterkommere fordeler sig således i de tre boligområder:

- Jennumparken: 44,5 %
- Glarbjergvejområdet: 32,5 %
- Vangdalen: 38,2 %

I den seneste beboerundersøgelse fra medio august 2016 fremhæves følgende tendenser indenfor kategorierne "trivsel, omdømme, tilfredshed og sociale relationer":

- Knap 3/4 af beboerne føler sig trygge, meget trygge eller hverken/eller trygge, når de færdes i boligområderne om aftenen.
- Beboerne peger på, at årsagen til boligområdernes dårlige omdømme er dels fordomme og rygter og dels beboersammensætningen og sociale problemer
- Der er sparsom kontakt mellem beboere med forskellig etnisk herkomst
- 38 % af de beboere, der har svaret, oplever at have været part i konflikter eller uoverensstemmelser indenfor de sidste 2 år
- 107 beboere angiver, at de samlet set har oplevet 190 tilfælde af kriminelle handlinger eller andet ubehageligt i boligområderne indenfor det sidste år

Ovenstående indikerer, at boligområderne er i en positiv udvikling, hvad angår beboernes oplevelse af tryghed. Oplevelsen af trygheden forventes at blive understøttet yderligere i Glarbjergvejområdet, som i løbet af 2017-2018 kommer til at gennemgå fysiske infrastrukturændringer netop med henblik på at styrke den generelle tryghed.

Dog kan der samtidig konstateres en del utryghed i de tre boligområder gennem en lang række henvendelser fra beboere, der er i konflikt og/eller udfordret af kulturelle misforståelser med naboer og øvrige beboere i områderne. Der er således over de sidste par år sket en væsentlig forøgelse af situationer, hvor Bysekretariatet har indgået i konfliktbehandling mellem beboere eller grupperinger i områderne.

Der er desuden et væsentligt potentiale i at nedbringe antallet af kriminelle handlinger (beskrives i problemkompleks Kriminalpræventiv indsats) samt styrke den sociale kapital særligt på tværs af etnicitet i boligområderne. Det er derfor en central opgave at udvikle gode relationer beboerne imellem samt understøtte trygheden ved at bo tæt på mennesker, som man ikke kender. Mennesker der af forskellige årsager kan udvise uforståelig opførsel, eller mennesker hvis sprog og væremåde man kan føle sig fremmede overfor.

En vigtig drivkraft i denne proces vil være udvikling og understøttelse af lokale initiativer herunder lokalt forankrede foreninger, hvor der er mulighed for også at inddrage borgere fra øvrige Randers. Tiltagene skal skabe ejerskab til den gode udvikling i bred forstand og dermed et godt fundament for fællesskaber.

Den boligsociale indsats Tryghed og trivsel bygger ovenpå tidligere indsatser, der styrker Randers Nordby i forhold til at fremme trivslen, fællesskabet og gode sociale relationer beboerne imellem samt et forbedret image for boligområderne

Formål og lokalt opstillede målinger for indsatsområdet:

Formålet med de boligsociale aktiviteter under indsatsområdet Tryghed og trivsel er overordnet at:

- Styrke den sociale sammenhængskraft i boligområderne gennem styrkelse af naboskab i boligområderne
- Fremme et positivt image både udenfor og indenfor boligområderne.

Herudover:

- Øge oplevelsen af godt naboskab og tryghed i boligområderne
- Øge beboernes deltagelse og engagement

Lokalt opstillede målinger (succeskriterier):	Datakilde:
1. Fraflytningsprocenten er i 2021 fastholdt på niveau svarende til 2015/16. Baseline Fraflyttere i 2014 udgjorde 261 (15%), 2015 udgjorde 235 (ca. 14%), 2016 (oktober) udgjorde 227 (13%)	Boligstatistiske Nøgletal
2. Antallet af registrerede klagesager er i 2021 reduceres svarende til niveauet fra 2014. Baseline Der har siden 2014 været en stigning i klagesager: 2014: 57 sager 2015: 64 sager 2016(oktober): 60 sager	RandersBolig

Aktiviteter, som skal bidrage til indfrielse af formål og lokalt fastsatte mål/målinger:

- Aktivitet til styrkelse af naboskab
- Formidling og branding: Fremtiden lever her

Samspil med og supplement til den kommunale indsats i boligområdet:

De boligsociale aktiviteter under indsatsområdet Tryghed og trivsel gennemføres i tæt samarbejde med relevante partnere og koordineres ud fra fælles mål for indsatsen, som hviler på det overordnede mål i Randers Kommunes Vision 2021, hvor målet er:

"At gøre Randers endnu mere attraktiv"

De boligsociale aktiviteter skal her ses som et supplement og en ekstra indsats overfor socialt udsatte boligområder, så Randers Nordby bliver et mere attraktivt sted at bo for alle. Dette understøttes også af en tilbagevendende boligsociale årskonference lokalt i Randers. Konferencen planlægges i tæt samarbejde mellem repræsentanter fra Randers Kommune, primært Social og arbejdsmarked, repræsentanter fra RandersBolig (ledelse og organisationsbestyrelsesmedlemmer) og den boligsociale indsats (Bysekretariatet). I Helhedsplanens første år bliver omdrejningspunktet for den boligsociale årskonference at udarbejde en strategi, hvor den generelle byudvikling på kort og langt sigt tager højde for nuværende udsatte boligområder og forebygger nye udsatte boligområder i at opstå. Boligkonferencen er velbesøgt af byrådspolitikere, beboerdemokrater fra hoved- og organisationsbestyrelser, administrationen fra hhv. Randers Kommune og boligorganisationerne, samt relevante samarbejdspartnere. Oplægsholdere har i 2015 og 2016 bl.a. været Direktør fra Boligorganisationernes Landsforening (BL) Bent Madsen og Direktør fra Boligøkonomisk Videnscenter Curt Liliiegren.

Indsatsrådets økonomi i henhold til budget (Her anføres finansiering for dette indsatsområde som oplyst i det vedlagte budget for den boligsociale indsats):

Organisation	Finansiering
Landsbyggefonden • Projektperioden 01.06.2017-31.05.2021 • Samlet beløb inklusiv forlods udbetaling for...	3.412.000 kr.
Lokal medfinansiering • Projektperioden 01.06.2017-31.05.2021 • Samlet beløb inklusiv forlods udbetaling for...	895.000 kr.
Samlet budget for indsatsområdet • Projektperioden 01.06.2017-31.05.2021 • Samlet beløb inklusiv forlods udbetaling	4.307.000 kr.

KONFLIKTHÅNDTERING OG UNDERRETNING:

I tilfælde af uoverensstemmelse vedrørende realisering af det boligsociale arbejde eller partnerskabet herom, der ikke umiddelbart kan løses mellem parterne, skal dette bringes til sekretariatslederen, som er ansvarlig for at adressere uoverensstemmelsen og at skabe en platform for håndtering af den.

Enhver uoverensstemmelse, som ikke kan løses gennem almindelig dialog og kræver en overordnet afgørelse, rejses for bestyrelsen, der træffer en beslutning på et nuanceret grundlag bestående af situationens forskellige interesser.

Revision af delaftalen (Eventuelle reviderede aftaler skal ikke fremsendes til Landsbyggefonden, men fonden skal om nødvendigt til enhver tid kunne rekvirere ajourførte delaftaler):

På styregruppemøderne kan en eventuel revision af aftalen drøftes. Der kan i tilfælde af behov ske en revision af aftalen ved indstilling til bestyrelsen.

Delaftalen gælder fra:

1.juni 2017 – 31. maj 2021.

AKTIVITET

AKTIVITET TIL STYRKELSE AF NABOSKAB

INDHOLD OG PRAKSIS (AKTIVITETSBEKRIVELSE):

På baggrund af den beskrevne udfordring omkring risikoen for svækkelse af den lokale sammenhængskraft iværksættes to centrale delaktiviteter under Aktivitet til styrkelse af naboskab.

- Styrkelse af foreningslivet i Nordbyen
- Beboerambassadører (Beboerrådet)

Aktivitetens primære opgave er at understøtte beboere, beboerdrevne aktiviteter og foreningslivet i Randers Nordby i udførelse af aktiviteter, som kan hjælpe til at vende den faldende deltagelse generelt i området. Helhedsplanen arbejder ud fra den antagelse, at det gode naboskab styrkes gennem dialog og sociale aktiviteter til gavn for relationerne beboerne imellem. Dette antages at påvirke antallet af klagesager i positiv retning. Aktiviteter, som kan bidrage til styrkelse af naboskab og social sammenhængskraft, kan være motion, kulturelle udflugter, foredrag, fest, teater, musik eller udstillinger i lokalområdet. Det forventes, at disse aktiviteter primært er drevet af lokale foreninger eller andre organisationer i Randers (evt. via Frivilligværket). I denne sammenhæng indtager Bysekretariatet en koordinerende rolle. Endvidere tilbydes individuel vejledning og støtte til personer, der gerne vil eller allerede yder en frivillig indsats i Nordbyen, ligesom der samarbejdes med ejendomsfunktionærerne f.eks. omkring fælles temadage. Således at kommunikationen og samspillet mellem ejendomsfunktionærerne, beboerne, Bysekretariatet og andre aktører imellem bliver bedst muligt. Understøttelse af foreningslivet og beboerdrevne aktiviteter er et centralt indhold i denne aktivitet og beskrives derfor som en delaktivitet nedenfor i Styrkelse af foreningslivet i Nordbyen.

Til styrkelse af indsatsens formål generelt arrangeres fællesspisning målrettet forskellige målgrupper, som f.eks. kan handle om etnisk madaften eller børnefællesspisning. Beboere og foreninger kan byde ind med temaer til fællesspisning, herunder få ansvar for afholdelse og rekruttering til arrangementer. Det forventes, at fællesspisninger ud over styrkelse af den sociale sammenhængskraft vil give mulighed for rekruttering, også rekruttering til de øvrige boligsociale aktiviteter samt inddragelse til nye aktiviteter i området.

Det gælder hele Aktivitet til styrkelse af naboskab, at Beboerambassadørerne (Beboerrådet) i beboerrådet er et vigtigt link mellem aktiviteterne i den boligsociale Helhedsplan og de andre aktiviteter, der sker i afdelingerne samt i foreningslivet. Således beskrives denne delaktivitet selvstændigt herunder.

Styrkelse af foreningslivet i Nordbyen

Randers Nordby består af mange lokalt forankret foreninger, der med sit virke er med til at understøtte et aktivt liv for såvel børn som voksne i boligområderne. Foreningerne er samtidig med til at give børn, unge og voksne i områderne nogle oplevelser og muligheder, som de ellers ikke ville have mulighed for. Foreningerne består blandt andet af Aktivitetsforeningen Jennumparken, Aktivitetsforeningen Vangdalen (VHIF), Kurdisk kulturforeningen, Sesam, Bydelsmødreforeningen, Barnets sag, G-sport, Nordbyens motionsforening, Nordre Fælleds Venner m.fl. Der har gennem den seneste årrække traditionelt været et godt samarbejde mellem foreningerne og Bysekretariatet. Samarbejdet har bestået i understøttende aktiviteter, hvor Bysekretariatet har hjulpet på forskellig vis mht. at etablere, vedligeholde og udvikle foreningerne. Der er i den sammenhæng afholdt kurser bl.a. vedr. udarbejdelse af vedtægter, regnskab- og økonomistyring, roller og forpligtelser, børneattester herunder hvordan beskyttes Nordbyens børn når der udføres frivilligt arbejde mv. Der er behov for at fortsætte dette samarbejde i et vist omfang med henblik på forankring.

Beboerambassadører (Beboerrådet)

Aktiviteten Beboerambassadører er frivillige beboere, der er samlet i et fælles netværk Beboerrådet. Beboerambassadørerne kan have flere forskellige roller i boligområdet. Beboerambassadøren kan være den, der byder nye beboere velkommen i boligområdet med henblik på at informere om boligområdet og dets aktiviteter og tilbud. Beboerambassadørerne kan også arbejde mere bredt med at styrke naboskabet i boligområdet ved at være drivende kræfter i at etablere aktiviteter i området.

Bysekretariatet og en forvalter fra RandersBolig mødes med Beboerrådet mindst 4 gange årligt, hvor et udvalg af max. 17 ambassadører/beboere (der er 17 afd. i Helhedsplanens område) deltager for at orientere sig om aktiviteterne i Helhedsplanens område og komme med input til disse. Herudover deles relevante informationer. Desuden kan Beboerrådet arbejde med specifikke temaer/visioner som f.eks. "godt naboskab" eller "øget tryghed i boligområderne". Dette bygges på erfaringer fra Helhedsplanen 2013-2017, hvor det var beboerambassadørerne (Beboerrådet), der løftede ansøgningen om infrastrukturændringerne for 11 af de 17 afdelinger med bl.a. tryghedsvandringer, beboerinddragelse, udarbejdelse af ansøgning i samarbejde med Bysekretariatet samt efterfølgende deltagelse i styregruppen for infrastrukturændringerne. Herudover er deres opgave, at relevant information og aftaler fra beboerrådsmøderne efterfølgende udbredes til naboer samt andre centrale aktører. Beboerrådet sammensættes om muligt af repræsentanter fra samtlige afdelinger i Helhedsplanens område.

Aktiviteten tilrettelægges ud fra behov, muligheder og ønsker, alt efter hvilke personer, der er Beboerambassadører.

FORMÅL:

Formålet med Aktivitet til styrkelse af naboskab er:

- Fastholde tilflyttere og styrke sociale relationer i boligområdet
- Få beboerne til at tage medansvar og engagere sig i boligområdet for derigennem at skabe et større sammenhold.
- Øge oplevelsen af godt naboskab og tryghed i boligområderne
- Øge beboernes deltagelse og engagement
- Styrke kommunikationen til nye beboergrupper

Målgruppe(r):

Det er centralt for Aktivitet til styrkelse af naboskab, at der er forskellige beboergrupper afhængig af aktivitetens indhold, således at det ikke er den samme lille kerne, der deltager i alle arrangementer og foreninger under aktiviteten.

- Nyankomne beboere der skal oplyses om muligheder og aktiviteter i boligområdet
- Beboere der ønsker at engagere sig frivilligt i boligområderne
- Forskellige beboergrupper: etniske, børn, unge, enlige, ældre osv.
- Beboerne i boligområdet generelt

Succeskriterier og datakilde for aktiviteten

Succeskriterier:	Datakilde:
Minimum 17 beboere er udøvende beboerambassadører i hele perioden.	Egen leverance og målinger
Med hjælp fra frivillige beboere gennemføres minimum 16 aktiviteter i hele perioden.	Egen leverance og målinger
Kontakt til minimum 100 nytillflyttede beboere i hele perioden.	Egen leverance og målinger
Mindst gennemsnitligt 25 deltagere til hver fællesspisning i hele perioden.	Egen leverance og målinger
Antal aktive lokale foreninger med medlemstal over 25 opretholdes, så der i 2021 er samme niveau som i 2016. Til sammenligning er der i 2016 7 aktive lokale foreninger med medlemstal over 25.	Egen leverance og målinger

ORGANISERING, ANSVAR OG ROLLEFORDELING:

Organisering

Aktiviteten er organisatorisk placeret under indsatsområdet Tryghed og trivsel

Ansvar

Det overordnede ansvar for aktiviteten er placeret hos sekretariatsleder Louise Hou Kragh, mens den daglige koordinering og udførelse af aktiviteten er den boligsociale medarbejders ansvar.

Rollefordeling

Bysekretariatet varetager løbende målinger og er i dialog med samarbejdspartnerne (foreningerne) om indsatsens fremdrift og resultater til brug ved afrapportering hver 4. måned til Helhedsplanens styregruppe. Bysekretariatet er opsøgende overfor de lokale foreninger for at støtte, udvikle og fastholde deres aktiviteter. Bysekretariatet faciliterer Beboerrådet, som arbejder med egne visioner, der støtter op om Helhedsplanens indsatser. Bysekretariatet understøtter Beboerrådes funktion omkring at være beboerambassadører i boligområderne. Bysekretariatet og RandersBolig har en koordineret og løbende dialog omkring udviklingen i antallet af klagesager og herunder løbende sparring omkring procedurer for klagesager med henblik på at arbejde forebyggende med disse.

AKTIVITET

FORMIDLING OG BRANDING: FREMTIDEN LEVER HER

INDHOLD OG PRAKSIS (AKTIVITETSBEKRIVELSE):

Mange udsatte boligområder slås med negativt image, som blandt andet skyldes negativ omtale af boligområderne. En af de mest alvorlige konsekvenser heraf er, at beboere, som har andre muligheder, ikke ønsker at flytte til boligområderne. En anden uheldig virkning er, at beboerne selv får et negativt billede af deres boligområder. Det har derfor stor betydning for beboernes tilfredshed med at bo i Randers Nordby, om deres billede af boligområderne er præget af negative fortællinger. Som det fremgår af problemkomplekset, peger beboerne på, at årsagen til boligområdernes dårlige omdømme er dels fordomme og rygter og dels beboersammensætningen og sociale problemer. Aktiviteten Fremtiden lever her iværksættes for at styrke den positive fortælling om Randers Nordby – både udadtil og indadtil i områderne – Og dermed også gøre boligområderne i Randers Nordby til en mere integreret del af Randers.

Med fokus på "Fremtiden lever her" brandes området som et godt sted at vokse op, så der også kan være positiv omtale af områderne. I denne forbindelse vil der blive igangsat aktiviteter og kampagner, som fremmer det positive ved at vokse op i Randers Nordby. Det er både rettet mod beboerne og mod øvrige Randers.

Bysekretariatet har dannet et partnerskab med Naturstyrelsen Kronjylland, Randers Kommune og Randers Produktion-shøjskole med henblik på at udvikle det tidligere militære øvelsesområde Nordre Fælled, som ligger klods op af Jenumsparken og i forlængelse af Glarbjergvejområdet, til ét stort oplevelsesområde for natur- og friluftaktiviteter for såvel områdets beboere som for hele Randers. I Helhedsplanens periode vil der blive etableret et af landets første ByNaturrum (MYRETUEN) på Nordre Fælled (25 meter fra den nærmeste afdeling i Jenumsparken). Det er derfor vigtigt at fortsætte branding af naturområdet som et aktiv for såvel boligområdernes beboere som for Randers-borgerne i det hele taget. Det forhold, at man skal bevæge sig gennem Jenumsparken for at komme besøge MYRETUEN, vil kunne bryde fordommene. Herudover opfører Randers Kommune en ny idrætshal i forlængelse af MYRETUEN, dette vil ligeledes blive et aktiv for såvel boligområdernes beboere som for borgerne i Randers i det hele taget. Der er behov for at brande det samlede område mod såvel lokalområdet som mod resten af Randers.

En lignende brandingstrategi vil have fokus på at fremhæve sikkerhed og tryghed i Glarbjergvejområdet i forbindelse med de fysiske tryghedsfremmende infrastrukturændringer, der er planlagt iværksat i løbet af Helhedsplanens periode.

Som en del af brandingaktiviteterne vil der blive fremstillet et "beboerblad", der er en light udgave af Nordbyposten (2013-2017). Bladet vil fylde ca. 4 sider og have fokus på rekruttering til aktiviteterne under Helhedsplanen. Dette vil blive fremstillet i form af et aktivitetsomslag, der bliver husstandsomdelt i Helhedsplanens boligområder. Herudover udgives der nyhedsmail 1. gang pr. måned, som er i synergi med det husstandsomdelte aktivitetsomslag. Dertil kommer vedligeholdelse af Bysekretariatets hjemmeside og Facebook, samt ad hoc pressemeddelelser med henblik på at sikre fortsat positivt imageskabende branding omkring de almene boligområder i Randers Nordby.

På baggrund af ovenstående aktivitetsbeskrivelse udarbejdes der som led i Helhedsplanen 2017-2021 en pressestrategi. Denne skal favne alle fire indsatsområder i Helhedsplanen og herunder i særlig grad de beskrevne og løbende brandingspotentialer under aktiviteten Fremtiden lever her.

Formål:

- Udbrede positive historier til omverden, der kan åbne op for de udsatte boligområder og gøre områderne mere attraktive samt aflive myter og fordomme både i og udenfor områderne
- Skabe et image der kan styrke beboernes sammenhold og gør dem stolte af deres boligområde
- Åbne boligområdet op gennem attraktioner

Målgruppe(r):

- Beboerne i boligområderne
- Borgere uden for boligområderne, som kan have et dårligt indtryk af Randers Nordby

Målgruppe(r):

Succeskriterier og datakilde for aktiviteten:

Succeskriterier:	Datakilde:
Husstandsomdelt aktivitetsomslag med 5 eksemplarer årligt svarende til 20 i hele perioden.	Egen leverance og målinger
Nyhedsmail én gang månedligt svarende til 48 i hele perioden.	Egen leverance og målinger
Stigende antal besøgende på Bysekretariatets hjemmeside - samt følgere på Facebookside i hele perioden.	Egen leverance og målinger
Minimum to positive historier i den lokale presse årligt svarende til 8 i hele perioden.	Egen leverance og målinger

ORGANISERING, ANSVAR OG ROLLEFORDELING:

Organisering

Aktiviteten er organisatorisk placeret under indsatsområdet Tryghed og Trivsel.

Ansvarsfordeling

Det overordnede ansvar for aktiviteten er placeret hos sekretariatsleder Louise Hou Kragh, mens den daglige koordinering og udførelse af aktiviteten er den boligsociale medarbejders ansvar.

Rollefordeling

Den boligsociale medarbejder er redaktør for aktivitetsomslaget, nyhedsbrev, hjemme- og Facebookside. Den boligsociale medarbejder er således opsøgende omkring historier og information fra beboere, organisationer og andre relevante samarbejdspartnere. Der etableres evt. et samarbejde med Randers Kommunes kommunikationsafdeling og kommunikationskanalerne under RandersBolig.

Bysekretariatet varetager løbende målinger om indsatsens fremdrift og resultater til brug ved afrapportering hver 4. måned til Helhedsplanens styregruppe.

DELAFTALE FOR INDSATSOMRÅDET KRIMINAL-PRÆVENTIV INDSATS

Bestyrelsen for den boligsociale indsats har ansvar for, at denne delaftale løbende ajourføres.

Navn på den boligsociale indsats, som delaftalen vedrører:

Helhedsplanen for Randers Nordby 2017-2021

Aftalens parter:

- Louise Hou Kragh, sekretariatsleder Bysekretariatet
- Peter Larsen, afdelingsleder Fritidsundervisning og SSP-kordinator ved Randers Ungdomsskole
- Claus Hansen, SSP- konsulent
- Lene Gorm Jørgensen, Leder af Ungebasen

Der tilknyttes en boligsocial medarbejder 37 timer pr. uge til dette indsatsområde.

Problemkompleks for indsatsområdet:

Befolkningssammensætningen i Randers Nordby gør i sig selv, at børnenes levevilkår er meget sårbare. Børn i boligområderne er endvidere udsat for markant flere risikofaktorer end børn og unge i Randers som helhed. Sammenlignet med resten af Randers Kommune er der f.eks. en overandel af børn under 18 år, høj andel af beboere, der står uden for arbejdsmarkedet, en nettotilflytning af personer på offentlig forsørgelse samt en overandel af indvandrere og efterkommere. Henover perioden 2013-2016 kan der konstateres en begyndende positiv udvikling i forhold til kriminaliteten i de tre boligområder i Randers Nordby. Det er dog en trussel for trygheden, at der er stadigvæk kan konstateres over dobbelt så højt antal sigtede pr. 1000 indbyggere end i resten af Randers Kommune.

Fordelingen af antal sigtelser pr. 1000 personer så i 2015 således ud for de tre boligområder og Randers Kommune som helhed (Boligstatistiske Nøgletal tabel 16):

- Jennumparken: 21,2 sigtede og 90,8 sigtelser
- Glarbjergvejområdet: 22,7 sigtede og 60,1 sigtelser
- Vangdalen: 19,4 sigtede og 34,0 sigtelser
- For Randers Kommune: 9,6 sigtede og 28,4 sigtelser.

Af Landsbyggefondens Boligsociale Data fremgår det, at gennemsnitlig 2,2 % pr. 100 beboere i aldersklassen 10-17 år i Randers Nordby i perioden 2011-2015 er blevet sigtet mindst én gang for overtrædelser af straffeloven, våbenloven eller lov om euforiserende stoffer. Det tilsvarende tal for Randers Kommune som helhed er 0,9 %.

Ud over ovenstående boligsociale data er Bysekretariatets erfaringer væsentlige for indsatsområdet. Bysekretariatet observerer mange børn og unge, som er overladt meget til sig selv i deres fritid. Disse unge, som typisk ligger i aldersgruppen 7-17 år, deltager af forskellige årsager ikke aktivt i fritidsaktiviteter og foreningslivet, ligesom de i mange tilfælde ikke gør brug af et dagtilbud. Det har for nærværende ikke været muligt at indhente tal på deltagelse i foreningslivet, men af de Boligstatistiske Nøgletal tabel 5 kan følgende aflæses for hhv. 2011 og 2015:

	2011		2015	
	Randers Nordby	Randers Kommune	Randers Nordby	Randers Kommune
Andel 6-9 årige i dagtilbud	83,3 %	72,4 %	70,7 %	62,6 %
Andel 10-14 årige i dagtilbud	29 %	17 %	21,6 %	10,2 %

Der ses et stort fald i tilknytningen til dagtilbud for begge aldersgrupper – gældende både for Randers Nordby og for Randers Kommune som helhed. Tallene peger endvidere på, at forholdsvis flere er indskrevet i dagtilbud i Helhedsplanens områder end i Randers Kommune som helhed. Det er i den sammenhæng relevant at fremhæve, at selvom børnene er indmeldt, er det ikke nødvendigvis ensbetydende med, at de benytter tilbuddet. Dette bekræftes af lederen af Juniorklubben

i Jennumparken, som oplever en stødt faldende tilslutning til Juniorklubben (10-13 år) vedrørende såvel fremmøde som indmeldelse. De unge deltager ikke i andre tilbud i stedet. Herudover ses børn og unge helt ned til 3-4 års alderen opholde sig usuperviseret i områderne i de sene aftentimer.

Børn og unge, der ikke deltager aktivt i fritidsaktiviteter, dagtilbud og/eller foreningslivet kommer til udtryk på to forskellige måder i boligområderne:

- Børn og unge som går direkte hjem efter skole og isolerer sig.
- Børn og unge som hænger ud i områderne og skaber problemer for dem selv og andre.

Den første gruppe af unge er meget alene, hvilket kan medføre isolation, ensomhed, lavt selvværd og social marginalisering. Alt i alt påvirkninger der har betydning for, hvordan de unge kommer til at klare sig videre senere i livet.

Den anden gruppe er de mere udadreagerende unge, som skaber stor utryghed blandt øvrige beboere i området og driver ofte rundt i områderne på må og få. Herudover oplever Bysekretariatet mange henvendelser fra bekymrede og utrygge beboere, der bor i de områder, hvor de unge har indtaget fælles udearealer og opholder sig på mange tidspunkter af døgnet og ofte med en yderst uhensigtsmæssig adfærd. Som eksempel herpå kan anføres, at hjemmeplejen flere gange har måttet opgive at komme ind til ældre beboere, der modtager hjælp i hjemmet, pga. de unges truende adfærd. Beboerrådsrepræsentanterne beretter ligeså om en gruppe af unge, der opholder sig på en uhensigtsmæssig måde i deres fællesområder, hvilket skaber utryghed hos beboerne. Dette betyder, at disse unge ofte ender i konflikter med andre unge eller beboere, hvilket har betydning for oplevelsen af tryghed i boligområderne.

Problematikken beskrives ligeledes i undersøgelser fra CFBU, der peger på, at den form for nabolagsproblemer, hvor få unge fylder meget i områderne, er en af de væsentligste årsager til utryghed i boligområder.

Samlet set indikerer ovenstående, at Randers Nordby er markant mere udsat end Randers Kommune som helhed. Der er således et stærkt behov for en stabiliserende og forebyggende indsats, og derfor er det centralt for den Kriminalpræventive indsats, at der er fokus på børn og unge. Derudover bygger indsatsen videre på erfaringer fra tidligere indsats i området og skal forstærke en mere positiv udvikling i samspil med de øvrige indsatsområder.

Med indsatsområdet Kriminalpræventiv indsats etableres således overfor børn og unge en tidlig forebyggende og helhedsorienteret indsats, der retter sig mod den unges behov – det kan være manglende fritidsaktivitet, hjælp til mobbeproblematikker, konflikthåndtering, familiære problematikker osv. På en direkte og håndholdt måde støtter indsatsen op om de børn og unge, der er udsat for kriminalitetstruede risikofaktorer. Endvidere sætter indsatsen fokus på den generelle trivsel blandt områdets unge og understøtter handlemulighederne for utrygge beboere.

FORMÅL OG LOKALT OPSTILLEDE MÅLINGER FOR INDSATSOMRÅDET:

Formålet med den boligsociale aktivitet under indsatsområdet Kriminalpræventiv indsats er at etablere en tidlig forebyggende og helhedsorienteret indsats overfor børn og unge i alderen 7-17 år, således at de unge tilegner sig kompetencer, der styrker deres videre færd i livet i forhold til uddannelse, sociale relationer og fritid. Herudover er formålet også at skabe dialog mellem de forskellige målgrupper i boligområderne med udgangspunkt i gademægling for unge. Dette kan suppleres med elevmægling i samarbejde med lokale skoler.

Indsatsområdet har nedenstående konkrete mål:

- Øge trivslen blandt områdets børn og unge.
- Sikre en koordineret og helhedsorienteret indsats overfor den enkelte unge i samarbejde med de andre kriminalpræventive aktører i området og med områdets institutioner.
- Brobygge foreningsløse børn og unge til det organiserede fritidsliv.

Lokalt opstillede målinger (succeskriterier):	Datakilde:
<p>1. Andelen af 10-17 årige, som er blevet sigtet mindst én gang for overtrædelse af straffeloven, våbenloven eller lov om euforiserende stoffer er i 2021 reduceret med en tredjedel til 7,6 børn og unge svarende til 1,46 % af beboerne i aldersgruppen.</p> <p>Baseline For Randers Nordby er i gennemsnit 11,4 børn og unge pr. år, i aldersgruppen 10-17 år, sigtet mindst én gang for overtrædelse af straffeloven, våbenloven eller lov om euforiserende stoffer i perioden 2011-2015. Det svarer til 2,2 % af beboerne i aldersgruppen.</p> <p>Det tilsvarende tal for Randers Kommune som helhed er 86,4 svarende til 0,9 % af borgerne i aldersgruppen. Gennemsnittet i perioden 2011-2015 er 2,2 % mod 0,9 % i Randers Kommune som helhed.</p>	Landsbyggefondens Boligsociale Data
<p>2. 15 % af de 10-14 årige er i dagtilbud i 2021.</p> <p>Baseline I 2015 udgjorde andelen af 10-14 årige i dagtilbud 21,6 % i Randers Nordby og 10,2 % i Randers Kommune som helhed. Flere faktorer påvirker dagtilbudstilknytningen i Randers Nordby i de kommende år, så den forventes at falde:</p> <ul style="list-style-type: none">• Den længere skoledag forventes at slå igennem for dagtilbudstilknytningen for de 10-14 årige.• Randers Kommune planlægger at vurdere det samlede fritidstilbud for de 10-14 årige, hvilket vil kunne få konsekvenser for dagtilbudstilknytningen.	Boligstatistiske Nøgletal

Aktiviteter, som skal bidrage til indfrielse af formål og lokalt fastsatte mål/målinger:

- HotSpot i Nordbyen - opsøgende relationsarbejde blandt unge

De boligsociale aktiviteter under indsatsområdet Kriminalpræventiv indsats gennemføres i tæt samarbejde med den kommunale kriminalpræventive indsats i området, hvis formål det er at:

”at styrke udviklingsbetingelser for børn og unge i Kommunen” (SSP Randers)

For at sikre en helhedsorienteret tilgang vil indsatsen støtte op om den eksisterende kommunale kriminalpræventive indsats. Der vil således være et tæt samarbejde mellem SSP-netværket i Randers Nord, relevante instanser i området og Bysekretariatet. Den boligsociale indsats vil ikke have en myndighedsfunktion.

Indsatsområdets økonomi i henhold til budget (Her anføres finansiering for dette indsatsområde som oplyst i det vedlagte budget for den boligsociale indsats):

Organisation	Finansiering
Landsbyggefonden • Projektperioden 01.06.2017-31.05.2021 • Samlet beløb inklusiv forlods udbetaling for...	3.806.000 kr.
Lokal medfinansiering • Projektperioden 01.06.2017-31.05.2021 • Samlet beløb inklusiv forlods udbetaling for...	625.000 kr.
Samlet budget for indsatsområdet • Projektperioden 01.06.2017-31.05.2021 • Samlet beløb inklusiv forlods udbetaling for...	4.431.000 kr.

KONFLIKTHÅNDTERING OG UNDERRETNING:

I tilfælde af uoverensstemmelse vedrørende realisering af det boligsociale arbejde eller partnerskabet herom, der ikke umiddelbart kan løses mellem parterne, skal dette bringes til sekretariatslederen, som er ansvarlig for at adressere uoverensstemmelsen og at skabe en platform for håndtering af den.

Enhver uoverensstemmelse, som ikke kan løses gennem almindelig dialog og kræver en overordnet afgørelse rejses for bestyrelsen, der træffer en beslutning på et nuanceret grundlag bestående af situationens forskellige interesser.

Revision af delaftalen (Eventuelle reviderede aftaler skal ikke fremsendes til Landsbyggefonden, men fonden skal om nødvendigt til enhver tid kunne rekvirere ajourførte delaftaler):

På styregruppemøderne kan en eventuel revision af aftalen drøftes. Der kan i tilfælde af behov ske en revision af aftalen ved indstilling til bestyrelsen.

Delaftalen gælder fra:

1. juni 2017 – 31. maj 2021.

AKTIVITET

HOTSPOT NORDBYEN

INDHOLD OG PRAKSIS (AKTIVITETSBEKRIVELSE):

Aktiviteten HotSpot Nordbyen(HotSpot) består af en række delaktiviteter, således at der sættes ind på flere områder målrettet unge. Det er hensigten at skabe en forebyggende aktivitet, som både er tillidskabende og brobyggende i relation til de andre tilbud i Helhedsplanen. Aktiviteten vil arbejde forebyggende med unge fra sårbare familier og dermed styrke den enkelte unges muligheder senere i livet. Endvidere vil aktiviteten støtte op om de familier, som kommunale medarbejdere måske oplever bekymrende, men ikke bekymrende nok til at kunne handle på. HotSpot henvender sig derfor til en meget bred gruppe af unge og deres forældre og har fokus på den helt tidlige forebyggelse.

Det centrale indhold i aktiviteten HotSpot består af fire delaktiviteter, som gensidigt supplerer hinanden:

- Opsøgende gadeplansarbejde
- Individuelle indsatser – herunder brobygning og forældresamarbejde
- Gruppeforløb
- Det koordinerede samarbejde

Opsøgende gadeplansarbejde

Det opsøgende gadeplansarbejde udgør aktivitetens primære metode i forhold til at skabe kontakt til målgruppen. Der tilknyttes således en boligsocial medarbejder, der er opsøgende i området både på gadeplan og i andre sammenhænge, hvor de unge færdes. Formålet hermed er at etablere en tillidsbaseret relation mellem de unge og medarbejderen med henblik på at kunne indgå i en konstruktiv dialog med de unge. En væsentlig funktion i det opsøgende gadeplansarbejde er også kontakten til de af områdets beboere, som måtte føle sig utrygge.

Kontakt til de unge og områdets beboere opnås gennem Opsøgende gadeplansarbejde samt gennem tæt koordinerende samarbejde med klubber, SSP, Ungdomsskolen, foreninger og andre relevante aktører. Den opsøgende gadeplansmedarbejder fungerer som et bindeled mellem beboerne og de øvrige kriminalpræventive indsatser i området og via dialog med bl.a. de unge, beboerne, SSP, således at der dæmmes op for eventuelle konflikter med henblik på at genskabe trygheden i området.

Individuelle indsatser

Gennem det opsøgende arbejde etableres kontakt til de af områdets børn og unge, som af forskellige årsager ikke trives. Kontakten tilrettelægges ud fra individuelle hensyn til den unges behov for hjælp. Gennem relationsarbejde danner medarbejderen sig et indtryk af, hvad den unges behov er – det kan være manglende fritidsaktivitet, hjælp til mobbeproblematikker, konflikthåndtering, familiære problematikker osv. Medarbejderen har her fokus på at inddrage den unges forældre med henblik på at styrke forældrenes mulighed for at støtte op om den unge. Det primære fokus for medarbejderen vil herefter være at brobygge den unge til et andet relevant tilbud enten kommunalt eller i den boligsociale indsats med fokus på, at brobygningen i videst muligt omfang bør rumme brobygning til en varig aktør. Den boligsociale medarbejder vil eventuelt kunne bistå med ansøgning om kontingentbetaling mv.

Gruppeforløb

Som et supplement til gadeplansarbejdet er der mulighed for at etablere teenagergruppeforløb. Dette med henblik på at skabe kontakt til de unge, som ikke benytter sig af eksisterende tilbud samt at skabe en platform, hvor de mest sårbare unge kan udbygge deres sociale netværk i trygge rammer. Gruppeforløbene kunne være tusegrupper eller drengegrupper med fokus på forskellige aktiviteter og i samarbejde med eksterne samarbejdspartnere. Ligeledes kan der etableres forløb som gadeidræt, hvor den boligsociale medarbejder har en koordinerende og rekrutterende rolle.

Endvidere arbejder medarbejderen sammen med de lokale skoler om at iværksætte elevmægling.

Det koordinerende samarbejde

Den helhedsorienterede forebyggende indsats forudsætter et tæt koordinerende samarbejde med områdets institutioner og aktører – herunder skoler, SSP, sportsforeninger, øvrige kommunale ungeindsatser samt Helhedsplanens øvrige indsatser. Medarbejderen vil således skulle indgå i det koordinerende SSP-netværk i området samt være i tæt dialog med eksempelvis fritidshjemmene og ungdomsklubberne. Gennem dette tætte samarbejde vil en håndholdt indsats blive mulig. Herudover vil der være et tæt samarbejde med Helhedsplanens andre aktiviteter som eksempelvis Parat til uddannelse og beskæftigelse for unge. Den boligsociale medarbejder vil endvidere have kontakt med områdernes ejendomsfunktionærer og andre ansatte. Her skal den boligsociale medarbejder opbygge en tillidsfuld relation, således at de ansatte i boligområdet føler sig trygge ved at samarbejde med den boligsociale medarbejder.

Formål:

- Øge de unges kendskab til og motivation for deltagelse i fritidsmuligheder i området
- Sikre en koordineret og helhedsorienteret indsats overfor den enkelte unge i samarbejde med de andre kriminalpræventive aktører i området og områdets institutioner.

Målgruppe(r):

Aktiviteten har to målgrupper

1. Børn/unge i Randers Nordby i aldersgruppen 7-17 år (og deres forældre), som bor eller færdes/skaber utryghed i boligområdet og viser tegn på kriminalitetstruende adfærd.
Aldersgruppen omfatter 746 børn/unge målt på antal beboere i aldersgruppen 7-17 år.
2. Beboere i området som måtte føle sig utrygge på baggrund af de unges færden.

Risikofaktorer for kriminalitet i Helhedsplanens områder er: Højt skolefravær, faglige vanskeligheder, social ulighed, normskred, social ligegyldighed, konflikter, passiv fritid, familiemæssige forhold, ensomhed og isolation.

Succeskriterier:	Datakilde:
Der skabes kontakt til 80 unikke børn om året svarende til 320 unikke børn/unge i hele Helhedsplanens periode. Til sammenligning er der ultimo 2016 746 børn/unge i boligområderne i aldersgruppen 7-17 år.	Egen måling og leverance
25 børn/unge årligt svarende til 100 i hele Helhedsplanens periode brobygges til andre tilbud.	Egen måling og leverance
Der gennemføres mindst 2 gruppeforløb årligt af 8-10 ugers varighed svarende til 8 forløb i hele perioden.	Egen måling og leverance

ORGANISERING, ANSVAR OG ROLLEFORDELING:

Organisering

- Aktiviteten er organisatorisk placeret under indsatsområdet Kriminalpræventiv indsats.
- Aktiviteten samarbejder med SSP, Ungdomsskolen og relevante aktører i de tre boligområder.
- Den boligsociale indsats er et supplement til den kommunale indsats. Der vil således fortsat være et tæt samarbejde mellem HotSpot aktiviteten og de kommunale tilbud. Herunder er der koordinerende møder med de lokale fritidshjem, klubber, Ungebasen, skoler, opsøgende medarbejdere i Randers Kommune mv. Der anvendes fælles metoder i den opsøgende indsats eksempelvis gadeplansmægling.

Ansvar

- Det overordnede ansvar for aktiviteten er placeret hos sekretariatsleder Louise Hou Kragh.

Rollefordeling

- Bysekretariatet varetager løbende målinger og er i dialog med samarbejdspartnerne om indsatsen fremdrift og resultater til brug for afrapportering hver 4. måned til Helhedsplanens styregruppe.
- Bysekretariatet indgår i SSP-koordinationsteamet under handleplanen for lokalrådet.



DELAFTALE FOR INDSATSONDRÅDET UDDANNELSE OG BESKÆFTIGELSE

Bestyrelsen for den boligsociale indsats har ansvar for, at denne delaftale løbende ajourføres.

Navn på den boligsociale indsats, som delaftalen vedrører:

Helhedsplanen for Randers Nordby 2017-2021

Aftalens parter:

- Louise Hou Kragh, Sekretariatsleder Bysekretariatet
- Morten Skivild, Leder Ungdommens Uddannelsesvejledning (UUR)
- Maria Virhøj Madsen, Konst. Leder Pædagogisk Psykologisk Rådgivning (PPR)
- Henrik Johansen, Skolechef
- Peter Larsen, afdelingsleder Fritidsundervisning og SSP
- Bjarne Jørgensen, stationsleder Falck
- Pia Bendtzen, afdelingsleder Jobcenter Randers (Uddannelseshuset)
- Bent Raun, leder af Randers Produktionshøjskole

Der tilknyttes to boligsociale medarbejdere i hhv. 37 timer og 12 timer ugentligt til indsatsområdet.

Problemkompleks for indsatsområdet:

Social baggrund har stor betydning for, hvilken uddannelse og tilknytning til arbejdsmarkedet unge mennesker får i deres voksne liv. Det er vigtigt, at børn og unge oplever en dagligdag, hvor det er normalt, at voksne går på arbejde for at tjene penge til livets opretholdelse og forbedre livsgrundlaget. Beskæftigelse er således en vigtig platform for at kunne tage del i samfundet og opretholde vores velfærd og velstand. I Randers Nordby er der en stor andel af børn og unge, som ikke vokser op med denne spejling, da et generelt træk i boligområderne er, at beskæftigelses- og uddannelsesgraden er markant lavere end i Randers Kommune generelt, hvorfor mange unge ofte mangler den grundlæggende forståelse for og viden om, hvad der skal til for at få en uddannelse eller et job.

Når man kigger på uddannelsesniveaet blandt beboerne i de tre boligområder, kan det konstateres, at der er et stort uddannelsesmæssigt efterslæb. 37,3 % af de 15-64 årige har kun grundskolen som højeste fuldførte uddannelse mod 19,2 % for Randers Kommune. Endvidere er Randers Nordby også et udsat område, hvad angår arbejdsmarkedstilknytning og indkomstniveau. Halvdelen af beboerne i aldersgruppen 18-64 år står uden for arbejdsmarkedet, ligesom de ledige i Randers Nordby har en betragtelig højere ledighedsgrad end i Randers Kommune som helhed. For både beskæftigelses- og uddannelsesniveaet gælder det lave niveau også ungegruppen, hvilket uddybes nedenfor.

Nedenstående tal er centrale for indsatsens problemkompleks, da de viser, at Randers Nordby er stærkt udfordret på en række områder under uddannelse og beskæftigelse i forhold til Randers Kommune som helhed:

	Randers Nordby	Randers Kommune som helhed
Andel ikke uddannelsesparate unge i 9. og 10. klasse. (Ungdommens Uddannelsesvejledning Randers)	36 %	1)
Gennemsnitligt karaktergennemsnit i dansk og matematik for 9. klasses elever for perioden 2011-2015. (Landsbyggefondens Boligsociale Data)	4,8	6,7
Unge i aldersgruppen 18-29 år, som har gennemført en ungdomsuddannelse eller er i gang med en uddannelse pr. 1.1.2015. (Boligstatistiske Nøgletal tabel 8)	60 %	78 %
Til sammenligning ses siden 2013 en stigning i antallet af unge i aldersgruppen 18-29 år, som har gennemført enten en gymnasial uddannelse, en erhvervsuddannelse eller en kort videregående uddannelse. I 2013 var tallet 30,9 % af aldersgruppen og i 2015 var tallet 34,6 %. (Boligstatistiske Nøgletal tabel 8)		
Andelen af beboere i beskæftigelse i aldersgruppen 18-29 år pr. ultimo november 2014. (Boligstatistiske Nøgletal tabel 9) For den samlede gruppe 18-29 år se tabellen vedr. den socioøkonomiske status nedenfor.	38 %	60 %
Andelen af beboere i aldersgruppen 15-64 år, som ikke er i gang med en uddannelse og har ingen eller kun grundskolen som højeste fuldførte uddannelse pr. 1.1.2015. (Boligstatistiske Nøgletal tabel 8)	46 %	22 %
Andelen af beboere i aldersgruppen 18-64 år, der står uden for arbejdsmarkedet, er stigende og pr. ultimo november 2014. (Boligstatistiske Nøgletal tabel 10)	54 %	25 %
Andel ledige i aldersgruppen 18-64 år pr. ultimo november 2014. (Boligstatistiske Nøgletal tabel 10)	5,7 %	3,4 %
Gennemsnitlig husstandsindkomst i boligområderne sammenlignet Svarende til 70 % af gennemsnittet for Randers Kommune med Randers Kommune for indkomståret 2014. (Boligstatistiske Nøgletal tabel 13)	338.609 kr. Svarende til 70 % af gennemsnittet for Randers Kommune	338.609 kr.

1) Randers Kommune har ikke opgjort tallet for Kommunen som helhed.

Den socioøkonomiske status for den samlede aldersgruppe 18-29 år fordeler sig således:

Socioøkonomisk status ult. nov. 2014, for personer i alderen 18-29 år				
	Randers Nordby		Randers Kommune	
Socioøkon. status	Antal personer	Andel i %	Antal personer	Andel i %
Beskæftigede	210	38%	8.440	60%
Ledige	38	7%	613	4%
Uden for arbejdsmarkedet	304	55%	5.000	36%
Personer i alt	552	100%	14.053	100%

Note: Med Randers Nordby menes de tre boligområder omfattet af Helhedsplanen.

Kilde: Danmarks Statistiks boligstatistiske nøgletal.

De boligsociale data viser, at der i Randers Nordby procentvis er mange flere ledige end i Randers som helhed, ligesom over halvdelen af beboerne i den arbejdsdygtige alder i aldersgruppen 18-64 år står uden for arbejdsmarkedet mod en fjerdedel i Randers Kommune generelt. Endvidere er et gennemgående træk i Randers Nordby, at der er en overrepræsentation af lav husstandsindkomst, idet kun 1 ud af 10 husstande har en indkomst over 300.000 kr. Den gennemsnitlige indkomst i boligområderne er væsentlig lavere end i Randers Kommune generelt, og forskellen er overordnet set blevet større fra 2010-2014.

Som beskrevet i problemkomplekset Forebyggelse og forældreansvar er skolefraværet i Randers Nordby endvidere betragteligt højere end i øvrige Randers Kommune. Det høje fravær har konsekvenser for de unges faglige progression (EMU Danmarks læringsportal), hvorfor de kan komme til at mangle basale faglige kundskaber, hvilket måske kan aflæses i ovenstående lave karaktergennemsnit. Der er således en stor risiko for udvikling af et parallelsamfund i boligområderne, hvor det at stå uden for arbejdsmarkedet betragtes som normalt.

Ungdommens Uddannelsesvejledning i Randers beretter herudover om, at en højere andel af børnene i Randers Nordby bliver vurderet ikke-uddannelsesparate, når de går på 8. årgang sammenlignet med øvrige Randers. På trods af denne uddannelsesparathedsvurdering, kan det konstateres, at de fleste alligevel søger ind på en ungdomsuddannelse ved afslutningen af grundskolen, bliver optaget og påbegynder uddannelsen. Desværre viser det sig, at denne gruppes frafald fra ungdomsuddannelserne er relativt højt set i forhold til Randers Kommunens øvrige unge. Det er således dels en udfordring at sikre, at de unge opnår de nødvendige faglige, personlige og sociale forudsætninger, inden de påbegynder en ungdomsuddannelse, og dels en udfordring at understøtte og fastholde de unge, når de er i gang med ungdomsuddannelsen.

Samlet set indikerer ovenstående data og udsagn, at de børn og unge, der vokser op i Randers Nordby, vokser op i et område, hvor der er en høj risiko for, at de unge ikke kommer i gang med en uddannelse, ikke fastholdes i uddannelse eller ikke kommer ind på arbejdsmarkedet.

Hvis man ser udviklingen hen over en årrække, ses der dog en fremgang, idet flere i aldersgrupperne 18-29 år har gennemført enten en gymnasial uddannelse, erhvervsuddannelse eller en kort videregående uddannelse set i forhold til 2013. Udviklingen indikerer således, at de unge i Randers Nordby er i gang med at opnå et højere uddannelsesniveau end deres forældre. Det er den udvikling, Helhedsplanen ønsker at understøtte, så endnu flere børn og unge får en uddannelse efter endt grundskoleforløb.

Med indsatsområdet Uddannelse og beskæftigelse iværksættes konkrete initiativer og indsatser i et forsøg på at understøtte de udsatte unge i at komme videre i uddannelse og beskæftigelse, herunder styrke deres arbejdsidentitet. Da mange af de unge desuden har personlige eller faglige udfordringer, skal der gøres en særlig indsats for at fastholde de udsatte unge i Randers Nordby i skole og i videre uddannelse.

FORMÅL OG LOKALT OPSTILLEDE MÅLINGER FOR INDSATSOMRÅDET:

Formålet med de boligsociale aktiviteter under området Uddannelse og beskæftigelse er overordnet at opnå, at flere unge uddanner sig og kommer i beskæftigelse, således at boligområderne styrkes og den negative arv brydes.

Herunder er følgende konkrete mål:

- Flere uddannelsesparate unge
- Flere unge starter på en ungdomsuddannelse
- Fastholde frafaldstruede unge i uddannelse
- Øge andelen af unge i boligområderne, der er i uddannelse og i beskæftigelse
- Styrke forældrene, så de bliver bedre rustet til at give deres børn den bedst mulige opbakning til skolegang, uddannelsesvalg samt start på en ungdomsuddannelse.

Lokalt opstillede målinger (succeskriterier):	Datakilde:
<p>1. Andelen af 9. klasses afgangselever, der er i gang med en ungdomsuddannelse, skal stige, således at 77 % af 9. klasses afgangselever påbegynder en ungdomsuddannelse i 2021.</p> <p>Baseline Andel af 9. klasses afgangselever fra juni 2014, som var i gang med en ungdomsuddannelse, var 68 % på Nørrevangsskolen og 86 % for elever i Randers udenfor Nordbyen.</p>	Randers Kommunes monitoreringssystem
<p>2. Andelen af unge i alderen 20-24 år, som har grundskole som højeste fuldførte uddannelse og ikke er i gang med en uddannelse, skal reduceres til 30 % i 2021.</p> <p>Baseline I Randers Nordby har 40,6 % (målt i perioden 2011-2015) af de unge i aldersgruppen 20-24 år grundskolen som højeste fuldførte uddannelse, og de er ikke i gang med en uddannelse. Det tilsvarende tal for Randes Kommune er på 19,2 %. ² Enhver uddannelse umiddelbart efter den obligatoriske folkeskole</p>	Landsbyggefondens Boligsociale Data
<p>3. Andelen af unge mellem 18-29 år der er i beskæftigelse skal være 43 % i 2021.</p> <p>Baseline Den nuværende andel af unge i beskæftigelse mellem 18-29 år udgør 38 %. Den tilsvarende andel for hele Randers er 60,1 %.</p>	Boligstatistiske Nøgletal

Aktiviteter, som skal bidrage til indfrielse af formål og lokalt fastsatte mål/målinger:

- Familieorienteret uddannelsesvejledning
- Parat til uddannelse og beskæftigelse for unge
- Uddannelses tilbud for unge

Samspil med og supplement til den kommunale indsats i boligområdet:

De boligsociale aktiviteter under indsatsområdet Uddannelse og beskæftigelse gennemføres i tæt samarbejde med relevante partnere i Randers Kommune og koordineres ud fra fælles mål. I uddannelsespolitikken i Randers Kommune er målene for 2015-2020, at:

- 95 % af en ungdomsårgang gennemfører en ungdomsuddannelse
- 60 % gennemfører en videregående uddannelse,
- 25 % gennemfører en lang videregående uddannelse

"Samtidig er det afgørende, at vores børn og unge uddannes til at være demokratiske og livsduelige medborgere, der bidrager til og indgår i udviklingen af samfundet og kan agere i en globaliseret verden. Desuden er det vigtigt, at vi kan imødekomme erhvervslivets efterspørgsel efter kvalificeret arbejdskraft" (Uddannelsespolitikken i Randers Kommune) *(Uddannelsespolitikken i Randers Kommune er aktuelt under revision)*

Bysekretariatet indsats er således i tråd med Randers Kommunes aktuelle uddannelsespolitik, idet der med indsatsen arbejdes mod, at flere unge uddanner sig og kommer i beskæftigelse, således at boligområderne og civilsamfundet som helhed styrkes. Delaftaler og aktiviteter i Helhedsplanen understøtter hinanden. Dette udbygges yderligere under de enkelte aktiviteter organisering. For delaftalen Uddannelse og beskæftigelse gælder det, at den især har et stærkt samspil med aktiviteten Fra fravær til fremmøde samt med Familieorienteret Uddannelsesvejledning.

Indsatsområdets økonomi i henhold til budget:

Organisation	Finansiering
Landsbyggefonden <ul style="list-style-type: none">• Projektperioden 01.06.2017-31.05.2021• Samlet beløb inklusiv forlods udbetaling for...	4.602.000 kr.
Lokal medfinansiering <ul style="list-style-type: none">• Projektperioden 01.06.2017-31.05.2021• Samlet beløb inklusiv forlods udbetaling for...	3.701.000 kr.
Samlet budget for indsatsområdet <ul style="list-style-type: none">• Projektperioden 01.06.2017-31.05.2021• Samlet beløb inklusiv forlods udbetaling for...	8.303.000 kr.

KONFLIKTHÅNDTERING OG UNDERRETNING:

I tilfælde af uoverensstemmelse vedrørende realisering af det boligsociale arbejde eller partnerskabet herom, der ikke umiddelbart kan løses mellem parterne, skal dette bringes til sekretariatslederen, som er ansvarlig for at adressere uoverensstemmelsen og at skabe en platform for håndtering af den.

Enhver uoverensstemmelse, som ikke kan løses gennem almindelig dialog og kræver en overordnet afgørelse rejses for bestyrelsen, der træffer en beslutning på et nuanceret grundlag bestående af situationens forskellige interesser.

Revision af delaftalen (Eventuelle reviderede aftaler skal ikke fremsendes til Landsbyggefonden, men fonden skal om nødvendigt til enhver tid kunne rekvirere ajourførte delaftaler):

På styregruppemøderne kan en eventuel revision af aftalen drøftes. Der kan i tilfælde af behov ske en revision af aftalen ved indstilling til bestyrelsen.

Delaftalen gælder fra:

1. juni 2017 – 31. maj 2021



AKTIVITET

FAMILIEORIENTERET UDDANNELSESVEJLEDNING

INDHOLD OG PRAKSIS (AKTIVITETSBEKRIVELSE):

Andelen af beboere i aldersgruppen 15-64 år, som ikke er i gang med en uddannelse og har ingen eller kun grundskolen som højeste fuldførte uddannelse, er dobbelt så stor som for Randers Kommune som helhed, hvorfor mange børn og unge i Randers Nordby vokser op i uddannelsesfremmede hjem. Det er derfor et særligt vigtigt indsatsområde at støtte de unge og deres forældre i, at de unge finder en vej ind i uddannelse og på sigt et job

Den familieorienterede uddannelsesvejledning tager udgangspunkt i at styrke forældrenes ressourcer, således at de kan give den bedst mulige opbakning til deres børns skolegang, uddannelsesvalg og start på en ungdomsuddannelse.

Den familieorienterede uddannelsesvejledning er et frivilligt tilbud og foregår i meget uformelle rammer. Et forløb kan være kortere eller længerevarende, med mindst 3 og gennemsnitlig 5 mødegange. På første møde vil der altid være repræsentanter fra både UUR og PPR, der aftaler, hvordan forløbet skal sammensættes.

Et væsentligt element af rådgivningen er dels brobygning til andre aktiviteter i og udenfor boligområdet, som kan understøtte både den unge og forældrene, og dels at rådgiveren i samarbejde med familien kan deltage i uddannelsesrettede møder med UUR og skolen.

Formål:

- Forældre skal gennem indsatsen blive bedre i stand til at give deres børn den bedst mulige opbakning til skolegang, uddannelsesvalg samt start på ungdomsuddannelse.
- Flere uddannelsesparate unge.
- Flere unge påbegynder en uddannelse.

Målgruppe(r):

- Primært: Ikke uddannelsesparate unge i 8. klasse samt deres forældre, hvor en familier problematik kan være barriere for uddannelsesparathed.
- Sekundært: Ikke uddannelsesparate unge i 9. klasse samt deres forældre, hvor en familier problematik kan være barriere for uddannelsesparathed.
- Unge hvor UUR-vejlederen og skolen oplever, at en ung har en ustabil skolegang og dermed er i fare for at komme til at stå udenfor uddannelsessystemet – og hvor en familier problematik kan være barriere for uddannelsesparathed.

Der er aktuelt 38 ikke-uddannelsesparate i 9. og 10. klasse i Randers Nordby.

Succeskriterier:	Datakilde:
Forældre til minimum 6 unge modtager årligt rådgivning – svarende til 24 rådgivningsforløb i hele perioden.	Egne leverancer og målinger
Familien føler sig bedre rustet til at håndtere den udfordring, der var grunden til, at forløbet blev etableret.	UUR og fremskudt rådgiver Selvevalueringskema efter endt forløb.
Succeskriteriet kvalificeres i styregruppen inden udgangen af 2017).	

ORGANISERING, ANSVAR OG ROLLEFORDELING:

Organisering

- Aktiviteten er organisatorisk placeret under indsatsområdet Uddannelse og beskæftigelse
- Ungdommens Uddannelsesvejledning(UUR), Pædagogisk Psykologisk Rådgivning (PPR), Nørrevangsskolen, Vestervangsskolen og Bysekretariatet samarbejder om aktiviteten.
- Aktiviteten skal ses som et supplement til Ungdommens Uddannelsesvejlednings(UUR) og PPRs øvrige inddragelse i forældre og skole-hjem-samarbejdet.
- Familieorienteret uddannelsesvejledning aktiveres hvert år i januar efter nedenstående faste skabelon. Der er dog endvidere mulighed for at aktivere Familieorienteret uddannelsesvejledning i løbet af skoleåret. Det kan ske i de tilfælde, hvor UUR vejlederen og skolen vurderer, at en ung er i fare for at komme til at stå udenfor uddannelses-systemet, og hvor en familær problematik kan være barriere for uddannelse og uddannelsesparathed.

Forløbet er opbygget således:

1. Efter uddannelsesparathedsvurderingerne i januar afholdes et møde mellem skolen og UUR. Her udvælges unge og familier, der forventes at ville kunne profitere af Familieorienteret uddannelsesvejledning.
2. UUR kontakter den fremskudte rådgiver og drøfter med dem, i hvilket omfang de kan inddrages.
3. Der etableres et møde med den unge, forældre, UUR, evt. fremskudt rådgiver og/eller en boligsocial medarbejder fra Bysekretariatet. Til mødet lægges en handleplan med det mål, at den unge på sigt kan blive erklæret uddannelses-parat.
En del af handleplanen vil typisk være, at familien og den unge tilbydes individuel vejledning og rådgivning i forhold til:
 - Den unges skolegang.
 - Afslutning af grundskolen, uddannelsesvalg og overgang til ungdomsuddannelse.
 - Fritidsjob, jobparathed og mestring.
 - Andre relevante familiære problematikker, der kan være en barriere for uddannelsesparathed.PPR/Fremskudt rådgiver kan inddrages i denne del af aktiviteten.
4. Et antal mødegange som aftalt i handleplanen, hvor der er aktiviteter til at støtte forældrene og den unge.
5. Afsluttende møde med deltagelse af den unge, forældre, UUR, fremskudt rådgiver og evt. skolen og/eller den boligsociale medarbejder.

Ansvar

- Det overordnede ansvar for aktiviteten er placeret hos leder af UUR Morten Skivild, Konst.
Leder af PPR Maria Virhøj Madsen, Skolechef Henrik Johansen og sekretariatsleder Louise Hou Kragh.

Rollefordeling

- UUR varetager den koordinerende rolle. Herunder har UUR vejlederen ansvar for at inddrage den unge, forældre, den fremskudte rådgiver og Bysekretariatet i forløbet, samt sikre, at der bliver udarbejdet en fælles handleplan. Endvidere indhenter UUR samtykke ved forældrene, så den fremskudte rådgiver og Bysekretariatet kan indgå i forløbet. Bysekretariatet kan støtte op om forældrene, så de møder op til aftalerne. Endvidere kan Bysekretariatet deltage ad hoc i møderne og brobygge til relevante aktiviteter som en del af handleplanen. Her kan eks. aktiviteterne "Parat til uddannelse og beskæftigelse" og "Boligsociale Familiekurser" inddrages.
- UUR, PPR og Bysekretariatet udarbejder selvevalueringskema til brug ved afslutning af et forløb.
- Bysekretariatet varetager løbende målinger og er i dialog med UUR om indsatsens fremdrift til brug ved afrapportering hver 4. måned til Helhedsplanens styregruppe.

AKTIVITET

PARAT TIL UDDANNELSE OG BESKÆFTIGELSE FOR UNGE

INDHOLD OG PRAKSIS (AKTIVITETSBEKRIVELSE):

Aktiviteten Parat til uddannelse og beskæftigelse består af forskellige forløb, hvor de unge får støtte til at komme videre i uddannelse og beskæftigelse ved, at der sættes ind på flere områder for målgruppen. Der er således en række delaktiviteter under aktiviteten. Nogle delaktiviteter er målrettet hele målgruppen, mens andre er målrettet enten de yngste i aldersgruppen 13-17 år (319 beboere) eller de ældste 18-29 år (548 beboere). De boligsociale medarbejdere fungerer som mentorer for hele målgruppen og aktiviteten. Det bærende formål for aktiviteten er at styrke de unges arbejdsidentitet og uddannelsesvalg.

Aktiviteten planlægges ud fra det overordnede problemkompleks for området, hvorunder samarbejdspartneres erfaringer med målgruppen er væsentlige, idet de beretter om store problemer i forhold til stabilt fremmøde i forskellige tilbud. Det er samtidig deres erfaring, at mange unge oplever ensomhed og manglende netværk som hindring for at komme videre i uddannelse og arbejde.

Under aktiviteten Parat til uddannelse og beskæftigelse er følgende aktivitetsrække:

- Rådgivning og mestring
- Fritidstjansen
- Legepatrulje
- Brandkadet
- Milife

Rådgivning og mestring

Hele aktivitetens målgruppe (13-29 år) tilbydes rådgivning og vejledning i forhold til jobsøgning og udfærdigelse af ansøgninger og cv. Det kan dreje sig om fritidsjob, praktikpladser og fuldtidsjob samt om at søge ind på en uddannelse. Dette kan foregå såvel individuelt som i grupper. Det er et mål for aktiviteten, at de unge kommer i uddannelse eller beskæftigelse og fastholdes heri.

En anden væsentlig del af jobrådgivningen vil være at brobygge til andre boligsociale-, private- og kommunale aktiviteter for målgruppen. Der kan i den sammenhæng efter behov laves kortere og længere kurser/temaeftermiddage om f.eks. digital post, skat, økonomi, kontakt og formularer til myndigheder mv. Dette kan også ske i samarbejde med andre relevante aktører.

Aktiviteten er et brobyggende supplement til Jobcenter Randers, og det vil være muligt at samarbejde med aktører, som Jobcenteret henviser til. Der samarbejdes ligeledes med Ungdommens Uddannelseshus under Jobcenter Randers, som oplever, at ensomhed og manglende netværk for nogle unge kan være en barriere for at komme videre i uddannelse og beskæftigelse. De unge støttes i at indgå i relevante netværksaktiviteter sammen med andre unge i området, ligesom der bliver også brobygget til eksisterende fritidsaktiviteter for målgruppen.

Fritidstjansen

Fritidstjansens målgruppe er unge mellem 15 og 17 år, som bor i Randers Nordby. Hensigten er at hjælpe de unge ud i fritidsjobs og dermed give de pågældende unge et billede af, hvilket arbejdsliv der venter på den anden side af skole og uddannelse. Unge i Fritidstjansen starter med et 5 ugers opkvalificeringsforløb, hvor der arbejdes med jobparathed, således at den unge bedst muligt bliver rustet til at varetage et fritidsjob efterfølgende. Følgende temaer kan indgå i forløbet:

- Virksomhedskontakt.
- Omgangsform og den unges attitude.
- Indstilling til arbejde.
- Viden om arbejdskultur.
- Motivation.
- Skrive ansøgning og CV.
- Præsentation ved samtalen.
- Introduktion til relevante systemer: NemID, lønsedler, feriepenge mv.

Der afvikles 3 forløb årligt med 7-10 deltagere på hvert forløb, hvor forældrene inddrages i processen mhp. at få deres accept og opbakning til fritidsjobbet.

Når de unge efterfølgende kommer i job, er det centralt, at den boligsociale medarbejder sikrer opfølgning på, hvordan det går på jobbet efter ansættelsen, således at der fortsat er dialog mellem arbejdsgiver og den boligsociale medarbejder. Der vil altid være en samtale hhv. 1 måned og 3 måneder inde i arbejdsforløbet med henblik på at sikre fastholdelse og et positivt arbejdsforløb. Når ansættelsen kører på skinner, trækker den boligsociale medarbejder sig.

Et tæt samarbejde betyder på den ene side, at virksomhederne kan føle sig trygge ved at modtage unge fra boligområdet, idet den boligsociale medarbejder er garant for den unge. På den anden side betyder det, at det er lettere for projektet at finde fritidsjob til de unge

Den boligsociale medarbejder har ansvar for rekruttering, som kan være i samarbejde med f.eks. Legepatruljen, UUR, skoler og klubber i lokalområdet.

Legepatrulje

Unge i alderen 13-17 år (primært 13-15 år) uddannes som legeinstruktører for derefter at være med til at igangsætte leg mellem blokkene i området - primært i ferier - samt til andre ad hoc opgaver. Uddannelsen af legeinstruktører varetages af Randers Ungdomsskole og de boligsociale medarbejdere og vil bl.a. indeholde instruktion i lege og igangsættelse af lege samt konflikthåndtering. Formålet er at udvikle den unges arbejdsidentitet, styrke selvtillid og opøve kompetencer, der kan bruges i et ordinært fritidsjob. Således har Legepatruljen et klart læringsrettet mål i forhold til at motivere de unge i retning af uddannelse og beskæftigelse. Det er samtidig formålet at skabe meningsfulde aktiviteter for områdets yngre børn ved at tilbyde legepatrulje i fritiden. Aktiviteten har på den måde også et kriminalpræventivt sigte. Der forventes at blive uddannet 6-10 legeinstruktører årligt, der kan virke i de tre boligområder. Rekruttering foretages af Randers Ungdomsskole i samarbejde med relevante institutioner i områderne.

Brandkadet

Brandkadet er et samarbejde mellem Falck, Nørrevangsskolen, Randers Ungdomsskole, UUR og Bysekretariatet. Hensigten er at styrke de unge i deres arbejdsidentitet, give dem indsigt i en arbejdskultur, hvor regler, disciplin, tillid og fællesskab er centrale værdier samtidig med, at de unges selvværd og sociale kompetencer løftes.

Målgruppen er en gruppe af unge, der eksempelvis viser tegn på skoletræthed, har lavt selvværd, mangler en fritidsaktivitet, er i risiko for at træde i kriminel løbebane samt unge, der mangler en positiv voksenkontakt.

Der afvikles to forløb årligt for elever i henholdsvis 8.klasse (forår) og 9. klasse (efterår). Nørrevangsskolen har ansvar for rekruttering.

De unge vil få et 12 timers førstehjælpskursus (FH kursus) med kursusbevis, som bl.a. er kompetencegivende til kørekort. De unge vil ligeledes blive undervist i modulet "Grunduddannelse indsats", som er basisuddannelsen for at måtte virke på et slukningstog som brandmand. Modulet omfatter bl.a. udvalgt redningsarbejde som afstivninger, højderedning og frigørelse. En del af forløbet vil foregå som en praktik hos Falck. Forløbet kan afsluttes med en opvisning.

Den boligsociale medarbejder fungerer som mentor for de unge og kan deltage i undervisningen og aktiviteter i forløbet. Endvidere kan den boligsociale medarbejder skabe et netværk for de unge efterfølgende eller brobygge til andre relevante tilbud med henblik på fortsat at styrke de pågældende unges selvværd, arbejdsidentitet og sociale netværk.

MILIFE – Selvledelse for unge

Milife er et undervisningskoncept, der giver børn og unge mulighed for at tilegne sig personlige og sociale kompetencer, som er afgørende for at være velfungerende mennesker og for bedre at kunne opnå deres personlige mål og klare sig på en god måde på deres vej gennem skole- og uddannelsessystemet. Dette vil også kunne medvirke til at nedbringe omfanget af skolefravær. Der er samtidig fokus på uddannelsesparathed og på de personlige kompetencer, der knyttes dertil. Milife vil blive udbudt årligt som obligatorisk fag til eleverne i 7. og 8. klasse på Nørrevangsskolen. På sigt kan det ligeledes udbydes som valgfag på Vestervangsskolen i samarbejde med Randers Ungdomsskole. Ansvar for rekruttering placeres ved Nørrevangsskolen. Den boligsociale medarbejder vil kunne være instruktør på et eller flere af forløbene.

Formål:

Det overordnede formål for aktiviteten er at styrke de unges arbejdsidentitet og senere uddannelsesvalg herunder:

- De unge føler sig mere motiveret for at få og bevare et fritids- og studiejob.
- Fastholde frafaldstruede unge i uddannelse.
- Styrke de unges netværk.



Målgruppe:

Den overordnede målgruppe er unge i alderen 13-29 år, som er bosat i Randers Nordby. Derudover er der målgrupper for de enkelte delaktiviteter.

- Rådgivning og mestring (13-29 år)
- Fritidstjans (15-17 år)
- Legepatrulje (13-17 år)
- Brandkadet (elever i 8. og 9. klasse på Nørrevangsskolen)
- Milife (elever i 7. og 8. klasse på Nørrevangsskolen)

Succeskriterier og datakilde for aktiviteten

Succeskriterier:	Datakilde:
Minimum 16 unge kommer på årsbasis i fritidsjobs, svarende til 64 i hele Helhedsplanens forløb Der er aktuelt 319 unge i aldersgruppen 13 - 17 år i Helhedsplanens områder.	Egen måling og leverance
Der afvikles årligt 3 opkvalificeringsforløb med 7-10 unge pr gang, svarende til 12 forløb og 84-120 unge i hele perioden.	Egen måling og leverance
Minimum 13 unge på årsbasis har fastholdt deres job efter 3 måneder svarende til 52 i hele perioden.	Egen måling og leverance
Der afvikles årligt 2 Brandkadetforløb svarende til 8 forløb i hele perioden.	Egen måling og leverance
Der afvikles årligt mindst 1 MILIFE forløb i hhv. 7. og 8. klasse svarende til 3-4 forløb årligt afhængig af antal klasser. For hele perioden giver det samlet set 12-16 forløb for 150 - 350 børn afhængig af klassestørrelser	Egen måling og leverance
Andelen af ikke-uddannelsesparate unge i 9. og 10. klasse i Randers Nordby skal reduceres.	Egen måling og leverance
Ultimo oktober 2016 er 36 % af de unge i 9. og 10. klasse registreret ikke-uddannelsesparate.	Egen måling og leverance

ORGANISERING, ANSVAR OG ROLLEFORDELING:

Organisering

- Aktiviteten er organisatorisk placeret under indsatsområdet Uddannelse og beskæftigelse
- Aktiviteten samarbejder med Nørrevangsskolen, Ungdomsskolen, UUR, Falck og Ungdommens Uddannelseshus under Jobcenter Randers.

Ansvar

Det overordnede ansvar for aktiviteten er placeret hos sekretariatsleder Louise Hou Kragh, leder af UUR Morten Skivild, afdelingsleder i Ungdomsskolen Peter Larsen, stationsleder Bjarne Jørgensen, Falck samt afdelingsleder Pia Bendtzen Jobcenter Randers.

Rollefordeling

Bysekretariatet varetager løbende målinger og er i dialog med samarbejdspartnerne om indsatsens fremdrift og resultater til brug ved afrapportering hver 4. måned til Helhedsplanens styregruppe. Bysekretariatet sikrer, at der afholdes et koordineringsmøde i forbindelse med hvert forløb af Brandkadet. Ligeledes tager Bysekretariatet initiativ til et årligt koordineringsmøde omkring Milife.

- Rådgivning og mestring er et supplement til Jobcenter Randers, som varetager den ordinære indsats. Bysekretariatet har en brobyggende funktion til Jobcenteret Randers. Den boligsociale indsats har ansvar for rekruttering til Rådgivning og mestring. Rekruttering kan ske i samarbejde med Jobcenter Randers og Ungdommens Uddannelsesvejledning såvel som fra andre boligsociale aktiviteter eller unge, der møder op i Bysekretariatet og har brug for hjælp til at finde job, skrive ansøgninger, søge ind på uddannelse samt anden rådgivning og vejledning i forhold til uddannelse, beskæftigelse og mestring. Det er her den boligsociale indsats konkret understøtter indsatsen for gruppen. Aktiviteten koordineres ved to årlige samarbejds møder mellem Bysekretariatet, Jobcenter Randers og Ungdommens Uddannelsesvejledning. Bysekretariatet indkalder til møderne.
- Nørrevangsskolen: Rekruttering til Brandkadet og Milife. Løbende opfølgning på de unges deltagelse i Milife. Sikre et hensigtsmæssigt samspil og tilrettelæggelse af skoledagen og brandkadetuddannelsen for de pågældende unge.
- Randers Ungdomsskole: Rekruttering til og uddannelse af Brandkadet, undervisning i Milife og uddannelse af legeinstruktører. Løbende opfølgning på de unges deltagelse. Planlægge opvisningsceremoni og afslutning efter endt Brandkadet-forløb.
- Falck: Uddannelse af Brandkadetter, praksisforløb på Falck-stationen og løbende opfølgning på de unges deltagelse. Planlægge opvisningsceremoni og afslutning efter endt forløb.
- Den boligsociale medarbejder: Skal løbende sikre opfølgning på de unges deltagelse samt sikre god overgang for de unge efter projektets ophør. Den boligsociale medarbejder fungerer som mentor for de unge og kan deltage i undervisningen og aktiviteter i forløbet. Endvidere kan den boligsociale medarbejder skabe et netværk for de unge efterfølgende eller brobygge til andre relevante tilbud med henblik på fortsat at styrke de pågældende unges selvværd, arbejdsidentitet og sociale netværk.
- Den boligsociale medarbejder og legepatruljen: Den boligsociale medarbejder varetager koordinering af legepatruljen

AKTIVITET

UDDANNELSESTILBUD FOR UNGE

INDHOLD OG PRAKSIS (AKTIVITETSBEKRIVELSE):

Unge fra boligområderne udgør knap 10 % af eleverne på Randers Produktionshøjskole (Ranpro), hvilket er en overrepræsentation i forhold til resten af Randers Kommune. Det høje antal unge medfører, at Randers Produktionshøjskole har et særligt samarbejde med Bysekretariatet.

Randers Produktionshøjskole etablerer i løbet af perioden fire værksteder i Nordbyen, hvor de unge fra området har mulighed for at blive opkvalificeret med henblik på at kunne gennemgå en erhvervsuddannelse. De fire værksteder er Køkken/Kantine i Parkcafeen, Adventure, Skov/Natur samt Bygge og anlæg på Nordre Fælled. Andre af Produktionshøjskolens værksteder kan også have ad hoc opgaver i området, f.eks. opgaver i forbindelse med boligsociale arrangementer og lignende. Sideløbende med praktik i værkstederne kan de unge modtage undervisning på Randers Produktionshøjskole i dansk, matematik og engelsk med henblik på opkvalificering til videre uddannelse og beskæftigelse. Værkstederne fungerer også som uddannelsessted for ErhvervsGrundUddannelse (EGU) og Kombineret UngdomsUddannelse (KUU) og har dermed for nogle unge karakter af kompetencegivende ungdomsuddannelse, ligesom skolen også rummer muligheder for en decideret faglig ProduktionsskoleBaseret Erhvervsuddannelse (PBE).

Værkstedernes tilstedeværelse i boligområdet giver mulighed for at tage uddannelse i Randers Nordby, ligesom unge fra resten af Randers bringes til Randers Nordby, hvor de får et indblik i boligområdet. Begge dele bidrager til at synliggøre rollemønstre for andre unge i området i forhold til uddannelse og arbejdsidentitet. Hertil bliver der skabt nogle autentiske værksteder/læringsrum for de af områdets unge, der tager en uddannelse via Randers Produktionshøjskole. Den boligsociale indsats samler eleverne 5 gange årligt til et socialt arrangement, der samtidig med at være relationsdannende både skal fungere netværksskabende og brobyggende til andre forløb i Helhedsplanen, herunder særligt jobrådgivning.

Formål:

- At give unge mulighed for et opkvalificeringsforløb, der forbereder dem til at gennemføre en ungdomsuddannelse.
- Skabe et netværk for de unge, der kan understøtte, at de fastholdes i nuværende uddannelse og/eller kommer videre i en ungdomsuddannelse.

Målgruppe(r):

Unge under 25 år, som ikke har en ungdomsuddannelse.

Succeskriterier og datakilde for aktiviteten

Succeskriterier:	Datakilde:
20 unge fra området vil blive tilknyttet værkstederne i Nordbyen årligt svarende til 80 i hele perioden.	Randers Produktionshøjskole registrerer eleverne.
Der forventes at 95 % af de tilknyttede unge vil overgå til en ungdomsuddannelse efter afsluttet forløb	Ranpro
Der afholdes 5 netværksskabende arrangementer årligt med deltagelse af 40 unge svarende til 20 arrangementer og 40 unge i hele perioden.	Egen registrering.

ORGANISERING, ANSVAR OG ROLLEFORDELING:

Organisering

- Aktiviteten er organisatorisk placeret under indsatsområdet Uddannelse og beskæftigelse
- Bysekretariatet samarbejder med Randers Produktionshøjskole og Ungdommens Uddannelsesvejledning om rekruttering.
- Der vil være et samspil mellem Uddannelsesstilbud for unge og Rådgivning og mestring, således at den unge fortsat kan understøttes, når den unge i givet fald afslutter forløbet hos Randers Produktionshøjskole.

Ansvar

- Det overordnede ansvar for aktiviteten er placeret hos Sekretariatsleder, Louise Hou Kragh og forstander på Randers Produktionshøjskole, Bent Raun.

Rollefordeling

- Det er Randers Produktionshøjskole, der står for og er ansvarlig for aktiviteten, mens den boligsociale indsats er ansvarlig for netværket.
- Rekruttering til netværket sker i et samspil mellem den boligsociale medarbejder og Randers Produktionshøjskole. Den boligsociale medarbejder har ansvar for at planlægge en aktivitet, hvor Randers Produktionshøjskole har ansvar for at indkalde eleverne til aktiviteten.
- Bysekretariatet og Randers Produktionshøjskole er i løbende dialog om indsatsens fremdrift og resultater til brug ved afrapportering hver 4. måned til Helhedsplanens styregruppe.



DELAFTALE FOR INDSATSOMRÅDET FOREBYGGELSE OG FORÆLDREANSVAR

Bestyrelsen for den boligsociale indsats har ansvar for, at denne delaftale løbende ajourføres.

Navn på den boligsociale indsats, som delaftalen vedrører: Helhedsplan for Randers Nordby

Aftalens parter:

- Ann Hermansen, Familiechef
- Maria Virhøj Madsen, Konst. Leder for PPR
- Dorte Brøns, Børnechef
- Henrik Johansen, Skolechef
- Lene Jensen, Sundhedschef
- Lene Byrialsen, Bibliotekschef Randers Bibliotek
- Louise Hou Kragh, Sekretariatsleder Bysekretariatet

Der tilknyttes en boligsocial medarbejder i 34 timer ugentligt til dette indsatsområde

Problemkompleks for indsatsområdet:

Beboersammensætningen i Randers Nordby adskiller sig markant fra Randers Kommune på flere forskellige parametre, som i deres helhed kan være hindrende for en positiv udvikling i boligområderne. Områderne er demografisk kendetegnet ved en høj andel af børn og unge under 18 år. Denne aldersgruppe udgør 37,1% af beboerne mod 20,6% for Randers Kommune som helhed.

Fordelingen i de tre boligområder ser således ud:

- Jennumparken: 35,6 %
- Glarbjergvejområdet: 25,6 %
- Vangdalen: 36,4 %

Antallet af børn og unge under 18 år er fortsat i tilvækst i Randers Nordby, hvorimod tallet er faldende i Randers Kommune som helhed. En stor del af Randers' fremtid vokser således op i de tre boligområder. De børn og unge, der vokser op i Randers Nordby, er præget af, at familier i boligområderne har lav indkomst, ringe tilknytning til arbejdsmarkedet og lavt uddannelsesniveau. Der er flere enlige forsørgere og generelt en ringere sundhedstilstand sammenlignet med Randers Kommune som helhed. Familieområdet bekræfter ligeså, at der ses en tendens til, at boligområderne har en stor overrepræsentation af børn med en foranstaltning i familieafdelingen.

Boligområderne rummer således en skæv beboersammensætning i forhold til øvrige Randers Kommune, hvor nedenstående indikatorer er fremhævet som særligt udfordrende og centrale for indsatsens problemkompleks,

	Randers Nordby	Øvrige Randers Kommune
Andel i dagtilbud i aldersgruppen 1-5 år. (Boligstatistiske Nøgletal tabel 5)	91,5 %	91,1 %
Andel i dagtilbud for aldersgruppen 0-2 år. (Boligstatistiske Nøgletal tabel 5)	Jennumparken: 91,4 % Glarbjergvej: 88,9 % Vangdalen: 84,8 %	88 %
Andel i dagtilbud for aldersgruppen 3-5 år. (Boligstatistiske Nøgletal tabel 5)	Jennumparken: 94,4 % Glarbjergvej: 94,4 % Vangdalen: 95,2 %	94,2 %
Antal børn fra 2-5 år i daginstitution med sproglige vanskeligheder fordelt på boligområder, maj 2016. (Randers Kommunes monitoreringssystem)	10,69 %	5,8 %
Antallet af skolefraværdsdage 0.-3. klasse i skoleåret 2015/2016. (Randers Kommunes monitoreringssystem)	14,2 dage pr. elev	9,8 dage pr. elev
Antallet af skolefraværdsdage 0.-9. klasse i skoleåret 2015/2016. (Randers Kommunes monitoreringssystem)	14,2 dage pr. elev	10,6 dage pr. elev
Gennemsnitligt karaktergennemsnit i dansk og matematik for 9. klasses elever for perioden 2011-2015. (Landsbyggefondens Boligsociale Data)	4,8	6,7
Andelen af børn der vokser op ved enlige forsørgere. (Randers Kommunes monitoreringssystem)	42,6 %	19 %
Mindst én underretning på børnene i aldersgruppen 0 – 18 år, januar-medio maj 2016. (Randers Kommunes monitoreringssystem)	9,03 %	1,87 %
Andel af anbragte børn pr. 1.7.2016 (Randers Kommunes monitoreringssystem)	2,3 % af børnene er anbragt	0,8 % af børnene er anbragt

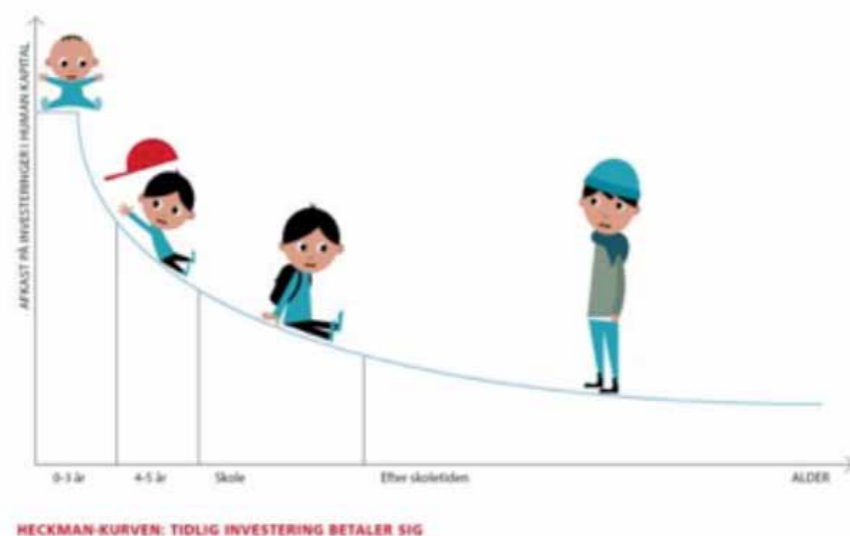
Alle data fra Randers Kommunes monitoreringssystem er målt på CPR-niveau.

Omkring anvendelse af dagtilbud for aldersgruppen 0-5 år ligger tallet for Randers Nordby tæt på tallet for Randers Kommune som helhed. Tallene viser dog ikke, om de indskrevne børn anvender daginstitutionstilbuddet. Familieområdet i Randers fortæller i den sammenhæng, at selvom børn er indskrevet i en daginstitution, er det ikke nødvendigvis ensbetydende med, at de benytter tilbuddet. Dette skyldes fripladsordningen, samt at institutionerne ikke registrerer fremmøde. I forhold til skolefravær er det relevant at fremhæve, at forholdene er uændrede, når man sammenligner fravær i indskolingen med det samlede fravær for 0.-9. klasse for børn i Helhedsplanens områder. I forhold til øvrige Randers er fraværet i indskolingen større end det samlede fravær. Der er således en massiv problematik, hvad angår skolefravær i de tre boligområder, hvor fraværet generelt er væsentlig højere end i resten af Randers – og det høje fravær starter allerede i indskolingsårene. Derudover har 20 % af børnene på Nørrevangsskolen mere end 22 fraværsdage, og enkelte har endog et mere massivt fravær (Randers Kommunes monitoreringssystem).

Lederen af Børnehuset Jennumparken beretter om, at der arbejdes helt ned i vuggestuealderen med, at børnene fra starten får et stabilt fremmøde. Her drøftes betydningen af rammer og rytme i hverdagen med forældrene. Dette ses ofte, at børnene er oppe til sent om aftenen, fordi forældrene ikke har overskud til at tage konflikterne omkring sengetid. Det betyder, børnene kommer for sent op, hvorfor forældrene ikke får afleveret børnene i institution næste dag. For at bryde dette mønster samarbejdes der med forældrene om, hvilken betydning netop rammer og rytme har for deres barns hverdag i institutionen, så børnene oplever sig som en del af fællesskabet helt fra starten og får udbytte af de pædagogiske tiltag i institutionen. Til trods for et stort fokus på problematikken er det ikke alle børn, hvor det lykkes at vende disse uhenigtsmæssigheder, inden barnet starter i skole, og de uhenigtsmæssige mønstre fortsættes.

SSP og skole bruger meget tid på håndtering af uhenigtsmæssig adfærd, der skyldes manglende opdragelse. Sundhedsplejersken supplerer med, at der er en del af de nytilkomne, som ikke ved, hvordan de skal opdrage deres børn, da måden her i Danmark er anderledes end i deres hjemlande. Ligeledes oplever fritidshjemmene, at forældrene ønsker det bedste for deres børn samtidig med, at en del af forældrene selv står med svære udfordringer i dagligdagen. De vil derfor kunne profitere af at blive understøttet og styrket i forhold til eksempelvis konflikthåndtering, kommunikationsmetoder og opdragelse.

Samlet set er ovenstående indikatorer et udtryk for, at familierne i Randers Nordby er udfordret på en lang række områder, hvorfor en høj andel af børn og unge i Randers Nordby har en opvækst med markant flere risikofaktorer end børn i Randers Kommune som helhed. Endvidere ser det ud til, at mange børn i Randers Nordby vokser op ved forældre, der kan have svært ved at være kompetente rollemodeller og ligeledes svært ved at støtte op om deres børns udvikling og skolegang. Omstændighederne påvirker børnene i negativ grad og kan føre til social udsathed og mistrivsel på længere sigt. Det er samtidig konstaterbart, at flere børn/unge udviser - endog i en tidlig alder - risikoadfærd.



Kilde: BUPL

James Heckmans forskning peger på, at en investering i interventioner tidligt i barnets liv er den mest rentable samfundsinvestering. Økonomiske midler rettet mod at knække udsathed tidligt vil betyde, at barnet ikke nødvendigvis har brug for yderligere interventioner af forskellig art og senere i livet bliver i stand til at klare sig selv og dermed bidrage økonomisk til samfundet. Der ligger således et stort samfundsmæssigt potentiale i, at vi tidligt i et barns liv styrker udsatte børn og deres forældres kompetencer i et samspil med børnene og forældrene selv. Vi ser derfor et behov for at iværksætte en forebyggende indsats for børn 0-17 år og deres forældre lokalt i og tilpasset Randers Nordby. Dette skal ses i relation til, at mængden af sociale problemer i udsatte boligområder har den konsekvens, at vilkårene for det forebyggende arbejde adskiller sig markant fra vilkårene i et gennemsnitligt område. Således må indsatsen nødvendigvis være lokalt forankret og tilpasset hertil.

Med indsatsområdet Forebyggelse og forældreansvar investeres tidligt i børnenes livsmuligheder. Der iværksættes konkrete initiativer og indsatser i et tæt samarbejde mellem den boligsociale indsats og Randers Kommune. Dette sker i et forsøg på at bryde negativ social arv og fremme trivsel. Det har store konsekvenser for børn og unge i udsatte positioner såvel i barndommen som i voksenlivet, hvis ikke der reageres i tide i forhold til deres begyndende problemstillinger. Jo tidligere der gribes ind, desto mere effektivt er det i forhold til at sikre en positiv livsbane for udsatte børn og unge.

FORMÅL OG LOKALT OPSTILLEDE MÅLINGER FOR INDSATSOMRÅDET:

Formål:

Formålet med de boligsociale aktiviteter under indsatsområdet Forebyggelse og forældreansvar er overordnet at højne børnenes livsmuligheder ved at sætte fokus på familiernes trivsel og mestring af forældreopgaven samt styrke børnenes sproglige og sociale kompetencer, dér hvor de i forvejen navigerer i deres hverdag. Herunder følgende konkrete mål:

- Styrke forældrekompetencer samt familiernes trivsel gennem opbygning af positive samspil og relationer forældre og børn imellem, således familierne oplever større tilfredshed i relationen, færre problemer og mere positiv interaktion og kommunikation.
- Styrke børns sociale kompetencer herunder deres evne til læring og selvregulering.
- Reducere skolefravær.
- Sætte tidligt og forebyggende fokus på børnenes sproglige kompetencer med henblik på at styrke børnenes sproglige udvikling og senere udvikling af læse- og skrivefærdigheder.
- Give forældre medansvar for deres børns skolegang og mulighed for at spejle sig i andre forældre ved at engagere dem i børnenes undervisning.

Lokalt opstillede målinger (succeskriterier):	Datakilde:
<p>1. Skolefraværet for børn og unge bosat i Randers Nordby reduceres til gennemsnitlig 10 fraværsgange pr. elev i 2021 svarende til niveauet for Randers Kommune.</p> <p>Baseline Det nuværende tal er 14,2 fraværsgange pr. elev i 0.-9. klasse bosat i Randers Nordby. Til sammenligning lå fraværet for hele Randers Kommune i skoleåret 2015/16 gennemsnitlig på 10,6 dage Fraværsmålingen er ligeledes relevant for indsatsområdet Uddannelse og beskæftigelse.</p>	Randers Kommunes monitoreringssystem
<p>2. Andelen af 2-5 årige børn i daginstitution som har sproglige vanskeligheder reduceres med 10 % i 2021.</p> <p>Baseline Antallet af 2-5 årige børn med sproglige vanskeligheder er 28 børn svarende 10,69 % af aldersgruppen. Til sammenligning var antallet for øvrige Randers på 222 børn svarende til 5,8 % af aldersgruppen.</p>	Randers Kommunes monitoreringssystem: Sprogscreening
<p>3. Andelen af børn i de tre institutioner (Mælkevejen, Jennumparken og Glentevejen), hvis primære udfordringer er sprogligt betinget (tale- og sprogvanskeligheder) reduceres med 10 procent frem mod 2021.</p> <p>Baseline Medio 2016 er der i de tre institutioner 22 børn, hvis udfordringer primært er sprogligt betingede.</p>	Randers Kommunes monitoreringssystem
<p>4. Andelen af børn i de tre institutioner (Mælkevejen, Jennumparken og Glentevejen), hvis primære udfordringer er sociale- og miljøbetinget, reduceres med 10 procent frem mod 2021.</p> <p>Baseline Medio 2016 er der i de tre institutioner (Mælkevejen, Jennumparken og Glentevejen) 58 børn, hvis udfordringer primært er social- og miljøbetingede.</p>	Randers Kommunes monitoreringssystem

Aktiviteter, som skal bidrage til indfrielse af formål og lokalt fastsatte mål/målinger:

- Boligsociale mødregrupper (Udviklingsforløb om forældreansvar og småbørnstrivsel i tæt samspil med sundhedsplejen, 0-2 år).
- NUSSA (Neuroaffektiv Udviklingspsykologisk Struktureret Social Aktivitet, 3-6 år).
- Tidlig sprogindsats (Indsats omkring bl.a. familielæsning i samarbejde med Randers Bibliotek, 0-10 år).
- Fra Fravær til Fremmøde.
- Familieklassen (Udviklingsforløb rettet mod børn og forældre om skolen og deltagelse i skolens hverdag).
- Boligsociale familiekurser (udviklingsforløb rettet mod familier og skoler i tæt samspil mellem PPR og den boligsociale indsats, 0-17 år).

Samspil med og supplement til den kommunale indsats i boligområdet:

De boligsociale aktiviteter under indsatsområdet Forebyggelse og forældreansvar gennemføres i tæt samarbejde med relevante partnere i Randers Kommune og koordineres ud fra fælles mål, som hviler på det overordnede formål i Børn og ungepolitikken 2015 for Randers Kommune:

”at sikre, at alle børn og unge vokser op med de bedst mulige betingelser for læring, udvikling og trivsel”.

Bysekretariatets aktiviteter er et supplement til skolernes, daginstitutionernes, dagplejernes, sundhedsplejens og Familieafdelingens aktiviteter og tilbud – en særligt forstærket indsats overfor de udsatte familier i Randers Nordby med barnet i centrum.

For indsatsområdet Forebyggelse og forældreansvar etableres en styregruppe på lederniveau. Styregruppe består af ledere fra Bysekretariatet, skole, sundhedsplejerske, dagpleje, daginstitution samt relevant teamleder under Familieafdelingen/PPR. Styregruppen koordinerer og drøfter erfaringer samt sikrer fremdrift (via milepælsplanerne) og resultater under dette indsatsområde. Sekretariatslederen er ansvarlig for styregruppens betjening, og der afvikles 3 møder årligt, som dog ikke erstatter den daglige koordinering og samarbejde.

Delaftaler og aktiviteter i Helhedsplanen understøtter hinanden. Dette uddybes yderligere under de enkelte aktiviteter organisering. For delaftalen Forebyggelse og forældreansvar gælder det især:

- Tidlig sproglig indsats spiller sammen med NUSSA.
- Fra fravær til fremmøde spiller sammen med Uddannelse og beskæftigelse

Samspil med projekt Tidlig indsats-Livslang effekt:

Randers Kommune deltager i Socialstyrelsens projekt Tidlig indsats – Livslang effekt, som vil være et samspil med Helhedsplanens indsats. Socialstyrelsen har iværksat initiativet Tidlig indsats – Livslang effekt på børn- og ungeområdet for at styrke den tidlige og målrettede indsats over for børn og unge, der vokser op i udsatte familier. Herunder er det et partnerskabs- og referencekommuneprojekt.

Randers kommune deltager som reference kommune. Formålet med referencenetværket er at understøtte den positive udvikling i retning af tidligere forebyggelse, som allerede er i gang i mange kommuner. Forløbet kører fra efteråret 2015 til december 2017. Der ydes konsulentstøtte undervejs. Såvel områderne Børn og Skole som Børn- og familie er inddraget. Baggrunden for at Randers kommune har valgt at deltage som referencekommune er, at det vil kunne understøtte det arbejde, som i forvejen er igangsat omkring tidlig opsporing og forebyggelse. Som Referencekommune vil Randers kommune kunne få støtte undervejs i processen, ligesom netværket med andre kommuner vil kunne bidrage med viden og praksisrettede initiativer, der kan implementeres i Randers.

Med afsæt i en modenhedsanalyse er der efterfølgende afholdt 4 strategiworkshops for henholdsvis ledere og medarbejdere, og der er i den forbindelse udvalgt tre fokuspunkter, som der skal arbejdes videre med:

- Revitalisering af Randers-trappen
- Indførelse af en tværfaglig samarbejdsmodel (gerne med inspiration fra Viborg)
- Indførelse af model for tidlig opsporing (TOPI)

Der er nedsat en styregruppe og to arbejdsgrupper (med repræsentanter fra både special- og almenområdet), der vil arbejde videre med ovenstående fokuspunkter. Der er udarbejdet kommissorier for arbejdsgrupperne.

Indsatsområdets økonomi i henhold til budget (Her anføres finansiering for dette indsatsområde som oplyst i det vedlagte budget for den boligsociale indsats):

Organisation	Finansiering
Landsbyggefonden • Projektperioden 01.06.2017-31.05.2021 • Samlet beløb inklusiv forlods udbetaling for...	3.666.000 kr.
Lokal medfinansiering • Projektperioden 01.06.2017-31.05.2021 • Samlet beløb inklusiv forlods udbetaling for...	7.574.000 kr.
Samlet budget for indsatsområdet • Projektperioden 01.06.2017-31.05.2021 • Samlet beløb inklusiv forlods udbetaling for...	11.240.000 kr.

Konflikthåndtering og underretning:

I tilfælde af uoverensstemmelse vedrørende realisering af det boligsociale arbejde eller partnerskabet herom, der ikke umiddelbart kan løses mellem parterne, skal dette bringes til sekretariatslederen, som er ansvarlig for at adressere uoverensstemmelsen og at skabe en platform for håndtering af den.

Enhver uoverensstemmelse, som ikke kan løses gennem almindelig dialog og kræver en overordnet afgørelse, rejses for bestyrelsen, der træffer en beslutning på et nuanceret grundlag bestående af situationens forskellige interesser.

Revision af delaftalen (Eventuelle reviderede aftaler skal ikke fremsendes til Landsbyggefonden, men fonden skal om nødvendigt til enhver tid kunne rekvirere ajourførte delaftaler):

På styregruppemøderne kan en eventuel revision af aftalen drøftes. Der kan i tilfælde af behov ske en revision af aftalen ved indstilling til bestyrelsen.

Delaftalen gælder fra:

1. juni 2017 – 31. maj 2021

AKTIVITET

BOLIGSOCIALE MØDREGRUPPER

INDHOLD OG PRAKSIS (AKTIVITETSBEKRIVELSE):

I Danmark tilbydes alle nybagte forældre besøg af sundhedsplejersken umiddelbart efter barnets fødsel, hvor sundhedsplejersken udover rådgivning observerer, om familierne har behov for ekstra støtte. I familier, der er strukturelt udsatte (præget af fattigdom, manglende sprogkunderskaber, lav uddannelse, ingen tilknytning til arbejdsmarkedet etc.) er der risiko for, at problemerne tager form af individuel udsathed. Dette kan komme til udtryk som omsorgssvigt, understimulering, trivselsproblemer etc. Sundhedsplejersken introducerer også tilbuddet om mødregrupper til forældrene, men mange udsatte familier tager ikke imod tilbuddet. Derfor iværksættes aktiviteten Boligsociale mødregrupper, som hver mødegang styres af sundhedsplejersken og en boligsocial medarbejder.

En vigtig del af de boligsociale mødregrupper er, at mødrene præsenteres for ny viden gennem oplæg/undervisning med henblik på at styrke mødrenes/fædrenes selvtillid i mestring af forælderrollen. Oplæggene varetages af sundhedsplejersken, den boligsociale medarbejder eller andre relevante aktører. Oplæggene har temaer, der vedrører småbørn og spædbørn, og de planlægges med udgangspunkt i gruppens/familiernes udfordringer. Mødregrupperne danner endvidere grundlag for en sparring og vidensdeling blandt forældrene, som kan øge forældrenes handlekompetencer. Derudover kan en mødregruppe fungere som et netværk og en kulturel læringsplatform for forældre med anden etnisk baggrund end dansk. Grupperne kan sammensættes under hensyn til etnisk oprindelse, hvor tolkning kan være nødvendigt med henblik på at opnå fuld forståelse og deltagelsesmuligheder.

I mødregrupperne vil der være mulighed for, at mødrene kan medbringe småbørnenes ældre søskende med henblik på at øge muligheden for fremmøde. I så fald kan de Boligsociale mødregrupper suppleres med aktiviteter for søskende.

I Randers Nordby er der 191 småbørn i aldersgruppen 0-2 år. Der planlægges årligt 5 boligsociale mødregruppeforløb. Hvert forløb har en varighed på 8-10 gange og med deltagelse af 5-7 mødre/fædre pr. gang. I hele Helhedsplanens periode vil der være minimum 20 forløb med deltagelse af i alt 100-140 mødre/fædre. De boligsociale mødregrupper mødes i egnede lokaler i de tre boligområder tæt på familierne, da nærhed for beboerne er et vigtigt element i fastholdelsen.

Den boligsociale medarbejder er brobyggende til andre tilbud i boligområdet, hjælp til kontakt til myndigheder og opmunt-ring til at deltage i lokale foreninger etc. Den Boligsociale medarbejder vil støtte op omkring dannelse af netværk, således at beboerne efter forløbet fastholder kontakten hinanden imellem og på den måde får et større netværk. Her kan oprettelse af grupper på de sociale medier også være en indgang til, at grupperne fastholder kontakten.

Ud over de boligsociale mødregrupper kan den boligsociale medarbejder understøtte de almene kommunale mødregrup-per i områderne med relevante oplæg og vidensdeling i ad hoc forløb.

Formål:

- Skabe et støttende netværk for mødre/fædre i Randers Nordby, herunder modvirke social isolation.
- Højne familiernes forældrekompetencer, således at selvsikkerhed og handlekompetence i forhold til børnene øges.
- Styrke muligheden for at familierne i udsatte boligområder modtager vejledning om spædbørn og småbørn.
- Reducere risikoen for trivselsproblemer, understimulering samt omsorgssvigt.

Målgruppe(r):

- Børn under 2 år og deres forældre i de tre boligområder i Randes Nordby.

Succeskriterier og datakilde for aktiviteten:

Succeskriterier:	Datakilde:
Der afvikles 5 forløb årligt svarende til i alt 20 forløb i hele perioden.	Egen måling
Mindst 25 unikke børn og deres forældre deltager årligt svarende til 100 forskellige børn og deres forældre i hele perioden.	Egen måling
Mindst 80 % af deltagerne gennemfører hele forløbet.	Egen måling
Mindst 75 % af deltagerne vurderer at have fået redskaber, der styrker deres forældrekompetence efter endt forløb.	Sundhedsplejerskerne og den boligsociale medarbejder: Selvevalueringsskemaer efter endt forløb.

ORGANISERING, ANSVAR OG ROLLEFORDELING:

Organisering

Aktiviteten er organisatorisk placeret under indsatsområdet Forebyggelse og forældreansvar, hvor en følgegruppe bestående af kommunale ledere på området følger og afstemmer behovene i de enkelte aktiviteter.

Boligsociale mødregrupper vil kunne kobles sammen med Familieiværksætterne, som er et tilbud til førstegangsførelse i Randers Kommune.

Ansvarsfordeling

Det overordnede ansvar for aktiviteten er placeret hos sekretariatsleder Louise Hou Kragh og leder af sundhedsplejen Anne Lise Buus Nielsen. Den daglige fremdrift og koordinering af aktiviteten påhviler den boligsociale medarbejder, der også har ansvar for at levere registrant til Bysekretariatets fremdriftsrapporter, der forelægges styregruppen hver 4. måned.

Rollefordeling

- Sundhedsplejerskerne vil stå for at rekruttere mødre/fædre til aktiviteten.
- Sundhedsplejerskerne står desuden for at rekvirere tolk i de tilfælde, det er nødvendigt.
- Sundhedsplejerskerne og den boligsociale medarbejder vil i samarbejde lave en undervisningsplan til forløbene, således at deres faglige kompetencer bringes i spil mhp. at øge forældrenes viden og færdigheder. Endvidere vil de sammen udforme et selvevalueringsskema til forældrene.
- Den boligsociale medarbejder vil stå for at finde egnede lokaler i boligområderne, hvor aktiviteten kan afholdes, samt klargøre lokalerne forud for hvert møde.

Medarbejderressourcer

Det forventes, at den boligsociale medarbejder bruger 3 timer ugentligt.

AKTIVITET

NEUROAFFEKTIV UDVIKLINGSPSYKOLOGISK STRUKTURERET SOCIAL AKTIVITET (NUSSA)

INDHOLD OG PRAKSIS (AKTIVITETSBEKRIVELSE):

NUSSA er et udviklings- og legebaseret børnegruppeprogram for 3-12 årige. NUSSA har til formål at opbygge børnenes følelsesmæssige, personlige og sociale ressourcer gennem struktureret leg, så børnene øger deres relationelle ressourcer og selvindsigt og bliver mere robuste overfor psykiske stressfaktorer.

En del af børnenes uhensigtsmæssige adfærd skyldes også de sproglige vanskeligheder. Når man ikke kan klare sig med sproget, opstår der misforståelser og konflikter. Det er derfor vigtigt sideløbende – og i en tidlig alder – at tage hånd om børnenes sproglige vanskeligheder, fordi sproget er nøglen til leg og socialisering med andre børn og voksne, og de sproglige kompetencer er klare indikatorer for barnets udvikling senere i livet. Således skal NUSSA-programmet i daginstitutionerne i højere grad end nu understøttes af bevidst sproglig træning og begrebsliggørelse i samværet med børnene.

Sprog som understøttende til NUSSA-programmet er en forlængelse af det sproglige arbejde, der pågår i dagtilbud og dagpleje omkring sproglig og kognitiv læring. Daginstitutionerne i Randers Nordby er en ressource for udsatte børns sproglige og sociale udvikling. Tre institutioner i Randers Nordby (Børnhuset Jennumparken, Børnhuset Mælkevejen og Børnhuset Glentevej) er udvalgt til at arbejde med NUSSA-programmet (udvalgt pga. andelen af børn fra boligområderne under Helhedsplanen). Der uddannes minimum 2 NUSSA-instruktører i hver institution. Hver institution gennemfører knapt 2 forløb om året, svarende til 21 forløb i hele perioden.

En NUSSA-gruppe består af 6-10 børn og sammensættes, så der opnås en vis homogenitet omkring børnenes følelsesmæssige og sociale udviklingsniveau. Et forløb består af 17 mødegange, hvor de mødes to gange om ugen.

Formål:

Formålet er at gøre børnene mere skoleparate ved at øge deres følelsesmæssige, sproglige og sociale kompetencer samt træne deres selvreguleringskompetencer.

Målgruppe(r):

Målgruppen er:

- Børn i alderen 3-6 år, som går i daginstitution.
- Børn som har følelsesmæssige, personligheds-mæssige og/eller sociale udfordringer.
- Børn som står i en livssituation, der er særligt udfordrende.
- Børn af forældre, der af en eller anden årsag ikke har de ressourcer, der skal til for at indgå i samspil med deres børn f.eks. pga. depression, PTSD, skilsmisse, svær sygdom etc.

Succeskriterier og datakilde for aktiviteten:

Succeskriterier:	Datakilde:
Oplevet forandring hos instruktører og pædagoger (Succeskriteriet kvalificeres i styregruppen inden udgangen af 2017).	Egen leverance: Kvalitative fokusgruppeinterview.
Der gennemføres i alt 21 NUSSA-forløb i hele perioden fordelt på de tre institutioner.	Institutionslederne leverer registrering i forbindelse med fremdriftsrapporterne.
Fordelt på de tre institutioner gennemfører 144 - 240 børn i alderen 3-6 år et NUSSA forløb i hele perioden.	Institutionslederne leverer registrering i forbindelse med fremdriftsrapporterne.

ORGANISERING, ANSVAR OG ROLLEFORDELING:

Organisering

Aktiviteten er organisatorisk placeret under indsatsområdet Forebyggelse og forældreansvar, hvor en styregruppe bestående af kommunale ledere på området følger og afstemmer behovene i de enkelte aktiviteter. Se organisationsdiagrammet.

Aktiviteten har en særlig sammenhæng med aktiviteten Tidlig sproglig indsats, som understøtter det sproglige arbejde i NUSSA-programmet. Sprogscreeninger og opgørelser over "børn med særlige behov" viser, at der er særligt behov herfor i Helhedsplanens områder.

Halvårligt afholdes koordinerende møder mellem de tre institutioner og Bysekretariatet. Her drøftes status, samt hvordan Helhedsplanen kan understøtte aktiviteten.

Ansvarsfordeling

- Det overordnede ansvar for aktiviteten er placeret hos Børnechef Dorte Brøns, Familiechef Ann Hermansen og sekretariatsleder Louise Hou Kragh.
- Bysekretariatets boligsociale medarbejder er løbende i dialog med de lokale institutionsledere omkring indsatsens fremdrift, ligesom denne inviterer til halvårige koordineringsmøder.

Rollefordeling

- Der bliver uddannet 6 NUSSA-instruktører i institutionerne Børnehuset Jennumparken, Børnehuset Mælkevejen og Børnehaven Glentevej. PPR varetager en rådgivende og vejledende funktion i gruppen. Instruktørerne kan endvidere samles i en netværksgruppe til fælles sparring.
- Det er medarbejdere fra Randers Kommune, der varetager opgaven som instruktører i NUSSA.
- Randers Kommune afholder uddannelsen af instruktører.
- Den enkelte institution vil stå for at rekruttere børn til aktiviteten, gennemføre forløbet og lave registrering til Bysekretariatets fremdriftsrapport, som forelægges Styregruppen hver 4. måned.
- Bysekretariatet vil to gange i perioden 2017-2021 lave fokusgruppeinterview med NUSSA-instruktørerne i børnehaven.

AKTIVITET

TIDLIG SPROGINDSATS I SAMARBEJDE MED RANDERS BIBLIOTEK

INDHOLD OG PRAKSIS (AKTIVITETSBEKRIVELSE):

Sprogscreeninger i områdets institutioner viser, at der er store udfordringer i sprogudviklingen hos førskolebørnene i området. 10,69 % af de børn i aldersgruppen 2-5 år, der er blevet sprogscreenet, har således sproglige vanskeligheder mod 5,8 % i resten af Randers Kommune. Aktiviteten tager udgangspunkt i forskning i sprogindlæring og lægger fokus på den generelle sprogudvikling og højtlesning med en særlig fokuseret indsats - og opmærksomhed - på udvidelsen af børnenes ordforråd. Dette gøres på forskellige måder:

- Besøg fra en børnebibliotekar i mødregrupper, dagplejelegestuer, vuggestuer, børnehaver og fritidshjem i området. Her vil fokus være på højtlesning og historiefortælling i samarbejde med personalet. Forældrene vil blive inviteret til et minikursus i familielæsning og bliver præsenteret for lydbøger som en mulighed for at supplere højtlesningen.
- Events på Nørrevangsskolen, hvor områdets institutioner bliver inviteret til f.eks. rytmik, højtlesning, fortællinger og sanglege.
- Ad hoc tilstedeværelse ved arrangementer i området. Det kan være med personale, bibliotekscykler eller bogbus.

FORMÅL:

Formålet med aktiviteten er at understøtte det arbejde, der foregår i områdets institutioner med børns udvikling af sprog. Sekundært er formålet at gøre bibliotekets tilbud tilgængelige for beboerne i området.

Målgruppe(r):

- Aktivitetens primære målgruppe er børn i alderen 0-10 år.
- Den sekundære målgruppe er børnenes forældre.

Succeskriterier og datakilde for aktiviteten:

Succeskriterier:	Datakilde:
Mindst 8 årlige forløbsaktiviteter rettet mod børn og forældre svarende til 32 i hele perioden.	Randers Bibliotek

Organisering

Aktiviteten er organisatorisk placeret under indsatsområdet Forebyggelse og forældreansvar, hvor en styregruppe bestående af kommunale ledere på området følger og afstemmer behovene i de enkelte aktiviteter samt sikre fremdrift og resultater i aktiviteten. Se organisationsdiagrammet.

Aktiviteten har en særlig sammenhæng med aktiviteten NUSSA, hvorfor Tidlig sproglig indsats skal understøtte det sproglige arbejde i NUSSA-programmet, hvilket der er ekstra behov for, når programmet anvendes i Helhedsplanens områder.

Ansvarsfordeling

- Det overordnede ansvar for aktiviteten er placeret hos sekretariatsleder Louise Hou Kragh og Bibliotekschef Lene Byrialsen, Randers Bibliotek

Rollefordeling

- Randers bibliotek stiller en medarbejder til rådighed 4 timer pr. uge med henblik på at gennemføre de beskrevne aktiviteter.
- Bysekretariatet er løbende i dialog med biblioteket omkring indsatsens fremdrift. Den boligsociale medarbejder er ansvarlig for at levere registrant til Bysekretariatets fremdriftsrapporter, der forelægges styregruppen hver 4. måned
- Det er Randers Bibliotek, der planlægger aktiviteterne i samarbejde med områdets institutioner og de boligsociale medarbejdere.

AKTIVITET

FRA FRAVÆR TIL FREMMØDE

INDHOLD OG PRAKSIS (AKTIVITETSBEKRIVELSE):

Skolefravær er et af de stærkeste tegn på mistrivsel, og et højt fravær i skolen kan få massive konsekvenser for det enkelte barns faglige niveau samt være en barriere for komme ind på og gennemføre en ungdomsuddannelse. Der er en klar sammenhæng mellem fravær i skolen og manglende fagligt udbytte målt ved afslutningen af grundskolen. Unge med højt fravær – såvel i udskolingen som gennem hele deres skoletid – får generelt lavere karakterer ved 9. klasses afgangsprøver og har dermed dårligere forudsætninger for at påbegynde og gennemføre en ungdomsuddannelse.

Der er mange forskellige årsager til fravær – det kan f.eks. handle om barnet selv, om familien, om klassen eller mere bredt om "systemet" (omverden og arbejdet omkring den unge). Nedbringelse af fravær stiller således krav om, at fokus rettes mod både barnet/den unge, forældre, skolen og det bredere system. Ved at nedbringe det nuværende fravær og forebygge det fremtidige gives de unge langt bedre forudsætninger for at påbegynde og gennemføre en ungdomsuddannelse.

Det er således essentielt, at der bliver etableret en aktivitet med henblik på at nedbringe det massive skolefravær blandt børn/unge i Helhedsplanens områder. Der etableres et tværgående fraværsteam bestående af medarbejdere med forskellig specialviden, og som med et tværfagligt blik kan understøtte en samlet strategi for nedbringelse af fravær.

Aktiviteten skal kvalificere såvel det forebyggende arbejde som indsatsen omkring børn og unge med - eller i risiko for - betydeligt og komplekst fravær. Dette skal ske i et tæt samarbejde med den lokale skole samt de pågældende børn, unge og deres forældre. Fraværsteamet består af medarbejdere fra PPR, sundhedsområdet, udføreområdet, skoler i Helhedsplanens områder samt Bysekretariatet.

Teamet vil være koordinerende omkring en række indsatser, der tilsammen skal reducere det høje skolefravær. Teamets har ansvar for i opstarten at iværksætte en 360 graders fraværanalyse, der knytter sig til Helhedsplanens områder samt indsamle viden om indsatser, der er afprøvet og har positiv effekt på fravær. På baggrund af denne analyse og videnindsamling beskrives en tiltagsplan for nedbringelse af elevfravær. Det forventes, at tiltagsplanen blandt andet indeholder en kvartalsvis samt dokumenteret opfølgning på elevfravær, ligesom den beskriver, hvorledes teamet arbejder med involvering på følgende tre niveauer:

- Skolerne - herunder skolernes ressourcecentre
- Familieme
- Det enkelte barn/ung.

Teamet vil have både en koordinerende, vejledende og rådgivende funktion samt operere håndholdt og udførende på de tre niveauer. Ligeledes vil indsatserne løbende blive justeret i henhold til den kvartalsvise opfølgning på elevfravær.

Det er centralt, at de indsatser, der udvikles og som retter sig mod nedbringelse af fravær i Helhedsplanens område, også har et kapacitetsopbyggende perspektiv. Således skal indsatserne øge kompetencerne og den analytiske tilgang hos de primære frontmedarbejdere (lærere, pædagoger, sundhedspleje mv.) samt i de organisationer, de arbejder i, så fravær betragtes som en tidlig indikator på mistrivsel, som der handles på.

Formål:

- Identificere tidligt fraværstruede børn og unge.
- Sikre en koordineret og håndholdt indsats for målgruppen - på skoleniveau, familieniveau og i forhold til det enkelte barn/ung.

Målgruppe(r):

Gældende for børn og unge bosat i Helhedsplanens områder:

- Fraværstruede børn, unge og deres forældre
- Børn og unge med opmærksomhedskrævende og betydeligt skolefravær samt deres forældre
- Skoler med elever fra Helhedsplanens områder

Succeskriterier og datakilde for aktiviteten:

Succeskriterier:	Datakilde:
Fraværsteamet mødes hver anden uge svarende til minimum 20 gange årligt og 80 møder i hele perioden.	Egne leverancer og målinger
Mødeaktiviteten vil være særlig intensiv den første tid, hvorfor der må påregnes flere møder i opstartsfasen.	Egen leverance og måling
40 børn fra Helhedsplanens områder som har et skolefravær på over 10,6 dage pr år (gennemsnit for Randers Kommune som helhed) indgår årligt i forløbet i løbet af hele perioden. Der afholdes 3 årlige kursusforløb for forskellige målgrupper svarende til 12 i hele perioden. Kurserne planlægges efter, hvad der er behov for og alle teamets medarbejdere kan aktiveres. Et kursusforløb består af mindst tre mødegange.	Egen leverance og måling

ORGANISERING, ANSVAR OG ROLLEFORDELING:

Organisering

Aktiviteten er organisatorisk placeret under indsatsområdet Forebyggelse og forældreansvar, hvor styregruppen bestående af kommunale- og boligsociale ledere på området følger og afstemmer behovene i de enkelte aktiviteter samt sikrer fremdrift og resultater. Se organisationsdiagrammet og kommissorium. Aktiviteten koordineres og udvikles løbende i samarbejde med skoleafdelingen.

Der etableres et tværgående team, som betjener familier, skoler og andre relevante professionelle i Helhedsplanens områder. Den væsentligste del af teamets arbejdstid er ude i marken, synlige og til stede på skoler i Helhedsplanens område og i Bysekretariatet, ligesom kursusaktiviteterne foregår i lokalområdet i de institutioner, familierne i forvejen kender, og hvor de har deres daglige gang.

Teamet kan endvidere være opsøgende gennem foreningsaktiviteter og andre relationsplatforme, ligesom de vil være brobyggende i f.t. til tilbud og aktiviteter i Helhedsplanen. Teamet vil således have en del af deres tid i institutioner i Randers Nordby og i Bysekretariatet, ligesom teamet også fortsat vil være en del af deres respektive fagfællesskaber.

Aktiviteten har et stærkt samspil med aktiviteten Familieorienteret uddannelsesvejledning.

Ansvar

Det overordnede ansvar for aktiviteten er placeret hos Familiechef Ann Hermansen, Sundhedschef Lene Jensen, Konst. Leder af PPR Maria Virhøj Madsen, Skolechef Henrik Johansen og Sekretariatsleder Louise Hou Kragh

Rollefordeling

- Den boligsociale medarbejder har overordnet ansvar for, at der sker en løbende registrering af aktiviteter, fremdrift og afrapportering hver 4. måned til Helhedsplanens styregruppe.
- Der vil være en ansvarlig for den daglige koordinering og tilrettelæggelse af aktiviteten og samarbejdet.
- Teamet forpligter sig til at mødes hver 14. dag og koordinere opgaven.
- Bysekretariatet varetager koordinering og ledelse af teamet.



AKTIVITET

FAMILIEKLASSEN

INDHOLD OG PRAKSIS (AKTIVITETSBEKRIVELSE):

I udsatte boligområder er det en udbredt problematik, at skoler har svært ved at engagere sårbare forældre i deres børns skolegang, hvilket også gør sig gældende på Nørrevangsskolen i Randers. Forældrene er ofte udfordret personligt, socialt eller kulturelt og kan have dårlige oplevelser med/eller manglende kendskab til skolesystemet. Det betyder, at skolen møder børn, der ikke udnytter deres fulde potentiale i skolen – de udviser forstyrrende adfærd, manglende respekt for læreren, er ikke aktive i undervisningen og kan have et højt fravær. Når børnene først kommer bagefter i skolen, kan det være svært at få det hele indhentet igen, hvilket igen kan medføre, at de senere ikke påbegynder en ungdomsuddannelse. Forældrene er vigtige nøglepersoner i forhold til deres børns udvikling, for når forældrene engagerer sig og deltager aktivt i deres børns skolegang, har det en positiv indvirkning på børnenes trivsel i skolen og deres lyst til at lære. Der er således en god grund til at arbejde med at forbedre forældrenes forudsætninger for at støtte om deres børns skolegang.

Familieklassen på Nørrevangsskolen har til formål at sikre, at eleven kan rummes og fungere bedst muligt i den almindelige undervisning. Det at blive en velfungerende elev er et fælles projekt mellem skolen og hjemmet. I Familieklassen skabes der mulighed for, at elevens forældre kan udøve deres medansvar for barnets undervisning og opdragelse i skolen. En af de væsentligste pointer er, at det sker uden brug af løftede pegefingre og med et mål, der sikrer hjemmets og skolens integritet.

I Familieklassen kommer barnet sammen med en forælder eller en betydningsfuld voksen i barnets liv. Eleven og forældrene er i Familieklassen én gang om ugen i et forløb på 12 uger. I den øvrige tid er eleven i sin egen klasse. Forløbet kan forlænges efter behov. I Familieklassen arbejder eleven med det samme faglige stof, som den øvrige klasse arbejder med, men eleven bliver undervist af egne forældre.

Bysekretariatets boligsociale medarbejder deltager ad hoc i Familieklassen med henblik på at skabe netværksdannelse – dette sker for at sikre en stærk implementering på sigt. Derudover er den boligsociale medarbejder brobyggende til øvrige tilbud i boligsocialt regi, foreninger i området og relevante kommunale aktører.

Formål:

- Give forældre medansvar for deres børns skolegang samt mulighed for at spejle sig i andre forældre ved at engagere dem i børnenes undervisning.
- Styrke netværk blandt forældre og børn.
- Styrke forældrenes kendskab til skolen.

Målgruppe(r):

- Børn med faglige eller sociale udfordringer samt deres forældre.
- Børn i indskolingen og mellemtrinnet (0.-6. klasse) på Nørrevangsskolen.

Succeskriterier og datakilde for aktiviteten:

Succeskriterier:	Datakilde:
12 familier vil årligt påbegynde et forløb i Familieklassen svarende til 48 familier i hele perioden.	Egen måling og leverance
90 % af familierne gennemfører forløbet.	Egen måling og leverance i samarbejde med Nørrevangsskolen.
Oplevet forandring målt ved forældrenes tilfredshed med og udbytte af indsatsen, hvor de og barnet har deltaget.	Familieklasseledere: Selvevalueringsskema før kursusstart og 3. mdr. efter afslutning
Barnets skolefravær reduceres efter endt familieklasseforløb. Målt ved opstart af forløbet, ved afslutning og 3. måneder senere. (Succeskriteriet kvalificeres i styregruppen inden udgangen af 2017)	Egen måling og leverance: Nørrevangsskolens registrering af fravær. (Anonymiseret)
Barnet bevarer tilknytning til sin stamklasse efter endt forløb i Familieklassen målt efter 3. måneder.	Egen måling og leverance: Nørrevangsskolens registrering af fravær. (Anonymiseret)

ORGANISERING, ANSVAR OG ROLLEFORDELING:

Organisering, ansvar og rollefordeling:

Aktiviteten er organisatorisk placeret under indsatsområdet Forebyggelse og forældreansvar, hvor en styregruppe bestående af kommunale ledere på området følger og afstemmer behovene i de enkelte aktiviteter, samt sikrer fremdrift og resultater i aktiviteten. Se organisationsdiagrammet.

Ansvarsfordeling

- Det overordnede ansvar for aktiviteten er placeret hos sekretariatsleder Louise Hou Kragh og skoleleder på Nørrevangsskolen Martin Hyldgaard Larsen.
- Bysekretariatet varetager løbende målinger og dialog med Familieklassens gruppeledere omkring indsatsens fremdrift.

Rollefordeling

- Nørrevangsskolen har ansvar for rekruttering af børn til aktiviteten, for at gennemføre forløbet samt for at lave registrering til Bysekretariatets fremdriftsrapport, som forelægges Styregruppen hver 4. måned.
- Bysekretariatet og Familieklasselederne vil sammen udforme et selvevalueringsskema til forældrene til brug ved endt forløb.
- Bysekretariatet deltager i Familieklassen med henblik på at understøtte netværket yderligere – dette sker for at sikre en stærk implementering og forankring af de nye vaner/arbejds måder. Endvidere skal det skabe en stærk brobygning mellem Familieklassens netværk og aktiviteterne under Helhedsplanen.
- Der etableres erfarings- og vidensdeling samt supervision ved Oust Mølle Skolens Familieklasse med henblik på fortsat at styrke og udvikle Familieklassen.

AKTIVITET

BOLIGSOCIALE FAMILIEKURSER

INDHOLD OG PRAKSIS (AKTIVITETSBEKRIVELSE):

Boligsociale familiekurser er en forløbsrettet aktivitet, som har til formål at styrke sårbare familier i Randers Nordby. Familierne er især karakteriseret ved en række personlige og sociale problemstillinger, som er komplekse i den forstand, at de bunder i mange forskellige forhold, som også indbyrdes hænger sammen og kan forstærke hinanden. Derfor oplever børnene ofte at skulle pendle mellem forskellige forventninger i hjemmet og i det omgivne samfund samtidig med, at familierne ikke får den hjælp, de kunne have behov for, fordi de enten ikke er i dialog med det kommunale system, ikke benytter sig af eksisterende tilbud eller har en modstand mod "systemet". Derudover kæmper nogle familier med mangel på socialt netværk. Sociale netværk er vigtige at have - ikke alene i form af praktisk aflastning som børnepasning mv, men også i forhold til familiens oplevelse af at høre til i lokalsamfundet og i samfundet generelt.

Det er denne type problemstillinger, som Boligsociale familiekurser kan afhjælpe. Et gennemgående træk ved familiekurserne er, at de er forløbsrettede, og at der er fokus på opdragelse og kommunikation i de respektive familier. Sideløbende brobygges til det kommunale system og andre aktører, som børnefamilier kommer i berøring med. Aktiviteten Boligsociale familiekurser tilrettelægges og tilpasses lokalt til målgruppen i Randers Nordby. Dette betyder, at der i aktiviteten ligger nogle særlige understøttende opgaver, eksempelvis at understøtte fremmøde til kurser, til børnepasning og lignende sideløbende håndholdte indsatser. De enkelte kurser kan desuden være målrettet forskellige etniske grupper, hvor der også kan være behov for tolkning.

Under aktiviteten Boligsociale familiekurser for Randers Nordby 2017-2021 vil der være følgende kurser og særlige tiltag:

- De Utrolige År (DUÅ forløb for familier med børn 1-8 år).
- Netværksdannelse (netværksdannelse for familier med børn 0-17 år. Dette er ad hoc forløb med aktuelle temaer og kan samtidig være særlige tilrettelagte netværksforløb for familier, der har deltaget i DUÅ, familieklasseforløb mv.).
- Det vil også blive muligt at lave Familierådslagningsforløb. Dette kan i givet fald erstatte andre familiekursusforløb.

De Utrolige År (DUÅ)

De Utrolige År er et kursus i børneopdragelse målrettet familier, hvor man oplever, at tingene er kørt af sporet med for mange konflikter, skæld ud og dårlig stemning. DUÅ bruges både forebyggende og behandlende for familier, der er i en negativ udvikling, og hvor der er behov for at skabe eller genskabe et positivt samspil og styrke tilknytningen mellem barn og forældre. DUÅ viser forskningsmæssigt signifikant forbedring i forældrenes relationer til deres børn, reduktion i hårde opdragelsesmetoder og aggressiv adfærd - samt forbedringer i børnenes sociale kompetencer. Med henblik på at tilpasse DUÅ til familierne i Nordbyen, er der afsat mere forberedelsestid i PPR-regi i forbindelse med gennemførelse af forløbene.

I Randers Nordby er der 674 husstande med børn fordelt på par og enlige forsørgere, hvoraf ca. 10-14% af familierne har børn i alderen 0-8 år. Der planlægges et årligt 14-18 ugers DUÅ forløb med deltagelse af 6-8 familier, som har børn i alderen 1-8 år. Dette indebærer, at der i hele Helhedsplanens periode vil være 4 kurser med deltagelse af i alt 24-32 familier. Kurserne foregår i lokalområdets institutioner, tæt på familierne og med udgangspunkt i familiernes udfordringer.

Den boligsociale medarbejder opretter en netværksgruppe med de familier, der har deltaget i familiekurset DUÅ med henblik på at vedligeholde familiernes nye praksis. Dette kan i givet fald gøres i samarbejde med/af DUÅ instruktørerne.

Netværksdannelse – det boligsociale netværk

Det boligsociale netværk er et supplement eller forlængelse til familiekurserne. Det styrker sammenholdet i gruppen at mødes om fælles oplevelser og aktiviteter, hvor man er sammen om noget andet end problemerne. Desuden vil samtale og diskussion fremme forældrenes mulighed for at tage den læring til sig, som formidles på kurset. Netværksforløbene kan hver især sammensættes på flere forskellige måder og indeholde forskellige temaer, som understøtter de respektive forældre i gruppen.

Der vil være samspil mellem familiekurserne og de boligsociale medarbejdere med henblik på overgang til og fastholdelse i netværk. Et netværksforløb varer 8-10 gange, og en boligsocial medarbejder er tovholder. Netværksaktiviteterne kan suppleres af aktiviteter for børn. Der gennemføres mindst 3 netværksforløb pr. år.

Forankring

Aktiviteten Boligsociale familiekurser forankres først gennem det boligsociale netværk og herefter selvstændigt under Selvhjælp Randers.

Formål:

Det overordnede formål er at reducere fravær og styrke sårbare familier. Herunder er det at:

- Hjælpe forældrene til en mere hensigtsmæssig kommunikation med deres børn samt et faldende konfliktniveau i familierne herunder styrke forældrenes selvtillid i forældrerollen.
- Styrke forældrenes forståelse af forældreansvar i forhold til institution og skole samt deltagelse i børnenes institutions- og skoleliv.
- Opbygge sociale relationer familierne imellem og gøre familierne selvberende i videst mulig omfang.

Målgruppe(r):

- Familier i Randers Nordby sammen med deres børn i alderen 0 – 17 år.
- Familier i Randers Nordby med børn fra 0-8 år, hvor børnene udviser begyndende adfærdsmæssige vanskeligheder eller aggressiv adfærd.
- Familier som er søgende efter hjælp.
- Ledelse og pædagogisk personale på de skoler, der har børn fra området.

Succeskriterier og datakilde for aktiviteten:

Succeskriterier:	Datakilde:
Oplevet forandring målt ved forældrenes tilfredshed med og udbytte af indsatsen, hvor de eller barnet selv har deltaget.	Randers Kommune DUÅ instruktør: Selvevalueringsskema før kursusstart og efter afslutning.
Minimum 24 unikke børns forældre deltager i familiekurset DUÅ i løbet af hele perioden. Heraf skal 20 gennemføre.	Egen leverance og måling.
Oplevet forandring hos frontpersonale.	Egen leverance og måling: Kvalitative fokusgruppeinterviews årligt med f.eks. gruppeledere, pædagoger, lærere og andre relevante visitatorer.
Der gennemføres mindst 3 netværksforløb årligt svarende til 12 i hele Helhedsplanens periode.	Egen leverance og måling.

Organisering

Aktiviteten er organisatorisk placeret under indsatsområdet Forebyggelse og forældreansvar, hvor en styregruppen bestående af kommunale og boligsociale ledere på området følger og afstemmer behovene i de enkelte aktiviteter samt sikrer fremdrift og resultater. Se organisationsdiagrammet og kommissorium. Der etableres et tværgående team. Teamet betjener familier, institutioner og andre professionelle i de tre udsatte boligområder under Helhedsplanen. Kursusaktiviteterne foregår i lokalområdet i de institutioner, familierne i forvejen kender.

Ansvar

- Det overordnede ansvar for aktiviteten er placeret hos sekretariatsleder Louise Hou Kragh, Familiechef Ann Hermansen, Leder af sundhedsplejen Anne Lise Buus Nielsen, Konst. Leder af PPR Maria Virhøj Madsen og Skolechef Henrik Johansen.

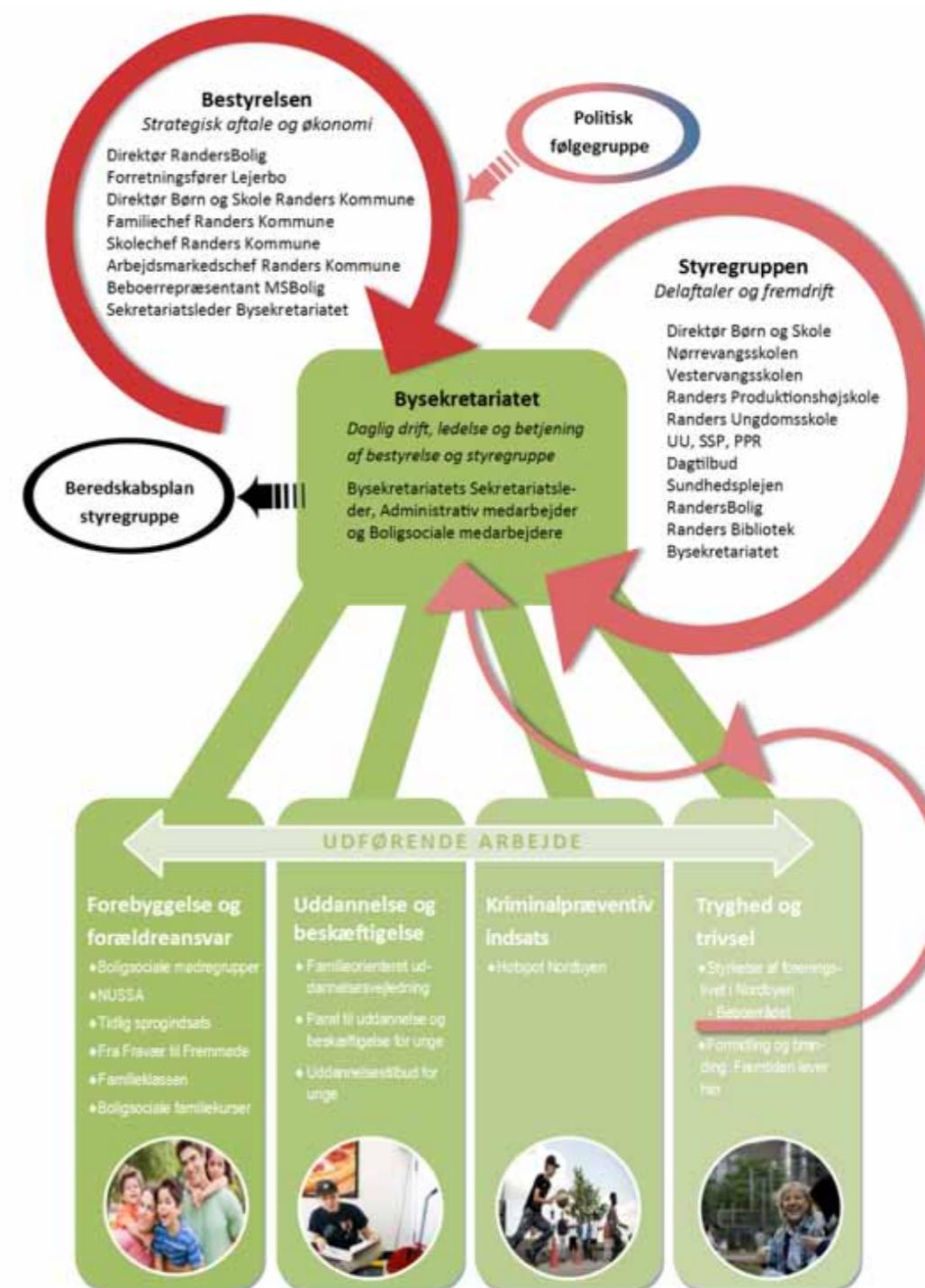
Rollefordeling

- Der samarbejdes med skoler, institutioner, PPR, sundhedsplejen, den boligsociale indsats og familieafdelingen samt med andre relevante lokale aktører omkring rekruttering af familier til Boligsociale familiekurser. Herved har man mulighed for at nå bredere ud og få adgang til familier, der ikke nødvendigvis deltager i øvrige kommunale tilbud eller i Bysekretariatets aktiviteter.
- Familier rekrutteres via de platforme, de agerer på, såsom skoler, foreninger, institutioner osv.
- Det er medarbejdere fra Randers Kommune, der varetager opgaven som instruktører i DUÅ.
- Instruktørerne på DUÅ har ansvar for registrering og indhentning af selvevalueringsskemaer. Indhentede data indgår i fremdriftsrapporten, som forelægges styregruppen hver 4. måned.
- Helhedsplanens boligsociale medarbejder er med til at skabe tillid omkring familieprogrammerne hos familierne, bistår med praktisk og logistisk hjælp samt understøtter implementeringen hjemme hos familierne. Herudover har den boligsociale medarbejder ansvaret for gennemførelse af forløbene Netværksdannelse i et evt. samarbejde med det kommunale tværgående fremskudte team.
- Bysekretariatet varetager den daglige koordinering af samarbejde og aktiviteter. Den boligsociale medarbejder har overordnet ansvar for, at der sker en løbende registrering af aktiviteter, fremdrift og afrapportering hver 4. måned til Helhedsplanens styregruppe.



KOMMISSORIUM FOR BESTYRELSEN OG STYREGRUPPEN

HELHEDSPAN RANDERS NORDBY 2017-2021



BESTYRELSEN

1. FORMÅL

Bestyrelsen skal medvirke til en effektiv styring og koordinering på strategisk- og økonomisk niveau, samt løbende monitorering af de overordnede succesmål for den boligsociale indsats Helhedsplan Randers Nordby 2017-2021 jf. Landsbyggefondens regulativ om tilskud til boligsocial indsats i udsatte almene boligafdelinger af 1. april 2015, § 6, stk. 6, nr. 2.

2. SAMMENSÆTNING

Der nedsættes en bestyrelse for Helhedsplanen Randers Nordby 2017-2021.

De udpegede medlemmer af bestyrelsen har mandat med sig fra deres respektive organisationer til at træffe beslutninger i forhold til dagsorden på møderne. Bestyrelsen er sammensat med udgangspunkt i de indsatsområder og den prioritering, der fremgår af Helhedsplanen.

Bestyrelsen består af:

RandersBolig (repræsenterer Møllevænget & Storegaarden, Randers Boligforening af 1940 og AB Gudena)

Direktør, RandersBolig

Sekretariatsleder, Bysekretariatet (sekretærfunktion)

Organisationsbestyrelsesmedlem (observatørstatus)

Lejerbo

Forretningsfører

Randers Kommune

Direktør, Børn og skole

Familiechef

Skolechef

Arbejdsmarkedschef

3. MØDEFREKVENNS

Bestyrelsen mødes ved 2 faste møder årligt. Disse møder er ca. tre uger efter at der har været møde i styregruppen, således at evt. indstillinger fra styregruppen kan forelægges bestyrelsen.

4. OPGAVER

Bestyrelsen følger monitoreringen af boligområderne i forbindelse med de overordnede succesmål jf. den strategiske aftale for Helhedsplanen 2017-2021. Bestyrelsen følger ligeledes fremdriften for de fire indsatsområder jf. delaftalerne. Bestyrelsen skal sikre en tværgående drøftelse af den boligsociale udvikling i boligområderne.

5. KOMPETENCE OG BEFØJELSER

Bestyrelsen har det overordnede ansvar for den strategiske aftale, samt for delaftalerne for hvert af de fire indsatsområder jf. Helhedsplan Randers Nordby 2017-2021. Bestyrelsen har ansvar for, at økonomien følger tilsagnet fra LBF.

Bestyrelsen kan træffe beslutninger om forhold, der vedrører den boligsociale helhedsplan i Randers Nordby.

6. FORMANDSKAB

Formandskabet for bestyrelsen ligger hos direktør for Børn og Skole, Randers Kommune. Direktøren i RandersBolig er tegningsberettiget for Møllevænget & Storegaarden. Boligorganisationen Møllevænget & Storegaarden er overordnet ansvarlig for Helhedsplanen for Randers Nordby 2017-2021, da deres lejemål udgør hovedparten af lejemål omfattet af Helhedsplan Randers Nordby 2017-2021.

7. SEKRETARIATSBETJENING

Betjeningen af bestyrelsen varetages af sekretariatslederen i Bysekretariatet.

Dette omfatter følgende:

Ansvar for indkaldelse, dagsorden, afrapportering vedrørende fremdrift og økonomi, samt mulige indstillinger fra styregruppen mv.

Der vil være faste punkter på dagsordenen, herunder fremdriftsrapportering, monitorering, ledelsesrapportering og økonomiopfølgning.

Randers Kommunes boligsociale monitoreringsenhed leverer en datarapport vedrørende monitoreringen af boligområderne i forbindelse med de overordnede succesmål samt evt. supplerende måltal.

Bysekretariatet sikrer synergien mellem bestyrelsen og styregruppen via eventuelle indstillinger fra styregruppen.

8. ÆNDRINGER/TILFØJELSER

Ændringer eller tilføjelser til kommissoriet kan kun finde sted ved konsensusbeslutning i bestyrelsen og efterfølgende godkendelse i Landsbyggefonden.

Ændringer i delaftalerne for de fire indsatsområder kan kun finde sted ved konsensusbeslutning i bestyrelsen.

Ændringer i den strategiske aftale kan kun finde sted ved konsensusbeslutning i bestyrelsen og efterfølgende godkendelse i Landsbyggefonden.

Kommissoriet er godkendt i forbindelse med tiltrædelse af Helhedsplan for Randers Nordby 2017-2021.

STYREGRUPPEN

1. FORMÅL

Styregruppen skal medvirke til en effektiv styring og koordinering på det taktiske og udførende niveau i forbindelse med aktiviteterne jf. delaftalerne for de fire indsatsområder jf. Helhedsplanen Randers Nordby 2017-2021. Styregruppen skal sikre den planlagte fremdrift på indsats- og aktivitetsniveau samt følge den løbende monitorering og opfølgning af succesmål på aktivitetsniveau.

2. SAMMENSÆTNING

Der nedsættes én styregruppe for de fire indsatsområder jf. Helhedsplanen Randers Nordby 2017-2021.

De udpegede medlemmer af styregruppen har mandat med sig fra deres respektive organisationer til at træffe beslutninger i forhold til dagsorden på møderne. Styregruppen er sammensat med udgangspunkt i de aktiviteter, der er beskrevet under de fire indsatsområder Tryghed og Trivsel, Kriminalpræventiv indsats, Uddannelse og Beskæftigelse og Forebyggelse og Forældreansvar.

Direktøren fra Børn og Skole i Randers Kommune deltager både i bestyrelsen og styregruppen for at sikre sammenhæng og koordinering mellem de to grupper.

Styregruppen består af:

RandersBolig

(repræsenterer Møllevænget & Storegaarden, Randers Boligforening af 1940 og AB Gudenå)

Inspektør, RandersBolig for Møllevænget & Storegaarden

Forvaltningskonsulent, RandersBolig for Møllevænget & Storegaarden

Sekretariatsleder, Bysekretariatet

Boligsocial medarbejder med ledelsesansvar, Bysekretariatet

Evt. ad hoc personer efter behov

Randers Kommune

Direktør Børn og Skole, Randers Kommune

Afdelingsleder og SSP koordinator, Randers ungdomsskole

SSP-konsulent, Randers Kommune

Skoleleder Nørrevangsskolen

Viceskoleleder Vestervangsskolen

Leder af Ungdommens Uddannelsesvejledning (UU), Randers Kommune

Forstander, Randers Produktionshøjskole

Leder af PPR

Institutionsledere/dagtilbudsledere hhv. Børnehuset Mælkevejen, Børnehuset Jennumparken og Børnehaven

Glentevej, Randers Kommune

Leder sundhedsplejen, Randers Kommune

Bibliotekschef, Randers Kommune

Evt. ad hoc personer kan inviteres efter behov

3. MØDEFREKVENNS

Styregruppen mødes ved 3 faste møder årligt. To af disse årlige møder er ca. tre uger bestyrelsens møder, således at evt. indstillinger fra styregruppen kan forelægges bestyrelsen efterfølgende.

4. OPGAVER

Styregruppen skal sikre fremdriften og koordinering af aktiviteterne under de fire indsatsområder jf. Helhedsplanen Randers Nordby 2017-2021. Herunder skal Styregruppen sikre og følge succesmålene og leverancerne jf. delaftalerne. Styregruppens medlemmer har hver især ansvaret for at levere data i forbindelse med måltallene jf. delaftalerne forud for møderne i en nærmere aftalt form.

Randers Kommunes monitoreringsenhed levere supplerende tal i forbindelse med succesmålene jf. delaftalerne forud for møderne.

5. KOMPETENCE OG BEFØJELSER

Styregruppen har ansvar for at aktiviteterne gennemføres jf. delaftalerne for de fire indsatsområder jf. Helhedsplanen Randers Nordby 2017-2021. Herunder at medarbejderne i de enkelte organisationerne leverer de aftalte erlagte medarbejdertimer jf. budgettet for Helhedsplanen Randers Nordby 2017-2021.

Til hver aktivitet knytter sig blandt andet en beskrivelse omkring rollefordeling, ansvar og organisering. Generelt for de aktiviteter, der udføres af Randers Kommunes medarbejdere, gælder, at det er Randers Kommunes ansvar og at dette sker ud fra Kommunens normale ansvarsfordeling og instruktionsbeføjelser.

Styregruppen kan indstille til bestyrelsen vedrørende ønskede ændringer på delaftal niveau jf. punkt 7.

Uregelmæssigheder og bekymringer i relation til delaftalerne skal orienteres videre til bestyrelsen via. Sekretariatsbetjeningen.

6. SEKRETARIATSBETJENING

Betjeningen af styregruppen varetages af sekretariatsleder og den boligsociale medarbejder med ledelsesansvar i Bysekretariatet. Dette omfatter følgende:

Ansvar for indkaldelse, dagsorden, afrapportering vedrørende fremdrift mv.

Der vil være faste punkter på dagsordenen; herunder fremdriftsrapportering, nyt fra deltagerne, koordinering mv.

Sekretariatsbetjeningen bygger på styregruppemedlemmernes leverancer til fremdriftsrapportering forud for møderne. Dette indhentes af den boligsociale medarbejder med ledelses ansvar i tæt dialog med den enkelte organisation/afdeling, som styregruppens medlemmer repræsenterer.

7. ÆNDRINGER/TILFØJELSER

Ændringer eller tilføjelser til kommissoriet kan kun finde sted ved konsensusbeslutning i bestyrelsen og efterfølgende godkendelse i Landsbyggefonden.

Ændringer i delaftalerne for de fire indsatsområder kan kun finde sted ved konsensusbeslutning og efterfølgende indstilling til bestyrelsen. Det er udelukkende bestyrelsen som har beføjelser til at træffe beslutning herom.

MILEPÆLSPLAN

Den Boligsociale Helhedsplan i Randers Nordby 01.06.2017 - 31.05.2021

Skabelon til milepælsplan, der udarbejdes årligt for hver aktivitet i forbindelse med projektledelsen.

Indsatsområde:

Aktivitet:

Juni 20xx	
Juli 20xx	
August 20xx	
September 20xx	
Oktober 20xx	
November 20xx	
December 20xx	
Januar 20xx	
Februar 20xx	
Marts 20xx	
April 20xx	
Maj 20xx	

BOLIGSOCIAL BEREDSKABSPLAN 2017-2021

FOR BOLIGOMRÅDERNE JENNUMPARKEN, VANGDALEN OG OMRÅDET OMKRING GLARBJERGVEJ (RANDERS NORDBY) I RANDERS KOMMUNE.

Jf. Regulativ om boligsocial indsats i udsatte almene boligafdelinger (2015 – 2018 midlerne), § 6, stk. 6 nr. 5 skal alle godkendte boligsociale Helhedsplaner have udarbejdet en beredskabsplan. Planen skal være godkendt/underskrevet af de involverede parter og godkendt af Landsbyggefonden. Planen bringes i anvendelse ved opståede situationer i det berørte boligområde, som kræver, at der handles og/eller orienteres.

Formål

Indeværende boligsociale beredskabsplan er gældende for boligafdelingerne, som indgår i Helhedsplanen 2017-21 i Randers Nordby (Jennumparken, Vangdalen og området omkring Glarbjergvej). Formålet med beredskabsplanen er at sikre en koordineret indsats og ansvarsfordeling i tilfælde af, at der skulle opstå akutte kriser i Randers Nordby. Beredskabsplanen har en styregruppe, som har myndighed og beslutningskompetence til at iværksætte handling i tilfælde af akut opståede situationer/kriser. Hertil vil der i givet fald kunne ske inddragelse af ad hoc/nøglepersoner, der kan aktiveres gennem styregruppen alt efter den givne situation. Med kriser menes der i denne forbindelse eksempelvis ildspåsættelse, omfattende hærværk, overfald, skyderi, chikane, slåskampe, anden voldsom uro eller trusler mod medarbejdere. Den boligsociale beredskabsplan skal desuden sikre den koordinerede indsats gennem information til og aktivering af lokale netværk såvel indadtil i boligområdet såvel som til omverden med henblik på at skabe ro og afklarethed.

Den boligsociale beredskabsplan læner sig op ad det i forvejen etablerede kriminal-præventive arbejde i Randers Kommune, herunder SSP-kordinationsteamet og handleplanen for lokalrådet.

<http://nemweb.randers.dk/NemAgenda/EnclosureFile.ashx?id=1712580>

Om beredskabsplanen bringes i anvendelse i den konkrete situation, afgøres af styregruppens medlemmer. Beredskabsplanen kan i givet fald også aktiveres af politiet.

Deltagere i beredskabet/styregruppen

Deltagere i den boligsociale beredskabsplan for Randers Nordby 2017-2021:

Afdelingsleder og SSP-koordinator for Randers Ungdomsskole: **Peter Larsen**, tlf. 20218240

SSP-konsulent: **Claus Hansen**, tlf. 40867408

Politikommisær Østjyllands Politi: **Allan Aarslev**, tlf. 22701226

(Suppleant politiassistent i Randers: **Niels Jørgensen**, tlf. 72581869)

Leder af Unge- og Familieudføremrådet, **Lene Gorm Jørgensen**, tlf. 27535119

(Else-Marie Revsbeck, teamleder og suppleant for Lene Gorm Jørgensen, tlf. 51211105)

Sekretariatsleder, Bysekretariatet: **Louise Hou Kragh**, tlf. 4214 8600

Inspektør, RandersBolig/driften, **Peder Petersen**, tlf. 89122924/20758355

Andre relevante ad hoc personer/organisationer kan være repræsenteret, hvilket styregruppen vurderer alt efter den konkrete situation (Eksempelvis brandvæsenet, daginstitutioner, skolen, opsøgende medarbejdere, klubmedarbejdere, viceværter, m.fl.) Det er deltagerne i styregruppens ansvar at sikre, at informationerne er opdaterede. Hvis en person skulle fratræde sin stilling, er det vedkommendes organisations ansvar at give besked og udpege en efterfølger.

Organisering

Den boligsociale beredskabsplan for Randers Nordby er organiseret på to niveauer:

Det koordinerende niveau

Det udførende niveau

På det koordinerende niveau er det selve styregruppen, der mødes/ bliver kaldt sammen. Det er sekretariatslederen, som er tovholder for denne funktion. Når styregruppen er samlet, blive der udvekslet informationer om den givne situation, og handleplaner bliver sat i gang. Det er politiets rolle at viderebringe relevante informationer til styregruppen omkring, hvor-

vidt der allerede har været en politiindsats og i så fald, hvad dette har indbefattet. Styregruppen vurderer i fællesskab, hvilke informationer der er relevante at videregive til eventuelle ad hoc personer (herunder også beboere, afdelingsbestyrelser, opsøgende medarbejdere etc.). Det vil være SSP-konsulentens ansvar at aktivere SSP-netværket – herunder eksempelvis skole, opsøgende medarbejdere, klubmedarbejdere – hvis situationen kræver det. Herunder aktiveres det boligsociale beredskab på det udførende niveau. Det udførende niveau læner sig op ad det i forvejen etablerede SSP-netværks samarbejde for Randers Nord. Styregruppen aftaler, hvad opgaven måtte være for ad hoc personerne, hvorefter disse bliver kaldt ind til et koordinerende netværksmøde.

Sekretariatslederen sørger for at informere de boligsociale medarbejdere samt viderebringe informationer til beboerne/afdelingsbestyrelserne, hvis dette er blevet aftalt med styregruppen. Herudover varetager sekretariatslederen dialogen med boligorganisationernes driftsenheder gennem lokale ejendomsmestre. Alle har hver især ansvar for at gennemføre det, der bliver aftalt og angivet i den konkrete handleplan. De nævnte styregruppemedlemmer sikrer hver især orientering af/til deres respektive organisation. Deltagere i styregruppen forpligter sig til at deltage i møder, som sekretariatslederen indkalder til med evt. med kort varsel i tilfælde af akut opståede kriser. Herudover vil styregruppen mødes én gang årligt til et statusmøde for dels at gennemgå beredskabsplanen og dels at drøfte generelle kriminalpræventive emner i området. Herudover indgår Bysekretariatet i SSP-kordinationsteamet under handleplanen for lokalrådet.

Kompetencer/handlemuligheder i beredskabssituationer

I akutte krisesituationer følger parterne som udgangspunkt politiets anvisninger og støtter op herom. Den boligsociale beredskabsplan aktiveres som et understøttende redskab hertil. Beredskabet kan gensidigt aktiveres af alle parter i styregruppen, men det er sekretariatslederen, der har ansvaret for, at alle bliver inviteret. Ud over det beskrevne udførende niveau, hvor relevante ad hoc personer indkaldes, ligger der for sekretariatslederen en opgave i at informere beboerne og øvrige relevante personer efter aftale med styregruppen og i samarbejde med ledelsen i hhv. RandersBolig og Lejerbo. Når det boligsociale beredskab har været aktiveret, vurderer styregruppen, hvorvidt der skal foretages en evaluering af indsatsen. En evaluering ville kunne pege på, om beredskabet fungerer, som det skal, f.eks. om det er de korrekte informationskanaler, der bliver anvendt i tilfælde af akutte situationer. En eventuel evaluering skal foreligge umiddelbart efter, at beredskabet har været aktiveret.

Håndtering af omverdenen

I tilfælde af en akut opstået krisesituation vil Bysekretariatets leder i givet fald i samspil med styregruppen vurdere, hvilken information der skal viderebringes til beboerne i boligområderne ud fra den information, der er tilgængelig via styregruppen. I beredskabssituationer vil selve håndteringen af pressen ligge hos ledelsen i hhv. RandersBolig og Lejerbo med følgende kontaktoplysninger:

Forretningsfører, Lejerbo, Pia Hesselvig, tlf. 38121466 / Direktør, RandersBolig Kenneth Taylor Hansen, tlf. 89122901

I særlige tilfælde kan politiet udtale sig om alvorlig kriminalitet til pressen efter orientering til styregruppen og af hensyn til efterforskningen. Boligorganisationernes bestyrelser informeres i alle tilfælde af ledelsen i boligorganisationerne.

Underskrift

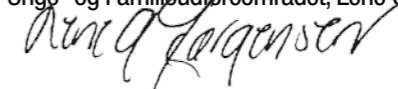
Afdelingsleder og SSP-koordinator for Randers Ungdomsskole: Peter Larsen

21.02.17 

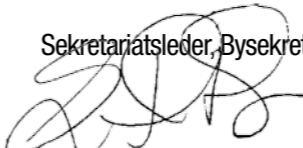

SSP-konsulent: Claus Hansen / Politikommisær Østjyllands Politi: Allan Aarslev

22.2.17  

Leder af Unge- og Familieudføremrådet, Lene Gorm Jørgensen

 20/2-17

Sekretariatsleder, Bysekretariatet: Louise Hou Kragh / Inspektør, RandersBolig/driften, Peder Petersen

 20/2-17  22/2-17



BYGGER BRO MELLEM MENNESKER