

## Indholdsfortegnelse

1. Forord .....	3
2. Resume .....	4
3. Baggrund.....	5
3.1 Beboersammensætning .....	5
3.1 Ressourcer i Randers Nordby .....	7
4. Vision og overordnet mål .....	9
4.1 De overordnede mål.....	10
5. Indsatserne .....	11
Metoderne.....	11
5.1 Uddannelse, beskæftigelse og erhverv .....	13
5.1.1 Koordinationsplatform vedr. beskæftigelse, uddannelse og erhverv .....	13
5.1.2 FritidsTjansen .....	15
5.1.3 Jobvejledning for voksne .....	16
5.1.4 Lektiehjælp for voksne .....	17
5.1.5 Jobklubber .....	17
5.1.6 Uddannelsesvejledning for unge .....	19
5.1.7 ParkCafeen – uddannelsestilbud til unge .....	20
5.1.8 Aktivt medborgerskab – et kompetenceudviklingsforløb for voksne .....	21
5.1.9 Uddannelsestilbud for voksne.....	22
5.2 Børn, unge og familie .....	24
5.2.1 Koordinationsplatform vedr. børn og unge.....	25
5.2.2 Børn og unge i foreningsliv .....	26
5.2.3 Plus 12 – vejledning af unge .....	27
5.2.4 Babycafe .....	28
5.2.5 Åben anonym rådgivning.....	29
5.2.6 Familieklassen.....	30
5.2.7 Teenagegrupper .....	31
5.3 Beboernetværk, inddragelse og demokrati.....	33
5.3.1 Beboerambassadører .....	34
5.3.2 Initiativ vedr. særligt udsatte beboere .....	35
5.3.3 Kompetenceløft til afdelingsbestyrelser og beboerdrevne foreninger.....	36
5.3.4 Beboeraktiviteter (aktivitetsforeningen og VHIF) .....	37

5.3.5 Fællesspisning.....	38
5.3.6 Beboeraktivitetspulje .....	39
5.4 Image og kommunikation.....	41
5.4.1 Intern og eksternt kommunikation.....	41
5.4.2 Pressestrategi .....	43
5.4.3 Borgerjournalister i Nordbyen.....	44
5.5 Udsatte grupper .....	46
5.5.1 Økonomisk rådgivning .....	46
5.6 Sundhed.....	48
5.6.1 Familiers sundhed – en særligt støttende vejledning for familier .....	48
6. Organisering og evaluering.....	50
6.1 Organisering af den boligsociale indsats .....	50
6.1.1 Det strategiske niveau .....	50
6.1.2 Det taktiske niveau .....	50
6.1.3 Det udførende niveau.....	52
6.2 Evaluering .....	52
6.2.1 Evaluering på aktivitetsplan .....	52
6.2.2 Monitorering via beboerundersøgelse og indhentning af KÅS tabeller .....	53
7. Tidsplan for Helhedsplanen .....	54

## 1. Forord

Bestyrelsen for boligorganisationen Møllevænget og Storgaarden sender hermed på vegne af fire boligorganisationer i Randers og Randers kommune ansøgning om Helhedsplan for Randers Nordby 2013-2017.

Ansøgningen sendes på vegne af følgende afdelinger:

Vangdalparken:

Afdeling 29. Randers Boligforening af 1940.

Gl. Jennumparken:

Afdeling 27, 28, 51 og 56. Boligorganisationen Møllevænget og Storgaarden.

Afdeling 104. Lejerbo.

Området syd for Boulevarden:

Afdeling 24, 25, 26, 49 og 50. Boligorganisationen Møllevænget og Storgaarden.

Afdeling 24, 25, 27, 53 og 55. Randers Boligforening af 1940.

Afdeling 14. AB Gudenå.

Det samlede budget for Helhedsplanen 2013-2017 lyder på 21.270.760 kr.

Der ansøges om i alt 15.733.700 kr. fra Landsbyggefonden.

Resten lægges i medfinansiering. Fra Randers kommune lægges 3.460.760 kr. i medfinansiering. Fra boligorganisationer lægges 2.076.300 kr. i medfinansiering.

## 2. Resume

Boligorganisationerne i Randers har i samarbejde med Randers kommune indsendt Landsbyggefonden ansøgning om Helhedsplan for Randers Nordby 2013-2017. Helhedsplanen bygger videre på de erfaringer og den organisering, der er etableret med Helhedsplanen for Randers Nordby 2009-2013.

I Helhedsplanen indgår i alt 1713 lejemål og ca. 3700 beboere.

Den overordnede vision for Helhedsplanen er:

*Randers Nordby er et godt sted at bo.*

Det vil den boligsociale indsats bidrage til at sikre ved at skabe rammerne for *udvikling i sammenhæng*, og herigennem:

- Fremme det aktive medborgerskab og hermed beskæftigelsen
- Forebygge sociale problemer
- Styrke netværk, fællesskab og tryghed i boligområderne
- Styrke Nordbyens omdømme som et attraktivt boligområde med gode lejligheder, grønne områder og mange muligheder for beboerne.
- At give den enkelte mulighed for at udvikle sig selv og sin rolle gennem læring og samvær.

Visionen vil søges virkeliggjort gennem følgende indsatsområder, der fremgår i prioriteret rækkefølge:

- Uddannelse, beskæftigelse og erhverv
- Børn, unge og familie
- Beboernetværk, inddragelse og demokrati
- Image og kommunikation
- Udsatte grupper
- Sundhed

Udvælgelsen af indsatsområder er sket ud fra erfaringer med de udfordringer der i boligområderne i den eksisterende boligsociale indsats, beboersammensætningen, beboerundersøgelser, evalueringer af indsatser og de kvartalsrapporter der er udarbejdet vedr. den boligsociale indsats siden 2009.

### 3. Baggrund

Helhedsplanen vil geografisk dække tre boligområder: Jennumparken, området omkring Glarbjergvej og Vangdalparken.

Jennumparken og området omkring Glarbjergvej ligger som et bælte på tværs af Nordbyen i Randers. De to boligområder er fysisk adskilt af en stor trafikvej, Ringboulevarden. Jennumparken består af 554 boligenheder og området omkring Glarbjergvej består 815 boligenheder. Det tredje boligområde Vangdalparken ligger ca. 2,5 km vest ad Ringboulevarden, og er et område med 344 boligenheder. I de tre boligområder er der i alt 17 afdelinger med ca. 3700 beboere og samlet 1713 lejemål.

Helhedsplanen 2013-2017 bygger på en række indsatser, der er gået forud. I 2003 til 2006 udspillede Nordbyprojektet sig i Gl. Jennumparken og fortsatte i 2007-2010 med Helhedsplanen. Fra 2009 blev området omkring Glarbjergvej inddraget i Helhedsplanen for Randers Nordby 2009-2013. Det er boligorganisationerne og Randers Kommunes vurdering, at der i de foregående indsatser er opnået resultater og indhentet væsentlige erfaringer, som bliver indarbejdet i Helhedsplanens fremtidige arbejde i boligområderne.

Baggrunden for hvorfor der fortsat skal være en boligsocial indsats i Randers Nordby kan findes i de boligstatistiske nøgletal for perioden 2008-2012. Her kan man i sammenligningen med resten af Randers kommune observere, at der er et fortsat behov for en indsats i områderne.

#### 3.1 Beboersammensætning

De boligstatistiske nøgletal for perioden 2008-2012 viser følgende udvikling i beboersammensætningen i de tre boligområder.

Andelen af beboere med anden etnisk baggrund end dansk er samlet set for alle tre boligområder 33,4 % i 2012. Som nedenstående tabel afspejler, er fordelingen uens, således at Jennumparken har den højeste andel af beboere med anden etnisk baggrund end dansk. Det er ligeledes synligt, at ingen af de tre boligområder er på vej mod et fald i andelen af beboere med anden etnisk baggrund end dansk. Tværtimod er der sket en stigning, hvis man ser på tallene for hhv. 2008 og 2012.

Tabel 1: Andel beboere med anden etnisk baggrund end dansk

	<b>2008</b>	<b>2009</b>	<b>2010</b>	<b>2011</b>	<b>2012</b>
Vangdalen	24,5	24,3	23,8	25,1	26,8
Jennumparken	39,7	39,9	39,4	42,4	43,8
Området omkring Glarbjergvej	25,2	26,7	28,1	29,1	27,7
De tre boligområder i alt	30,5	31,1	31,3	33,0	33,4
Randers kommune	5,2	5,4	5,6	5,8	6,1

På samme måde er andelen af børn og unge i områderne markant højere i hhv. Vangdalparken og Jennumparken end i resten af kommunen. Tabel 2 viser andelen af børn og unge under 18 år i de tre boligområder og i resten af kommunen.

Tabel 2: Andel af børn og unge under 18 år

	2008	2009	2010	2011	2012
Vangdalen	40,0	38,6	38,5	37,0	35,6
Jennumparken	36,1	35,2	33,7	34,6	35,4
Området omkring Glarbjergvej	24,3	24,5	24,5	24,9	24,8
De tre boligområder i alt	32,2	31,6	31,0	31,1	31,1
Randers kommune	22,1	22,2	22,1	21,9	21,8

Andelen af børn og unge der opvokser i familier med enlige forsørgere er set hen over alle årene i tilbagegang for Vangdalparken, men for de øvrige to områder, er antallet enten steget eller stagneret. Det er dog generelt gældende, at der er markant flere børn og unge, der vokser op med en enlig forsørger i de tre boligområder end i Randers kommune generelt (se tabel 3).

Tabel 3: Andel af børn og unge, der opvokser med enlige forsørgere

	2008	2009	2010	2011	2012
Vangdalen	47,0	46,4	46,3	41,3	37,5
Jennumparken	43,1	38,8	36,9	38,5	43,0
Området omkring Glarbjergvej	47,1	52,3	54,7	51,3	50,4
De tre boligområder i alt	45,9	45,6	45,7	43,8	44,5
Randers kommune	17,0	16,7	17,4	17,4	17,6

I forhold til beboernes uddannelsesmæssige niveau kan man ligeledes konstatere et uddannelsesmæssigt efterslæb. Et efterslæb, der er gældende for alle tre boligområder, og som er markant i forhold til Randers kommune generelt.

Tabel 4: Andel af unge der har gennemført gymnasiet eller anden uddannelse i alderen 16-29 år

	2009	2010	2011
Vangdalparken	18,1	14,9	16,8
Jennumparken	26,8	21,6	25,1
Området omkring Glarbjergvej	24,3	22,1	19,6
De tre boligområder	24,1	20,4	20,9
Randers kommune	45,6	45,1	44,6

Det uddannelsesmæssige efterslæb slår også igennem i forhold til beboernes indkomstniveau, der bl.a. bestemmes af den uddannelsesmæssige baggrund. Tabel 5 synliggør, at ser man hen over alle årene, kan man på trods af en stigning i andelen af beboere med en indkomst over 300 000 kr. om året observere at beboerne i boligområderne har et signifikant lavere indkomstniveau end i resten af kommunen.

Tabel 5: Andel af personer over 15 år med en årlig indkomst over 300 000 kr.

	2008	2009	2010	2011	2012
Vangdalen	8,1	9,4	10,3	9,9	10,1
Jennumparken	5,4	7,9	10,7	8,7	10,1
Området omkring Glarbjergvej	6,7	8,3	9,3	8,5	9,7
De tre boligområder i alt	6,5	8,4	10,0	8,9	9,9
Randers kommune	25,1	28,6	31,8	31,9	33,1

I forhold til arbejdsstyrken er det desuden kendetegnende, at andelen af personer over 15 år, der indgår i arbejdsstyrken er markant lavere i de tre boligområder end i resten af Randers. I tabel 6 fremgår det, at det er ca. 1/3 færre.

Tabel 6: Andel af personer over 15 år i arbejdsstyrken

	2009	2010	2011
Vangdalen	50,2	42,3	40,6
Jennumparken	42,4	37,7	38,6
Området omkring Glarbjergvej	40,6	38,2	34,3
De tre boligområder i alt	43,2	38,9	37,1
Randers kommune	62,6	60,4	59,3

Ligeledes er andelen af førtidspensionister markant højere i de tre boligområder end i kommunen generelt. Her falder især Jennumparken i øjnene med en tre gange højere andel af førtidspensionister end resten af kommunen skarpt forfulgt af Vangdalen, hvor førtidspensionister udgør 50 % ifølge den seneste opgørelse fra Danmarks statistik.

Tabel 7: andel førtidspensionister i forhold til det samlede antal pensionister

	2009	2010	2011
Vangdalen	44,0	50,7	49,7
Jennumparken	54,1	56,4	59,0
Området omkring Glarbjergvej	31,2	34,8	34,7
De tre boligområder i alt	40,9	44,6	51,4
Randers kommune	20,0	20,3	20,3

Ovenstående forhold i beboersammensætningen i de tre boligområder holdt sammen med beboerundersøgelser gennemført i hhv. 2010 i Vangdalen og i 2012 i Gl. Jennumparken og området omkring Glarbjergvej viser, at der er behov for en bredtfaende indsats. Grundet boligområdernes høje andel af børn og unge, vil det særligt være en forebyggende indsats der vil være i fokus, så en uhensigtsmæssig spiral, hvor arbejdsløshed og manglende uddannelse videreføres til de efterfølgende generationer.

### 3.1 Ressourcer i Randers Nordby

Helhedsplanens aktiviteter vil bygge videre på de ressourcer, der allerede er i de tre boligområder. Ressourcerne omfatter både fysiske elementer, men også relationer til beboere og samarbejde udviklet og etableret under den forudgående Helhedsplan.

De fysiske ressourcer omfatter Bysekretariatets lokaler i Jennumparken. Faciliteterne er indrettet til den boligsociale indsats, og er derfor optimale lokalefaciliteter for både de boligsociale medarbejdere og de fremskudte kommunale indsatser. Ved Bysekretariatet ligger ligeledes ParkCafeen. Et værested for beboerne, og hvor der tilbydes tre sunde måltider om dagen og ikke mindst socialt samvær med andre beboere. I Jennumparken og området omkring Glarbjergvej har Bysekretariatet fået etableret 2 undervisningslokaler, hvoraf et har IT faciliteter. Disse lokaler kan anvendes til forskellige gruppeforløb og opkvalificerende forløb. I Vangdalparken vil afdelingsbestyrelsen stille lokaler til rådighed for de boligsociale aktiviteter, og som afdelingen vil sikre at indrette til formålet. Ligeledes vil den boligsociale indsats fortsat kunne gøre brug af de øvrige faciliteter, som afdelingsbestyrelsen og aktivitetsforeningen i Vangdalparken hidtil har stillet til rådighed. Herunder beboerhus og klublokaler.

Siden 2009 har de boligsociale medarbejdere fået etableret en række relationsplatforme, hvor de møder beboerne. Flere af disse platforme startede ud som boligsociale projekter, men er i dag beboerdrevne og overtaget af frivillige beboere. Herunder åben cafe, der hovedsageligt anvendes af førtidspensionister, Nordbyens motionsforening og avislæsegruppe.

Helhedsplanen vil i øvrigt fortsætte samarbejdet med de to projekter "Foreningsmentor" og "Bydelsmødreforeningen". Projekterne støttes med midler fra hhv. By, bolig og landdistrikt ministeriet og Social og Integrationsministeriet, og indgår i den boligsociale indsats indtil udgangen af hhv. 2014 og 2013. Projekt "Foreningsmentor" har til formål at støtte op om foreningslivet og få forældre fra familier med anden etnisk baggrund til at støtte op om børn og unges foreningsaktivitet. Projekt "Bydelsmødreforeningen" har til hensigt at sikre forankring af bydelsmødrenes virke i Bydelsmødreforeningen.

Randers kommunes byplanlægning udgør også en ressource i Nordbyen. Randers kommunes byråd har bevilget 20 mio. til Smeltingen, der er en ny multihal, der vil samle en lang række idrætsfaciliteter et sted. Smeltingen kommer til at ligge på Langvang, der grænser op ad Jennumparken. Hermed støtter den kommunale byplansudvikling op om ønsket om at gøre Randers Nordby til et attraktivt sted at bo.



## 4. Vision og overordnet mål

Visionen for den boligsociale indsats er blevet formuleret af beboere, forvaltninger, de boligsociale medarbejdere og politikere i Randers Kommune. Det har været en proces hvor der har været fokus på at få italesat, hvilke udfordringer det er, vi møder i de almene boligområder i Randers Nordby, som vi ikke møder andre steder. Og hvordan kan vi hjælpes ad med at få løst dem.

Inddragelse af de mange aktører er sket på følgende vis:

- Beboerne: Det har været en længerevarende proces, hvor beboerne er blevet inddraget over flere gange. Første gang november 2011 blev alle 17 afdelingsbestyrelser i boligområderne inviteret til at give deres input til den boligsociale helhedsplan og sætte processen i gang. I foråret 2012 og sidst i efteråret 2012 har beboere og samarbejdspartnere været i proces om udformningen af den boligsociale helhedsplan. Møderne i 2011 og starten af 2012 gav anledning til dannelsen af en følgegruppe af beboere, som har deltaget i hele processen og sammen med Bysekretariatets medarbejdere har deltaget i studiebesøg for at få inspiration til indsatserne i den boligsociale helhedsplan for boligområderne. I løbet af processen har beboerne givet deres bud på, hvad bydelen har brug for. Det er sket under temaet "Jeg elsker Randers Nordby".
- Styregruppen: Hele processen er blevet fulgt af styregruppen for den igangværende Helhedsplan, og som også har haft ekstraordinære møder i forbindelse med processen og beskrivelsen af Helhedsplanen. Repræsentanter fra Styregruppen har ydermere deltaget i møderne med Landsbyggefonden om udformningen og organiseringen af Helhedsplanen.
- Samarbejdspartnere: Nuværende samarbejdspartnere har indgået i en løbende dialog om, hvilke behov er der i Nordbyen, og hvordan kan vi imødekomme dem.
- Forvaltningerne: Forvaltningerne i Randers kommune har i efteråret 2012 været inviteret til en halv temadag om den boligsociale indsats i fremtiden. De spørgsmål, der blev drøftet, var bl.a.: hvilke udfordringer er der i de almene boligområder, og hvordan kan vi i fællesskab løse dem?
- Politikere: Det politiske niveau i Randers kommune er blevet inddraget med temadrøftelser i Byrådet. Her er bl.a. de ønskede effekter af Helhedsplanen blevet drøftet. Ligeledes har den boligsociale indsats været under drøftelse på fire fagudvalgsmøder i Randers Byråd i efteråret 2012.

De tilbagemeldinger der har været fra beboere, samarbejdspartnere, forvaltninger og politikere er blevet konkretiseret i følgende vision for den boligsociale indsats:

*Randers Nordby er et godt sted at bo.*

Det vil den boligsociale indsats bidrage til at sikre ved at skabe rammerne for *udvikling i sammenhæng*, og herigennem:

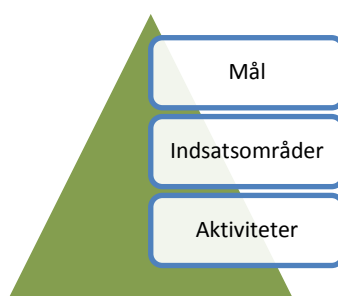
- Fremme det aktive medborgerskab og styrke beskæftigelsen
- Forebygge sociale problemer
- Styrke netværk, fællesskab og tryghed i boligområderne
- Styrke Nordbyens omdømme som et attraktivt boligområde med gode lejligheder, grønne områder og mange muligheder for beboerne.
- At give den enkelte mulighed for at udvikle sig selv og sin rolle gennem læring og samvær.

## 4.1 De overordnede mål

De overordnede mål der er lagt for Helhedsplanen, er, at man hen over årene 2012 til 2016 kan observere:

- en øget beskæftigelsesgrad blandt beboerne
- en øget uddannelsesgrad blandt unge i boligområderne
- færre passive kontanthjælpsmodtagere i boligområderne
- færre anbringelsessager i de tre boligområder
- en øget tryghed i boligområderne

Måden hvorpå det ønskes at målene for Helhedsplanen skal opnås kan illustreres i nedenstående figur:



Gennem de iværksatte aktiviteter skal succeskriterier og mål for de enkelte indsatsområder opnås. Og gennem opfyldelsen af disse vil de overordnede mål med Helhedsplanen opnås og succeskriterier indfries.

## 5. Indsatserne

De indsatser, som beboere, kommune og boligorganisationer mener skal til for at opfylde visionen er:

- Uddannelse, beskæftigelse og erhverv
- Børn, unge og familie
- Beboernetværk, inddragelse og demokrati
- Image og kommunikation
- Udsatte grupper
- Sundhed

Nedenfor beskrives indsatserne nærmere. Under hvert indsatsområde er der aktivitetsbeskrivelser. Beskrivelserne tager udgangspunkt i følgende disposition:

- Navn på aktivitet
- Problemkompleks
- Mål med aktiviteten
- Aktivitetens målgruppe
- Indhold og praksis
- Medarbejderressourcer
- Succeskriterier for aktiviteten
- Samarbejdsrelationer
- Lokal evaluering

Men først en kort introduktion til nogle af de væsentligste metoder i den boligsociale indsats. Metoder der går på tværs af alle aktiviteter og indsatsområder.

### Metoderne

Under de enkelte indsatser vil nogle metoder gå igen på tværs af aktiviteterne. Disse metoder er velafprøvet, og afspejler den best practice som er udviklet siden 2009, hvor Helhedsplanen for Randers Nordby 2009 til 2013 blev iværksat. Herunder gives en ganske kort introduktion til nogle af de væsentligste metoder i den boligsociale indsats.

### Beboerinddragelse

Inddragelse af beboerne vil være et kerneelement i vores tilgang. Det er vores erfaring, at man skal inddrage beboerne ikke bare i planlægningen, men også i udførelsen af aktiviteterne. Hermed opnår beboerne ejerskab, fællesskab og samarbejde, som ligeledes understøtter forankring.

Når boligsociale medarbejdere iværksætter aktiviteter, så er endemålet derfor, at såfremt det er muligt, skal beboerne overlades ansvaret. Med ansvaret vokser man, og medvirker til at styrke fællesskabet i boligområdet. Ikke mindst betyder det også, at man får tillid til sig selv og egne ressourcer. At overlades

ansvaret indebærer en langsom tilbagetrækning fra de boligsociale medarbejdere, hvor beboerne gradvist indgydes mod til at gøre det selv.

### *Vejen til forandring er gennem de små trin*

Vejen til eksempelvis arbejdsmarkedet eller at bryde social isolation kan være lang for nogle. Det er derfor vores erfaring, at man arbejder i små trin. At gå fra overførselsindkomst til selvforsørget er en proces, hvor der skal arbejdes på mange fronter. Det kræver kompetenceafklaring, kompetenceudvikling og ikke mindst en mental omstilling, hvor man ser egne ressourcer, og ikke kun hvad man ikke er i stand til. Fra de boligsociale medarbejdere kræver det en anerkendende og ressourcebaseret tilgang. Tanken er, at ved at have fokus på det et menneske kan, kan vi opdyrke mod og selvtillid til, at beboeren vil noget mere.

### *Forankring gennem partnerskaber*

Partnerskaber med beboere, kommune, selvstændige institutioner eller foreninger er en metode i den boligsociale indsats i Randers Nordby. Vi ser os selv som et eksperimentarium, hvor nye aktiviteter og metoder udvikles, afprøves og efterfølgende forankres hos vores samarbejdspartnere via partnerskaber.

### *Forandring er et vilkår*

Undervejs i et projekt skal man være indstillet på forandring. At gøre "som vi plejer", er ikke en gangbar metode i den boligsociale indsats. Det er vigtigt hele tiden at tilpasse det vi gør, så der sker en tilpasning i forhold til boligområdet og samfundet. Det betyder også, at man ikke skal være bange for at afprøve nye ting og udfordre både måden vi arbejder på, men også beboerne.

I det efterfølgende vil aktiviteterne under de enkelte indsatser nu præsenteres.

## 5.1 Uddannelse, beskæftigelse og erhverv

### Problemkompleks

Beboersammensætningen i de tre boligområder er kendetegnet ved en høj andel af beboere, der står udenfor arbejdsmarkedet. Årsagerne hertil er mangeartede, men bl.a. lavt uddannelsesniveau samt manglende eller lav grad af erhvervs erfaring er bidragende. Hertil kommer det at leve og bo i en bydel, hvor mange andre er i samme situation, skaber en kultur, hvor det at gå hjemme er lige så normalt som at være i job. Netop den manglende arbejdsidentitet er en udfordring for områdernes mange børn og unge, der opvokser i et hjem, hvor enten mor eller far eller begge er hjemmegående.

### Målgruppe

Alle beboere over 13 år, der ønsker støtte og vejledning i forhold til deres job eller uddannelsessituation.

### Mål

Det overordnede mål med indsatsen er at få flere i job eller uddannelse.

### Succeskriterier for indsatsområdet

Følgende succeskriterier er fastlagt for indsatsen:

- En øget andel af unge i alderen 16-29 år skal gennemføre en ungdomsuddannelse
- En højere uddannelsesgrad overordnet set
- Et fald i antallet af passive kontanthjælpsmodtagere set i forhold til 2011
- Et fald i antallet af ledige

### Aktiviteter

Følgende aktiviteter vil indgå i indsatsområdet.

1. Koordinationsplatform vedr. beskæftigelse
2. FritidsTjansen
3. Jobvejledning for voksne
4. Lektiehjælp for voksne
5. Jobklubber
6. Vejledning af unge i forhold til uddannelse
7. ParkCafeen – et uddannelses tilbud til unge
8. Aktivt medborgerskab – et kompetenceudviklingsforløb for voksne
9. Uddannelses tilbud for voksne

Aktiviteterne vil ramme målgruppen for indsatsområdet bredt, og vil udføres i et tæt samarbejde mellem den boligsociale indsats, Randers kommune og uddannelsesinstitutioner.

### 5.1.1 Koordinationsplatform vedr. beskæftigelse, uddannelse og erhverv

#### Problemkompleks

I de tre boligområder står mange udenfor arbejdsmarkedet af forskellige årsager. Det afspejler sig i andelen af beboere på overførselsindkomst såsom kontanthjælp, førtidspension og andre ydelser. I alt udgør disse i 2011 45,5 % i 2011. Mere end dobbelt så mange som ser man på Randers kommune generelt. Ligeledes kan

det observeres, at da kurven knækkede for Randers kommune i 2010, så fortsatte den med at stige i de tre boligområder. Dette afspejler, at på trods af den indsats der har været i forhold til beskæftigelse, så er der fortsat en udfordring her, der skal løses.

### **Mål**

Målet med aktiviteten er at sikre koordinering af de beskæftigelsesrettede tiltag for beboerne udført af hhv. jobcenter, uddannelsesinstitutioner og den boligsociale indsats samt sikre brobygning mellem de forskellige indsatser.

### **Målgruppe**

Alle beboere under 65 år i de tre boligområder, som er uden arbejdsmarkedstilknytning og lav eller ingen uddannelsesbaggrund.

### **Indhold og praksis**

Baggrunden for en manglende tilknytning til arbejdsmarkedet er mangeartede. Der er derfor behov for en stærk koordinering af de beskæftigelsesrettede tiltag, således der arbejdes på så mange fronter som muligt for at fremme beskæftigelsen og det aktive medborgerskab. Hertil sikrer koordineringen, at vi alle trækker i samme retning for at nå målet om, at alle skal i beskæftigelse eller uddannelse.

Aktiviteten vil bestå af en etablering af en koordinationsplatform vedr. beskæftigelse, uddannelse og erhverv. I gruppen vil sidde repræsentanter fra Jobcentret, ungdomsuddannelser, skoler, UU-vejledningen og produktionshøjskolen. Herunder repræsentanter fra de fremskudte indsatser. Deltagere vil både være på mellemliderniveau og udførende niveau. Dette med henblik på at sikre en bred opbakning til de forskellige initiativer.

Koordinationsplatformens arbejdsgruppe vil mødes fire gange årligt. På møderne vil drøftes aktuelle problemstillinger samt mere langsigtede strategier for beskæftigelsesindsatserne og de forskellige målgrupper (unge, uddannelsessøgende, ledige kontanthjælpsmodtagere etc.). Koordinationsplatformens arbejdsgruppe kan iværksætte særlige initiativer samt lave indstillinger til styregruppen for helhedsplanen.

På møderne vil den boligsociale indsats være repræsenteret med en boligsocial medarbejder og Bysekretariatets leder.

### **Medarbejderressourcer**

Der tilknyttes en boligsocial medarbejder 1 time om ugen til koordinering. Bysekretariatets leder er tovholder for samarbejdet.

### **Succeskriterier**

Succeskriterierne for indsatsen er følgende:

- Gennem møder at sikre koordinering af de beskæftigelsesrettede tiltag

### **Samarbejdsrelationer**

Der vil være et bredt samarbejde med Jobcenter, skoler, ungdomsuddannelser, Produktionshøjskolen m.fl. Relevante samarbejdspartnere vil inddrages løbende efter behov.

## Lokal evaluering

Der føres fremmødeprotokol for hver mødegang samt udarbejdes referat.

### 5.1.2 FritidsTjansen

#### Problemkompleks

Mange unge i helhedsplanens indsatsområde vokser op i en familie, hvor enten mor eller far eller begge er på overførelsesindkomst eller førtidspension. Det betyder, at mange unge vokser op uden at kende til de spilleregler, der er på arbejdsmarkedet, og de forventninger der er til dem, når de kommer ud på arbejdspladserne. Det fører ofte til, at de er svære at fastholde i job og uddannelse.

#### Mål

Målet med aktiviteten vil være, at få unge i fritidsjob.

#### Målgruppe

Alle unge i alderen 13-17 år i de tre boligområder.

#### Indhold og praksis

Forløbet for den unge indledes med en forsamtale. Her afklares den enkelte unges behov, og om der er behov for en direkte udslusning til ordinært fritidsjob eller om der er behov for et opkvalificeringsforløb, hvor den unge kommer i fritidsjob internt i Helhedsplanen. Det udmønter sig i to modeller:

Den ikke-håndholdte model. Formidling af fritidsjobannoncer og hjælp til udarbejdelse af ansøgning og CV. Denne model anvendes til de unge, der vurderes at have ressourcerne til at komme direkte ud i fritidsjob, men som har brug for hjælp til at søge fritidsjob.

Den håndholdte model der indeholder lommepengeforløb. Denne anvendes til unge, der har brug for en særlig opkvalificering. Den unge tilbydes fritidsjob internt i Helhedsplanens regi. Her trænes den unge i at varetage et job. Dvs. møde til tiden, få indblik i arbejdsgivers forventning, men også hvad de kan forvente af arbejdsgiver. Sideløbende med at de unge er i internt fritidsjob tilbydes de undervisning i jobsøgning, cv-udarbejdelse mv. Hertil tilbydes de individuel vejledning i forbindelse med jobsøgning og træning i samtale. Målet er at udsluse den unge til ordinært fritidsjob hos lokale virksomheder.

#### Medarbejderressourcer

Der vil tilknyttes en boligsocial medarbejder til aktiviteten med 25 timer om ugen.

#### Succeskriterier

Følgende succeskriterier er fastlagt for aktiviteten:

- 80 unge vil modtage vejledning i FritidsTjansen.
- 60 unge har været tilknyttet FritidsTjansens lommepengeforløb gennem projektperioden.
- 40 unge udsluses til ordinært fritidsjob i projektperioden.

#### Samarbejdsrelationer

Der vil samarbejdes med private og offentlige virksomheder om etablering af fritidsjob.

## Lokal evaluering

Medarbejder vil løbende føre registrant over deltagere og samarbejde med virksomheder. Bysekretariatet vil løbende følge op, og evaluere indsatsen med medarbejderen.

### 5.1.3 Jobvejledning for voksne

#### Problemkompleks

I boligområderne lever knap 46 % af beboerne i alderen 16-64 år på overførselsindkomst mod 22 % i resten af kommunen. Det er den boligsociale indsats erfaring, at beboerne generelt har sværere ved at finde og søge job, og har brug for støtte til dette. En støtte de ikke finder i deres nære netværk, hvor mange andre er i samme situation. Ligeledes bebos områderne af en del ægtefælleforsørget, der mangler et sted at gå hen med spørgsmål vedr. jobsøgning mv. Disse problematikker medfører, at der i boligområderne er behov for en særligt støttende vejledning i forbindelse med at finde og søge job.

#### Mål

Målet med indsatsen er at vejlede voksne, så de kommer i beskæftigelse.

#### Målgruppe

Alle voksne over 18 år i de tre boligområder.

#### Indhold og praksis

Beboerne vil tilbydes individuel rådgivning og vejledning i forhold til jobsøgning og virksomhedskontakt. Det omfatter hjælp til udarbejdelse af ansøgning og CV samt hjælp til virksomhedskontakt og træning i jobsamtale.

#### Medarbejderressourcer

Der vil tilknyttes en boligsocial medarbejder til aktiviteten med 5 timer om ugen.

#### Succeskriterier

Det forventes, at den boligsociale medarbejder i projektperioden vil have opnået følgende:

- Vejledning af 20 personer pr. år. dvs. 80 i alt.
- Udarbejdet individuel handlingsplan for 15 personer pr. år. I alt 60 personer henover hele perioden.
- 50 % af beboerne som den boligsociale medarbejder yder individuel støtte vil komme i job/praktik.

#### Samarbejdsrelationer

Der vil samarbejdes med Jobcentret, der vil henvise beboere med behov for en særlig støttende jobvejledning.

## Lokal evaluering

Den boligsociale medarbejder vil føre registrant over henvendelser. Bysekretariatet vil løbende følge op, og evaluere indsatsen sammen med medarbejderen.



### 5.1.4 Lektiehjælp for voksne

#### Problemkompleks

I boligområderne har ca. 2 ud af 3 beboere over 15 år grundskole som højeste uddannelse, hvor det i resten af kommune kun gør sig gældende for ca. 1 ud af 3. Det betyder, at der er et betydeligt uddannelsesmæssigt efterslæb i boligområderne. Dernæst har det den betydning, at der i boligområderne er mangel på rollemodeller og støtte i forbindelse med at gennemføre en uddannelse, hvilket medfører frafald på uddannelser.

#### Mål

Målet med indsatsen vil være at fastholde beboere i uddannelse.

#### Målgruppe

Alle voksne over 18 år i de tre boligområder.

#### Indhold og praksis

Den boligsociale medarbejder vil oprette en database over fagspecifikke lektiehjælpere, som kan kontaktes, når der er brug for deres særlige kompetencer. Det vil sige, der tilstræbes et match mellem den studerende og lektiehjælperen, således den studerende bliver matchet med allerede uddannede indenfor samme fag.

#### Medarbejderressourcer

Der vil tilknyttes en boligsocial medarbejder til aktiviteten med 5 timer om ugen.

#### Succeskriterier

Det forventes at den boligsociale medarbejder i projektperioden vil:

- Modtage henvendelser fra 15 beboere pr. år. I alt 60 beboere henover hele perioden.
- Etablere lektiehjælp og/eller mentorstøtte for 10 personer pr. år. I alt 40 personer henover hele perioden.
- Det forventes, at 80 % af de beboere som medarbejderen yder individuel støtte fastholdes i uddannelse.

#### Samarbejdsrelationer

Der vil samarbejdes med eksisterende uddannelsesvejledninger, UU-vejledning mv.

#### Lokal evaluering

Den boligsociale medarbejder vil føre registrant over henvendelser. Bysekretariatet vil løbende følge op, og evaluere indsatsen sammen med medarbejderen.

### 5.1.5 Jobklubber

#### Problemkompleks

I de tre boligområder udgør kontanthjælpsmodtagere ca. hver tredje beboer på overførselsindkomst. Det er over dobbelt så mange som i resten af kommunen. Når kontanthjælp som forsørgelsesgrundlag er så udbredt, kan det medføre at kontanthjælp herved bliver en almindelig måde at forsørge sig på, på lige fod med job eller uddannelse. For kontanthjælpsmodtagerne kan forhindringen være, at man ikke har erhvervs erfaring og/eller uddannelse, og at man har set sine forældre forsørge sig selv og familien med kontanthjælp. Det gør det at komme på arbejdsmarkedet til en endnu større udfordring.

## **Mål**

At få ledige kontanthjælpsmodtagere i matchgruppe 2 i arbejde eller uddannelse.

## **Målgruppe**

Alle ledige kontanthjælpsmodtagere i matchgruppe 2 i de tre boligområder, der står udenfor arbejdsmarkedet (ca. 350 personer).

## **Indhold og praksis**

Jobklubberne har til formål at støtte op om, at de ledige kontanthjælpsmodtagere kan finde enten virksomhedspraktik, løntilskudsjob eller ordinært arbejde. Virksomhedspraktik eller løntilskud anses for at være et skridt på vejen til job eller uddannelse. Jobklubben har åbent to timer pr. uge. Forløbet i jobklubben indgår i den enkelte deltagers jobplan.

Indholdet i jobklubben vil omfatte praktisk vejledning i jobsøgning/praktiksøgning samt motivationsarbejde. Der vil herudover være tematiseret undervisning efter behov.

Der er en kapacitet på op til 8 personer pr. gang.

Den boligsociale indsats vil samarbejde med Jobcentret om aktiviteten og stille lokaler til rådighed. Ligeledes vil en boligsocial medarbejder sikre formidling af de særligt støttende aktiviteter som den boligsociale indsats kan yde arbejdsledige i forhold til målet beskæftigelse eller uddannelse, og som falder udenfor Jobcentrets indsats. Aktiviteter der kan støtte op om den enkelte og som kan medvirke til at opkvalificere denne til at varetage et job.

## **Medarbejderressourcer**

Aktiviteten vil ydes af Jobcentret som fremskudt indsats 2 timer pr. uge. Der vil tilknyttes en boligsocial medarbejder til aktiviteten med 1 time om ugen. Sekretariatslederen er tovholder for samarbejdet.

## **Succeskriterier**

Det forventes, at jobklubberne i projektperioden vil:

- Anvendes af 50 personer pr. år. I alt 200 for hele perioden
- At 75 % af deltagerne søger aktivt job eller praktikplads
- At 50 % af de aktivt jobsøgende kommer i praktik, job eller uddannelse

## **Samarbejdsrelationer**

Der vil være et tæt samarbejde mellem Bysekretariatet og Jobcentret om aktiviteten.

## **Lokal evaluering**

Jobcentret vil føre registrant over antallet af ledige der bruger jobklubberne samt udslusningsårsag

## 5.1.6 Uddannelsesvejledning for unge

### Problemkompleks

I boligområderne udgør de unge i alderen 7 til 25 år ca. 31 % af beboerne. Disse unge er opvokset i et boligområde, hvor et lavt uddannelsesniveau og arbejdsledighed er hverdag. Mange unge oplever derfor manglende opbakning hjemmefra i forhold til at påbegynde uddannelse og fastholdes i uddannelse, og man kan heri se en ulighed i forhold til både at komme i uddannelse og gennemføre en uddannelse. Der er derfor risiko for, at flere af disse unge ikke oplever en social mobilitet, men derimod fastholder en tilværelse med et indkomstgrundlag bestående af offentlige ydelser.

### Mål

Målet med indsatsen er at få flere unge i uddannelse.

### Målgruppe

Alle unge under 25 år i de tre boligområder.

### Indhold og praksis

Den primære metode i aktiviteten vil bestå af Individuel vejledning af unge og evt. deres forældre. UU vil have fast træffetidspunkt, og vil kunne yde vejledning både til de der kommer forbi og efter forudgående aftale. Vejledningens formål er at hjælpe de unge videre fra grundskolen og i gang med en ungdomsuddannelse.

Ved behov vil øvrige metoder såsom foredrag og gruppevejledning tages i brug. Foredrag vil bl.a. henvende sig til forældre og omhandle valgprocessen, og hvor svært det er at overskue, hvilken uddannelsesvej man skal vælge, og hvad det vil sige at støtte et barn eller en ung, der er ved at tage en uddannelse. Her vil lægges vægt på, at der er et UU center og en vejleder på alle grundskoler.

En boligsocial medarbejder vil støtte op om aktiviteten ved at formidle tilbuddet til familier i boligområderne med unge i udskolingen, der står overfor at skulle vælge uddannelse.

### Medarbejderressourcer

Aktiviteten vil ydes af UU-vejledningen som fremskudt indsats 2 timer pr. uge. Hertil kommer gruppevejledning og foredrag. Der vil tilknyttes en boligsocial medarbejder til aktiviteten med 2 timer om ugen. Sekretariatslederen er tovholder for samarbejdet.

### Succeskriterier

Det ventes, at der vil:

- Gennemføres vejledning af minimum 1 ung pr. åbningsdag i rådgivningen.
- At minimum 75 % af de unge der modtager vejledning får udarbejdet en personlig handleplan.
- At 75 % af de unge der modtager vejledning påbegynder/gennemfører deres uddannelse/praktikforløb.

### Samarbejdsrelationer

UU-vejledningen vil yde fremskudt uddannelsesrådgivning for de unge og deres forældre.

### Lokal evaluering

UU-vejlederne vil løbende føre registrant over henvendelser. Bysekretariatet vil løbende følge op, og evaluere indsatsen sammen med UU.

### 5.1.7 ParkCafeen – uddannelses tilbud til unge

#### Problemkompleks

I boligområderne udgør unge i alderen 7 til 17 år 20 % af alle beboere (8 % i resten af Randers). Mange af disse børn og unge kommer fra familier med lavt uddannelsesniveaue og ingen arbejdsmarkedstilknytning. Erfaringen er, at mange af disse unge har udfordringer i forhold til at gennemføre et uddannelsesforløb, og falder fra undervejs. Vores erfaring er, at dette bl.a. skyldes en manglende opbakning i hjemmet. Men også mangel på rollemodeller blandt andre unge, der foregår som et godt eksempel, og viser at det er muligt at gennemføre et uddannelsesforløb.

#### Mål

At give unge mulighed for et opkvalificeringsforløb, der forbereder dem til at gennemføre en ungdomsuddannelse.

#### Målgruppe

Unge under 25 år som ikke har en ungdomsuddannelse.

#### Indhold og praksis

Den boligsociale indsats i Randers Nordby råder over beboercafeen "ParkCafeen" i Jennumparken. Hidtil har madlavning i ParkCafeen indgået i den boligsociale indsats, men fra medio 2012 er der indgået partnerskab med Randers produktionshøjskole, der har overtaget køkkendriften. Dette samarbejde vil fortsætte i perioden 2013 til 2016. ParkCafeens formål er at være et værested for beboerne i Randers Nordby. Det er et sted, hvor man kan få et billigt måltid mad og samtidig opbygge socialt netværk med andre beboere.

Produktionshøjskolen anvender ParkCafeen som et værksted, hvor de unge der deltager i skolens uddannelsesforløb bliver opkvalificeret via praktik i ParkCafeens køkken. De unge henvises til tilbuddet via UU.

Under praktikken får de unge mulighed for at afprøve faget og få indblik i teori og praksis. Målet med opkvalificeringen er, at den unge bliver stand til at gennemføre en uddannelse indenfor levnedsmiddelområdet. Sideløbende med at de unge er i praktik i ParkCafeen har de mulighed for at modtage undervisning på produktionshøjskolen i fag som dansk, matematik og engelsk, hvilket skal opkvalificere dem, således det er muligt for dem at påbegynde en ungdomsuddannelse efter endt skoleophold.

Samarbejdet mellem den boligsociale indsats og produktionshøjskolen tjener derved to formål. ParkCafeen vil som værested være et sted, hvor beboerne kan komme og danne netværk med andre beboere og få et sundt måltid mad. Samtidig vil Cafeens funktion som uddannelsesværksted for unge imødekomme et behov i den boligsociale indsats for at skabe rollemodeller for de unge i Randers Nordby.

#### Medarbejderressourcer

Cafedriften og opkvalificeringen af unge afholdes af Produktionshøjskolen, der stiller personale til rådighed for aktiviteten to gange 22 timer pr. uge. Bysekretariatets leder er tovholder for partnerskabet. Bysekretariatet vil gennemføre evaluering af aktiviteten i samarbejde med produktionshøjskolen.

#### Succeskriterier

Følgende succeskriterier er lagt for aktiviteten:

- 10-12 unge vil komme i praktik i ParkCafeen årligt. Det vil sige 35-40 unge set hen over hele projektperioden.

- Det ventes, at 95 % af de unge, der har været i praktik i ParkCafeen vil overgå til en ungdomsuddannelse efter afsluttet forløb.

### **Samarbejdsrelationer**

Randers produktionshøjskole står for indsatsen og vil samarbejde med den boligsociale indsats om aktiviteten.

### **Lokal evaluering**

Randers produktionshøjskole fører registrant over antallet af praktikanter samt antallet af praktikanter der overgår til ungdomsuddannelserne. Bysekretariatet vil gennemføre evaluering af aktiviteten i samarbejde med produktionshøjskolen.

## **5.1.8 Aktivt medborgerskab – et kompetenceudviklingsforløb for voksne**

### **Problemkompleks**

I de tre boligområder der er omfattet af den boligsociale indsats er knap halvdelen på overførselsindkomst. Baggrunden for at beboerne ikke er på arbejdsmarkedet er vidt forskellig, men i mange tilfælde handler det om manglende viden om samfundsforhold, kulturelle forskelle og manglende indblik i hvilke muligheder der er i forhold til beskæftigelse og uddannelse.

### **Mål**

At få flere beboere i beskæftigelse eller uddannelse.

### **Målgruppe**

Beboere over 18 år uden arbejdsmarkedstilknøytning.

### **Indhold og praksis**

Den metode der vil udgøre grundlaget for aktivitetens praksis og indhold er bydelsmødremodellen, der har været praktiseret i den boligsociale indsats siden 2010, og hvis primære formål er uddannelse af rollemodeller. Forskellen vil være, at hvor den før var målrettet kvinder af anden etnisk herkomst end dansk, vil den nu overføres til nye målgrupper. Baggrunden herfor er erfaringen med, at forløbet har hjulpet beboere til afklaring og givet støtte til at komme i gang med arbejde og uddannelse. Centralt for forløbene vil i tråd med bydelsmødkurserne være udviklingen af et aktivt medborgerskab.

Forløbene vil bestå af holdundervisning 4 timer dagligt, 2 dage ugentligt i 15 uger ad gangen. En væsentlig del af metoden i bydelsmødreforløbene har været, at beboeren fik øje for sine ressourcer som frivillig i den boligsociale indsats. Det vil fortsat være et fokuspunkt. Gennem frivilligt arbejde sker der en opkvalificering i forhold til at være tovholder for aktiviteter, stå for regnskab mv. Dertil er det lykkedes at få flere opkvalificeret ved at få dem i gang med undervisning i almene FVU fag som dansk og matematik.

Undervisningen i opkvalificeringsforløbene vil ydermere sammensættes med udgangspunkt i de behov som deltagerne udtrykker, og vil omfatte information om den danske velfærdsmodel, herunder rettigheder og pligter men også noget om uddannelsesmuligheder og opdyrkning af de ressourcer, hver enkelt har.

### **Medarbejderressourcer**

Der vil tilknyttes en boligsocial medarbejder med 16 timer ugentligt.

### **Succeskriterier**

Følgende succeskriterier er lagt for aktiviteten:

- Der vil opstartes i alt 5 opkvalificeringsforløb i perioden maj 2013 til december 2016. På hvert hold forventes der at være 8-12 deltagere af forskelligt køn, alder og herkomst.
- Det forventes, at 75 % af deltagerne vil gennemføre kurset.
- Det ventes, at 20 % af de beboere der gennemfører kurset vil blive aktive medborgere ved at påbegynde job, uddannelse, praktik eller bliver selvstændig.

### **Samarbejdsrelationer**

Der vil være et tæt samarbejde med Jobcentret om de beboere der sideløbende indgår i deres indsats. Dertil vil den boligsociale medarbejder samarbejde bredt med uddannelsesinstitutioner, forvaltninger i Randers kommune og andre aktører.

### **Lokal evaluering**

Medarbejder vil løbende føre registrant over beboere der deltager i forløbene. Bysekretariatet vil løbende følge op, og evaluere indsatsen sammen med medarbejderen.

## **5.1.9 Uddannelses tilbud for voksne**

### **Problemkompleks**

I boligområderne bor mange beboere uden uddannelse eller med et lavt uddannelsesniveau. Hertil er der bosat mange med anden etnisk baggrund i boligområderne. Det betyder, at den boligsociale indsats møder en del beboere der ikke deltager aktivt i samfundslivet grundet sproglige problemer og manglende viden om brug af det offentlige Danmarks informationsplatforme herunder forældreIntra og nemid. Hertil kommer at mange beboere mangler grundlæggende dansk og matematikkundskaber, hvilket gør det problematisk at fungere som aktiv medborger eller hjælpe børn med lektier.

Der er brug for at der sættes ind overfor disse beboere, og tilbydes undervisningsaktiviteter der kan give et kompetenceløft til den enkelte, således at det at begå sig i samfundet bliver nemmere.

### **Mål**

Målet med aktiviteten er at opkvalificere beboerne og herigennem styrke deres beskæftigelsespotentialer.

### **Målgruppe**

Alle voksne over 18 år i de tre boligområder. Voksne beboere over 18 år med anden etnisk baggrund end dansk udgør i alt 760 personer i de tre boligområder.

### **Indhold og praksis**

Der vil etableres gruppebaseret undervisning for beboerne. Undervisningsforløbene vil være af varierende længde og strække sig fra endagskurser til forløb over flere uger. Hvilke undervisningstilbud der vil etableres vil afhænge af efterspørgslen og behovene i området.

Undervisningen vil primært forestås af lokale samarbejdspartnere såsom FOF og AOF. De kurser, det forventes at etablere, er:

- FVU dansk

- FVU matematik

Herudover vil Bysekretariatet stå for at tilbyde IT kurser på forskelligt niveau til beboerne. Kurserne omfatter brug af NemID, mail, internetsøgning, forældreIntra mv. Herudover gør Bysekretariatet brug af frivillige i området, og har bl.a. samarbejde med et UBUNTU netværk. Et samarbejde der vil fortsættes som et tilbud til beboerne.

### **Medarbejderressourcer**

Der tilknyttes en boligsocial medarbejder 6 timer om ugen til koordinering og undervisning. Der tilknyttes en aktivitetsmedarbejder 8 timer ugentligt til IT undervisning.

### **Succeskriterier**

Succeskriterierne for indsatsen er følgende:

- Der vil deltage 40 personer pr. år i et undervisningsforløb
- 75 % af deltagerne vil gennemføre et undervisningsforløb.
- 75 % af de deltagerne der har deltaget i et undervisningsforløb vil opleve et kompetenceløft.

### **Samarbejdsrelationer**

Der vil etableres samarbejde med FOF og AOF. Hertil vil der samarbejdes bredt med en lang række offentlige samarbejdspartnere såsom Borgerservice, bibliotek, Jobcenter og andre.

### **Lokal evaluering**

Der føres fremmødeprotokol for hvert kursusforløb. Ved undervisningsforløbets afslutning vil deltagerne bedes om at evaluere undervisningen. Metoden afhænger af målgruppen. Ved beboere med dårlige sprogkunderskaber vil det være en mundtlig evaluering.

## 5.2 Børn, unge og familie

### Problemkompleks

I de tre boligområder bor mange familier, mange børn og unge og enlige forsørgere. Det er vores erfaring, at familier i boligområderne er socialt udsatte pga. dårlig økonomi, manglende arbejdsmarkedstilknytning og en svær opvækst. I særligt Jennumparken og Vangdalparken er der desuden mange familier med store børneflokke.

Samlet set betyder ovenstående forhold, at der er nogle særlige udfordringer i forhold til at støtte op om familierne sundhedsmæssigt, skolemæssigt og rådgivningsmæssigt. Det kan være svært at stå alene i hverdagen som enlig forælder eller hvis der er mange børn. Kommer man ydermere fra svære opvækstvilkår eller forældrekompetencen er påvirket af fysiske og/eller psykiske årsager er der behov for særligt støttende tilbud til både forældre og børn.

Ligeledes oplever den boligsociale indsats i stigende grad grupperinger af unge, der hænger ud mellem blokkene, og skaber utryghed blandt de øvrige beboere. I den seneste beboerundersøgelse kommer det til udtryk med, at ca. 40 % af beboerne udtrykker utryghed ved at færdes i boligområderne om aftenen.

### Målgruppe

Alle familier, børn og unge i de tre boligområder.

### Mål

Det overordnede mål med indsatsen er at styrke familierne og deres handlekompetence. Dernæst at sikre børn og unge adgang til støtte og vejledning, der skal hjælpe dem til at udnytte deres fulde potentiale.

### Succeskriterier for indsatsområdet

Følgende succeskriterier er lagt for indsatsområdet:

- Færre underretninger
- Færre anbringelsessager
- Øget tryghed blandt beboerne i boligområderne
- Lavere skolefravær end i 2011 på de tre nærmeste skoler: Nørrevangsskolen, Nyvangsskolen og Vestervangsskolen

### Aktiviteter

Følgende aktiviteter vil iværksættes:

1. Koordinationsplatform vedr. børn og unge
2. Børn og unge i foreningsliv
3. Plus 12 – et vejledningstilbud for unge
4. BabyCafe
5. Åben anonym rådgivning
6. Familieklasse
7. Teenagegrupper



## 5.2.1 Koordinationsplatform vedr. børn og unge

### Problemkompleks

Baggrunden for at boligområderne i helhedsplanen er udsatte skyldes en lang række forhold: utryghed i boligområderne, høj andel af beboere uden arbejdsmarkedstilknytning, høj andel af underretninger og anbringelser i forhold til resten af kommunen mv. Alle disse forhold gør det vigtigt, at der iværksættes en bred vifte af indsatser. For at sikre en god koordinering af de kommunale og boligsociale aktiviteter er det væsentligt at have et forum at sikre dette i.

### Mål

Målet med aktiviteten er at sikre koordinering af tiltag rettet mod børn og unge samt forebygge eskalering af sociale problemer.

### Målgruppe

Alle børn og unge under 18 år i de tre boligområder. Særligt udsatte børn og unge.

### Indhold og praksis

Der vil etableres en koordinationsplatform vedr. børn og unge. I gruppen vil sidde repræsentanter fra lokale skoler og klubber, SSP, ungdomsskolen og daginstitutioner. Deltagere vil både være på mellemliderniveau og udførende niveau. Dette skal sikre en bred opbakning til de forskellige initiativer. Koordinationsplatformens arbejdsgruppe vil mødes fire gange årligt. På møderne vil drøftes aktuelle problemstillinger samt mere langsigtede strategier. Koordinationsplatformens arbejdsgruppe kan iværksætte særlige initiativer samt lave indstillinger til styregruppen for helhedsplanen.

På møderne vil den boligsociale indsats være repræsenteret med en boligsocial medarbejder og Bysekretariatets leder.

### Medarbejderressourcer

Der tilknyttes en boligsocial medarbejder 2 timer om ugen til koordinering. Bysekretariatets leder er tovholder for samarbejdet.

### Succeskriterier

Denne aktivitet producerer ikke i sig selv direkte målbare resultater. Aktiviteten sikrer en koordinering omkring indsatsen for børn og unge, der forstærker effekten af de enkelte tiltag.

### Samarbejdsrelationer

Der vil være et bredt samarbejde med Familieafdelingen, lokale skoler, ungdomsskolen, SSP, lokale klubber, Byggern, Fritidshjemmet og lokale daginstitutioner. Relevante samarbejdspartnere vil inddrages løbende efter behov.

### Lokal evaluering

Der føres fremmødeprotokol for hver mødegang samt udarbejdes referat.

## 5.2.2 Børn og unge i foreningsliv

### Problemkompleks

Mange børn og unge lever i familier, hvor der ingen tilknytning til foreningslivet er. Årsagerne hertil er mange. For nogle handler det om en kulturel barriere, hvor forståelsen for foreningslivet ikke er til stede, og børnene tilmeldes derfor ikke fritidsaktiviteter i foreningerne. For andre er det et spørgsmål om manglende økonomisk råderum. I en familie hvor både mor og far er på overførselsindkomst, er det svært at finde økonomisk råderum til fritidsaktiviteter.

Konsekvenserne af den manglende foreningsdeltagelse er manglende viden om, hvad foreningerne kan for de unge samtidig med, at mange unge ikke får udviklet kompetencer i forhold til at indgå i fællesskaber, og føle ansvar for fællesskabet. Ikke mindst får man gennem foreningsdeltagelse udvidet sit netværk på tværs af kultur og sociale fællesskaber.

### Mål

Målet med aktiviteten vil være:

- At få flere børn og unge i foreningslivet og fastholde dem
- At udvikle kompetencer i forhold til fællesskab
- At styrke børn og unges netværk ud af boligområderne

### Målgruppe

Alle børn og unge i alderen 6-17 år i de tre boligområder. Området bebos af 747 børn og unge i alderen 7 til 17 år. Af disse er 44,3 % af anden etnisk baggrund.

### Indhold og praksis

Aktiviteten vil bestå af følgende:

- Indledende samtale med barnet/den unge og forældre. Her afdækkes hvilken foreningsaktivitet barnet/den unge vil benytte sig af. Hvad er man motiveret for? Forberedelse af barnet/den unge og forældre i forhold til foreningsaktivitetens omfang i forhold til tid, ressourcer mv. Der sker ligeledes en forventningsafstemning i forhold til foreningens forventninger til det deltagende barn/ung og forældrene.
- Kontingentsupport til foreningsaktiviteten. Dvs. den boligsociale indsats står for afregning af aktiviteten med foreningen, og forældrene indbetaler deres andel til den boligsociale indsats. Det gælder for børn i alderen 6-12 år. For unge i alderen 13-17 år ydes der kontingentsupport ved at den unge arbejder for Bysekretariatet og optjener penge til sin fritidsaktivitet. Forældrene og den unge yder resten.
- Samtale med forældrene ved sæsonafslutning. Her foretages en vurdering af, om fritidsaktiviteten kan forankres i familien, dvs. at familien overtager den økonomiske forpligtelse.

Aktiviteten kan ydermere omfatte hjælp til særligt ressourcensvage familier, hvor der er behov for at søge lokale foreninger og fonde om hjælp til betaling af udstyr der bruges i forbindelse med fritidsaktiviteten.

I forhold til foreningsamarbejde vil den boligsociale medarbejder fortsætte samarbejdet med de 11 foreninger, der på nuværende tidspunkt er samarbejde med. Netværket af foreninger vil løbende vedligeholdes og udbygges.

### Medarbejderressourcer

Der vil tilknyttes en boligsocial medarbejder til aktiviteten med 10 timer om ugen.

### **Succeskriterier**

- Det forventes, at der er 20 børn/unge, der henvender sig årligt.
- Det ventes at 20 børn og unge indmeldes i lokale foreninger årligt.
- Det forventes, at 50 % af de børn og unge der har modtaget kontingentstøtte fortsat er tilknyttet fritidsaktiviteten ved kontingentstøttens afslutning.

### **Samarbejdsrelationer**

Der vil samarbejdes med lokale foreninger. Det vil være idrætsforeninger, spejderorganisationer, kulturforeninger o.a.. Kriteriet for samarbejde er, at det er foreningsaktiviteter, hvor udvikling af fællesskab er centralt. Ligeledes vil der samarbejdes med tiltag der vil støtte op om aktiviteten. Herunder projekt Foreningsmentor der støttes med midler fra Socialministeriet, og som administreres af den boligsociale indsats.

### **Lokal evaluering**

Medarbejder vil løbende føre registrant over deltagere og foreninger der samarbejdes med. Bysekretariatet vil løbende følge op, og evaluere indsatsen med medarbejderen.

## **5.2.3 Plus 12 – vejledning af unge**

### **Problemkompleks**

Den boligsociale indsats møder mange unge, der vokser op i familier, hvor de oplever manglende støtte og vejledning i forhold skolegang og uddannelse. Erfaringen er desuden, at flere af de unge med anden etnisk baggrund end dansk oplever kulturkløften mellem det de oplever i samfundet, dvs. blandt kammerater med dansk baggrund i skoler og institutioner, og den kultur de opdrages i. Disse udfordringer betyder, at den boligsociale indsats møder en del unge, der søger voksne eller andre unge, de kan spejle sig i, når der skal tales om adfærd i bylivet, uddannelse, kærester og venner.

### **Mål**

Målet med aktiviteten vil være at skabe øget tryghed i boligområderne samt forebygge sociale problemer på lang sigt.

### **Målgruppe**

Unge over 12 år i de tre boligområder. Det anslås at udgøre ca. 350 unge.

### **Indhold og praksis**

Kernen i vejledningen bliver en koordinering i forhold til den enkelte unge, som aktiviteten kommer i kontakt med, og hvor der tages udgangspunkt i den unges behov. Det primære fokus vil være en brobygning ud til etablerede tilbud dels i kommunen og dels i den boligsociale indsats. I forhold til den kommunale indsats bliver det et samarbejde med skole, lokale klubber, UU-vejledning m.fl. I forhold til den boligsociale indsats bliver det at koble den unge på særlige tilbud som FritidsTjansen eller børn i foreningsliv.

For andre vil det være voksenkontakten der vil være det primære, og få hjælp til at komme i dialog med forældre om det der er svært.

### **Medarbejderressourcer**

Der vil tilknyttes en boligsocial medarbejder til aktiviteten med 9 timer om ugen.

### **Succeskriterier**

Det ventes, at den boligsociale medarbejder i projektperioden vil opnå følgende:

- kontakt til 15 unge pr. år. I alt ca. 60 unge i den samlede projektperiode.
- 80 % af de unge der opnås kontakt til får udarbejdet en individuel handleplan
- 80 % af de unge der får udarbejdet en handleplan får denne indfriet.

### **Samarbejdsrelationer**

Der vil samarbejdes med skole, UU-vejledning, lokale klubtilbud, Ungdomsskolen og SSP. Øvrige relevante samarbejdspartnere vil kontaktes ved behov.

### **Lokal evaluering**

Medarbejder vil føre registrant over de unge der etableres kontakt til. Bysekretariatet vil løbende følge op, og evaluere indsatsen med medarbejderen.

## **5.2.4 Babycafe**

### **Problemkompleks**

I de tre boligområder bor mange børnefamilier, og familier med kun en forsørger. En særlig gruppe er unge mødre. Mange af familierne og de unge mødre oplever behov for en ekstra støtte i forbindelse med familieforøgelse. Nogle fravælger også at deltage i en mødregruppe og mister hermed et socialt netværk. Når man melder fra kan der være flere årsager, men det kan være svært at overskue hverdagen efter en lille ny er kommet til verden.

### **Mål**

Målet med indsatsen er at styrke forældrekompetencen blandt forældre i boligområderne.

### **Målgruppe**

Målgruppen for aktiviteten er forældre og deres børn. Primært under 2 år.

### **Indhold og praksis**

Babycafeen holder åbent en gang om ugen i Gl. Jenumparken og hver 14. dag i Vangdalparken. Her yder sundhedsplejerskerne rådgivning og vejledning til nybagte forældre eller forældre med særlige udfordringer i forhold til forældreskabet. I babycafeen vil der ligeledes tages forskellige temaer op såsom tandpleje, kost til det lille barn, babymassage mv.

I boligområderne udgør de enlige mødre en større gruppe end andre steder, og har behov for særlig støtte. Her er babycafeen et særligt godt sted at komme, da man her mødes på neutral grund og samtidig får styrket sit sociale og lokale netværk.

### **Medarbejderressourcer**

Aktiviteten vil ydes af sundhedsplejen som fremskudt indsats 3 timer pr. uge. Der vil tilknyttes en boligsocial medarbejder til aktiviteten med 4 timer om ugen. Sekretariatslederen er tovholder for samarbejdet.

### **Succeskriterier**

Det ventes at:

- Minimum 6 børn og deres forældre gør brug af aktiviteten pr. åbningsdag.

- 75 % af brugerne udtrykker, at de oplever en styrkelse af deres forældrekompetence.

### **Samarbejdsrelationer**

Da aktiviteten udføres af sundhedsplejen vil der være et tæt samarbejde med sundhedsplejen om tilbuddet.

### **Lokal evaluering**

Den boligsociale medarbejder og sundhedsplejerskerne vil løbende føre registrant over brugere af babycafeen. Bysekretariatet vil løbende følge op, og evaluere indsatsen med medarbejderen.

## **5.2.5 Åben anonym rådgivning**

### **Problemkompleks**

I de tre boligområder bor mange socialt udsatte familier. I disse familier kan det være en udfordring at varetage forælderrollen, og forældrekompetencen er ikke særligt udviklet. Børn og unge fra disse familier står ofte også uden en voksen at tale med, om de ting derhjemme der er særligt svære. Her er åben anonym rådgivning et tilbud der skal hjælpe den enkelte familie, barn og ung videre i relevante tilbud.

### **Mål**

At forebygge sociale problemer blandt børn, unge og familier i boligområderne.

### **Målgruppe**

Alle beboere, dog særligt socialt udsatte familier, børn og unge.

### **Indhold og praksis**

Åben anonym rådgivning er et tilbud til alle familier, børn og unge under 18 år i Randers Nordby. Rådgivningen ydes af en sagsbehandler fra Familieafdelingen ved Randers kommune, der stilles til rådighed i nærområdet to timer om ugen. Særligt fokus i rådgivningen er en styrkelse af forældrekompetencen/forælderrollen. Beboerne kan henvende sig med lige netop det, de finder vanskeligt:

- uenighed om børneopdragelse
- mit barn trives ikke
- mit barn har overtaget styringen
- evige diskussioner om mad og sengetider
- særligt svært at være forældre til delebørn
- ved pludselig sygdom/skilsmissers/dødsfald
- vi skændes tit i familien
- vores parforhold er kørt fast
- du har brug for information om, hvor du kan søge hjælp

Man kan også henvende sig som barn eller ung, hvis man oplever at have det svært derhjemme, i skolen eller andet. Nogle af de emner der bl.a. kan tages op, vil være:

- mine forældre skal skilles
- jeg har ingen venner
- jeg har ingen voksne at snakke problemer med
- jeg føler mig ensom
- jeg har brug for information om, hvor man kan søge hjælp

Der vil tilknyttes en boligsocial medarbejder til aktiviteten, som vil have til opgave at støtte op om tilbuddet via opsøgende/formidlende kontakt til tilbuddet. Gennem de boligsociale indsatser får de boligsociale medarbejdere kontakt til mange familier med forskellige behov, og hvor sociale problemstillinger fylder meget i hverdagen. Den tilknyttede boligsociale medarbejder skal være brobyggende mellem familierne, børn og unge og Familieafdelingens sagsbehandler.

### **Medarbejderressourcer**

Der vil tilknyttes en boligsocial medarbejder til aktiviteten 3 timer pr. uge. Familieafdelingen vil yde åben rådgivning som fremskudt indsats 3 timer pr. uge.

### **Succeskriterier**

Det forventes at:

- Åben rådgivning vil anvendes af min. 2 brugere pr. åbningsdag
- At 90 % af brugerne bliver hjulpet videre i et relevant tilbud eller får indfriet deres handleplan.

### **Samarbejdsrelationer**

Der vil være et tæt samarbejde mellem familieafdelingen i Randers kommune og den boligsociale indsats.

### **Lokal evaluering**

Den boligsociale medarbejder og sagsbehandler vil løbende føre registrant over brugere af den åbne anonyme rådgivning. Bysekretariatet vil løbende følge op, og evaluere indsatsen med medarbejderen.

## **5.2.6 Familieklassen**

### **Problemkompleks**

I skolen møder lærere oftere og oftere børn og unge der ikke udnytter deres fulde potentiale og kompetencer i skolen. Det kan være, at de udviser forstyrrende adfærd, manglende respekt for læreren og voksnes lederskab, ikke er aktive i undervisningen/er for stille eller har et højt fravær. Når man først kommer bagefter i skolen kan det være svært at få indhentet igen, hvilket igen medfører at de unge ikke påbegynder en ungdomsuddannelse efter endt skolegang. Da nogle af problematikkerne stammer fra opdragelsen, er det ligeså meget forældrene, der skal inddrages, for at sikre at en negativ udvikling kan vendes.

### **Mål**

Det primære mål er, at børn og unge skal opnå succes i skolen. Sekundært at styrke handlekompetencen hos forældre hvis børn/unge ikke udnytter deres fulde potentiale i skolen.

### **Målgruppe**

Elever med et højt skolefravær, forstyrrende adfærd eller mangel på respekt for voksnes lederskab og deres forældre.

### **Indhold og praksis**

Familieklassen på Nørrevangsskolen har til formål at sikre, at eleven kan rummes og fungere bedst muligt i den almindelige undervisning. Det er meningen, at der skabes mulighed for at elevens forældre kan udøve deres medansvar for barnets undervisning og opdragelse i skolen. Det at blive en velfungerende elev er et fælles projekt mellem skolen og hjemmet. En af de væsentligste pointer er, at det sker uden brug af løftede

pegefinger og med et mål, der sikrer hjemmets og skolens integritet. I familieklassen kan man kun komme sammen med en forælder, eller hvis man er en betydningsfuld voksen i barnets liv. Hvis det er besluttet, at man vil prøve familieklassen mødes lærer, forældre, elev og personalet i familieklassen til et arbejds møde. Læreren har på forhånd lavet en overskrift, der dækker problemstillingen. Formålet med mødet er at opstille 4 konkrete og målbare mål for eleven.

Eleven og forældrene vil på Nørrevangsskolen være i familieklassen 1 gang om ugen, i den øvrige tid er eleven i sin egen klasse. Eleven skal arbejde med det samme faglige stof som den øvrige klasse arbejder med, men eleven vil blive undervist af egne forældre. Perioden, hvor eleven er i familieklassen, er 12 uger, og kan ved behov forlænges.

Familieklassen og den boligsociale indsats samarbejder om de elever og familier, hvor der observeres et behov for særlige tiltag som den boligsociale indsats kan tilbyde.

### **Medarbejderressourcer**

Nørrevangsskolen afholder aktiviteten med 10 timer om ugen. Bysekretariatets leder er tovholder for samarbejdet.

### **Succeskriterier**

Følgende succeskriterier er lagt for aktiviteten:

- 15 familier vil årligt modtage tilbud om at komme i familieklassen
- 90 % af familierne gennemfører forløbet
- 90 % af de deltagende børn/unge trives bedre i skolen

### **Samarbejdsrelationer**

Der vil være et samarbejde mellem Nørrevangsskolen og den boligsociale indsats.

### **Lokal evaluering**

Bysekretariatet vil løbende følge op, og evaluere indsatsen med Nørrevangsskolen.

## **5.2.7 Teenagegrupper**

### **Problemkompleks**

I Randers Nordby udgør unge i alderen 7-17 år 20 % af den samlede befolkning i området. Når der er så mange unge samlet i de afgrænsede boligområder, giver det en række udfordringer i forhold til den ungekultur der opstår. De unge fylder meget i gadebilledet og skaber utryghed hos især ældre beboere og i områderne tæt på boligområderne. I Randers Nordby oplever den boligsociale indsats begyndende grupperinger af unge, der hænger ud i områderne. Flere af disse unge, er udelukket fra de lokale kommunale tilbud grundet adfærdsproblemer. De unge fylder meget, og skaber uro blandt de øvrige beboere. Hertil observeres det, at de i stigende grad trækker de yngre drenge til, som ser de store drenge som rollemodeller, hvormed en eskalering af problematikkerne er overhængende.

Hertil kommer grupperinger af piger, der enten har en ringe selvtillid, højt skolefravær, har det svært derhjemme eller blot har et ringe netværk.

I dialogen med de unge, har den boligsociale indsats fået indblik i behovet for et sted at være med voksenkontakt.

## **Mål**

Målet med aktiviteten vil være at skabe øget tryghed i boligområderne.

## **Målgruppe**

Unge over 12 år i de tre boligområder. Særligt unge, der mangler et sted at være. Eller unge med et ringe netværk. Ca. 100 unge.

## **Indhold og praksis**

Der vil etableres kontakt til de forskellige grupper af unge, som Bysekretariatet har identificeret med et behov for en indsats. Kontakten vil etableres gennem eksisterende relationer, skoler, klubber samt opsøgende gadeplansarbejde.

Grupperne vil sammensættes ud fra behov. Eks. vil der etableres en gruppe for drenge der hænger ud i gadebilledet eller en for piger. Erfaringen er, at det er bedst at have kønsopdelte grupper.

Grupperne vil tilbydes samvær under voksent opsyn. Fællesaktiviteterne vil omfatte spil, idrætsaktiviteter eller andre aktiviteter som gruppen udpeger som interesseområder. Afhængigt af behov vil der være åbent for aktiviteter to gange om ugen.

Det er hensigten, at gennem kontakten til de unge, kan der ske en brobygning ud til de øvrige boligsociale aktiviteter, de kommunale klubtilbud mv.

## **Medarbejderressourcer**

Der vil tilknyttes en boligsocial medarbejder til aktiviteten med 5 timer om ugen samt en aktivitetsmedarbejder med 8 timer pr. uge.

## **Succeskriterier**

Det ventes, at den boligsociale medarbejder og aktivitetsmedarbejderen i projektperioden vil opnå følgende:

- kontakt til 10-12 unge pr. år. I alt ca. 50 unge i den samlede projektperiode.
- 80 % af de unge der opnås kontakt til kommer videre i andet tilbud enten i den boligsociale indsats eller kommunalt regi.
- Der opnås en større tryghed i boligområdet.

## **Samarbejdsrelationer**

Der vil samarbejdes med skole, UU-vejledning, lokale klubtilbud, Ungdomsskolen og SSP.

## **Lokal evaluering**

Medarbejder vil løbende føre registrant over de unge der kommer i kontakt med. Bysekretariatet vil løbende følge op, og evaluere indsatsen med medarbejderen.



## 5.3 Beboernetværk, inddragelse og demokrati

### Problemkompleks

Helhedsplanen for Randers Nordby er et område med ca. 1700 husstande. Området har 17 afdelinger og dermed afdelingsbestyrelser, og repræsenterer 4 boligorganisationer. Antallet af afdelinger og deres tilhørsforhold til forskellige boligorganisationer gør det til en udfordring at samles i fællesskab. Hertil kommer, at der er store forskelle på boligområderne. Blandt andet er Jennumparken et "ungt" område, da børn og unge her udgør ca. 40 %, og på samme vis udgør beboere af anden etnisk baggrund ligeledes ca. 40 %. I området omkring Glarbjergvej bor mange ældre, der i seneste beboerundersøgelse giver udtryk for, at de føler sig utrygge ved de unge. Det betyder, at vi ikke blot oplever en kulturkløft men også en generationskløft i boligområderne. Den påvirker naboskabet, trygheden og tilfredsheden med at bo i boligområderne.

Boligområderne har ydermere i gennemsnit 30 % beboere med anden etnisk baggrund, men kun ganske få, og i perioder ingen, af disse beboere er repræsenteret i afdelingsbestyrelserne eller lokale foreningsbestyrelser.

Der er behov for en styrkelse af naboskab og fællesskab i boligområderne for når beboernetværk, inddragelse og demokrati fungerer optimalt, strækker ressourcerne længere. Det gør de, fordi beboerne selv kommer med både indsigt og initiativ til boligsocialt arbejde, hvorved relationer i området (også tværkulturelt) styrkes, og samarbejde mellem forskellige grupperinger øges.

### Målgruppe

Alle beboere i de tre boligområder.

### Mål

Målet med indsatsen er styrke naboskab og fællesskab i boligområderne samt øge trygheden i boligområderne.

### Succeskriterier

Følgende succeskriterier er fastlagt for indsatsområdet.

- 90 % af beboerne udtrykker tilfredshed med at bo i boligområdet
- At andelen af beboere i området der ikke føler sig respekteret af de øvrige beboere falder fra 12,5 % til 8 %
- At andelen af beboere der føler sig utrygge ved at færdes i boligområderne om aftenen falder fra 30 % til 20 %

### Aktiviteter

Følgende aktiviteter vil udbydes under indsatsområdet:

1. Beboerambassadører
2. Initiativ vedr. særligt udsatte beboere
3. Beboerdrevne initiativer
4. Beboeraktiviteter
5. Fællesspisning
6. Beboeraktivitetspulje

### 5.3.1 Beboerambassadører

#### Problemkompleks

Helhedsplanen for Randers Nordby er et område med ca. 1700 husstande. Området har 17 afdelinger og dermed afdelingsbestyrelser, og repræsenterer 4 boligorganisationer. Antallet af afdelinger og deres tilhørsforhold til forskellige boligorganisationer gør det til en udfordring at sikre ejerskab og aktiv deltagelse i de boligsociale aktiviteter. Aktiviteter der skal medvirke til at styrke beskæftigelsesgraden, hindre udvikling i sociale problemer mv.

Det er både beboernes og de boligsociale medarbejderes ønske, at beboerne i højere grad får ejerskab og indflydelse på de boligsociale aktiviteter. Det kan kun gøres gennem inddragelse af beboerne og at give dem ansvar. Beboernes engagement er essentielt for boligområdernes fremtidige trivsel, forankring af initiativer og for at de boligsociale medarbejdere kan udføre deres arbejde.

#### Mål

At beboerne er med til at definere behovene i området og får støtte af de boligsociale medarbejdere til at udmønte disse. At styrke fællesskab og naboskab i områderne ved at støtte beboerne i at organisere sig og skabe rum for beboerinitiativer og indflydelse.

#### Målgruppe

Alle beboere i de tre boligområder. Dog særligt engagerede beboere og frivillige der gerne vil medvirke til at gøre en indsats for deres boligområde. Medlemmer af afdelingsbestyrelserne.

#### Indhold og praksis

Der etableres et beboerråd der skal mødes mindst 4 gange om året. Mindst 2 møder om året vil være åbent for alle beboere. De anvendte metoder på de åbne møder vil være "verdenscafe" eller "åben rum". Hensigten hermed er at skabe rum for, at alle kan deltage med de ressourcer, de har. Møderne i beboerrådet vil have fokus på behov i området.

Praksis i aktiviteten vil være en indledende støtte til beboerne i forhold til at afsøge, hvorledes beboerne ser den mest effektive organisering kan lade sig gøre. På baggrund af de erfaringer vi til nu har gjort os, forventes det, at beboerrådet vil have en fast kerne af medlemmer. Forretningsgangen vil fastlægges med et stormøde i foråret 2013. Under beboerrådet vil etableres midlertidige udvalg, der vil gå i dybden med specifikke problemstillinger såsom tryghed i boligområderne eller naboskab.

Det er hensigten gennem en opdyrkning af engagement styrkes ejerskabet til den boligsociale indsats, og de aktive beboere vil foregå som ambassadører for den boligsociale indsats. Det vil sige, at de spreder viden om den boligsociale indsats aktiviteter blandt andre beboere i boligområderne. Dernæst at de vil styrke beboerdemokratiet i boligområderne gennem inddragelse af beboerne.

#### Medarbejderressourcer

Der vil tilknyttes en boligsocial medarbejder til aktiviteten 4 timer ugentligt. Ligeledes vil Bysekretariatets sekretariatsleder tilknyttes aktiviteten.

#### Succeskriterier

Følgende succeskriterier er lagt for aktiviteten:

- minimum 15 beboere tilknyttes

- minimum 8 beboere deltager i gennemsnit pr. møde
- at der sker en øgning i antallet af tilfredse beboere i boligområderne

### **Samarbejdsrelationer**

Aktiviteten vil omhandle koordinering mellem mange interessenter. Det vil sige, at der vil samarbejdes bredt med foreninger og andre, hvor beboerne er repræsenteret. Dvs. lokale foreninger og afdelingsbestyrelser, men også enkelte beboere.

### **Lokal evaluering**

Medarbejder vil løbende sikre referater af møder. Bysekretariatet vil løbende følge op, og evaluere indsatsen med medarbejderen.

## **5.3.2 Initiativ vedr. særligt udsatte beboere**

### **Problemkompleks**

I de tre boligområder er mange beboere udenfor arbejdsmarkedet og er derfor hjemmegående. Nogle pga. ledighed, andre pga. fysiske og psykiske omstændigheder og nogle gange også kultur. De har tit kun kontakt med omverden gennem boligorganisationernes ejendomsfunktionærer. Ejendomsfunktionærerne i de tre boligområder mærker dagligt, at det er udsatte boligområder, de arbejder i, og håndterer i den forbindelse mangeartede henvendelser og klager fra beboerne. Som en ejendomsfunktionær har udtrykt det "alting tager bare længere tid heroppe end andre steder".

### **Mål**

At opnå en bedre personlig kontakt med de mest udsatte beboere i boligområderne og herigennem styrke naboskabet.

### **Målgruppe**

Hjemmegående voksne og deres familier. Psykisk og fysisk svage beboere og sårbare beboere.

### **Indhold og praksis**

Den boligsociale indsats ønsker at styrke samarbejdet med de lokale ejendomsfunktionærer, og sikre en bedre brobygning over til de boligsociale aktiviteter. For at det kan lykkes er det nødvendigt, at ejendomsfunktionærerne introduceres til den boligsociale indsats og de aktiviteter der udbydes til beboerne. Hertil vil ejendomsfunktionærerne modtage undervisning i forhold til bl.a.:

- hvordan kan jeg håndtere konflikter der skyldes kulturelle forskelle,
- indikationer for socialt udsathed,
- kommunikation

Information og undervisning vil lægges som temadage afstemt med ejendomsfunktionærerne og inspektørerne.

### **Medarbejderressourcer**

Der vil tilknyttes en boligsocial medarbejder til aktiviteten 7 timer pr. uge til koordinering af aktiviteten samt kontakt til ejendomsfunktionærerne.

## **Succeskriterier**

Følgende succeskriterier er fastlagt for aktiviteten:

- det ventes, at minimum 10 ejendomsfunktionærer vil tilknyttes aktiviteten i løbet af projektperioden.
- Det ventes, at alle vil gennemføre de planlagte temadage.
- Det ventes, at 70 % af de deltagende ejendomsfunktionærer vil kontakte den boligsociale medarbejder med henblik på samarbejde omkring en beboer.

## **Samarbejdsrelationer**

Der vil være et tæt samarbejde mellem medarbejderne i den boligsociale indsats og ejendomsfunktionærerne.

## **Lokal evaluering**

Den boligsociale medarbejder vil løbende føre registrant over aktiviteten, fremmødet på temadage og henvendelser fra ejendomsfunktionærerne. Bysekretariatet vil løbende følge op, og evaluere indsatsen med medarbejderen.

### **5.3.3 Kompetenceløft til afdelingsbestyrelser og beboerdrevne foreninger**

#### **Problemkompleks**

Afdelingsbestyrelserne i Randers Nordby oplever store udfordringer med beboernes opbakning og deltagelse i beboerdemokratiet. Det er svært at få nye beboere til at stille op til bestyrelserne, og der er jævnligt konflikter i afdelingerne. Hertil samarbejder den boligsociale indsats med flere forskelligartede beboerdrevne foreninger etableret under den foregående Helhedsplan. Disse omfatter motionsforening, fiskeforening, multietniske foreninger mv.

Afdelingsbestyrelserne og de forskellige beboerdrevne foreninger er præget af bestyrelser, der pga. sociale og helbredsmæssige årsager har svært ved at fungere både praktisk og socialt. Afdelingsbestyrelserne og de beboerdrevne foreninger er en vigtig samarbejdspartner og aktør i den boligsociale indsats, da de udgør platforme hvorfra aktiviteter kan iværksættes og relationer opbygges, og hvor igennem naboskab og fællesskab i boligområderne kan styrkes. Tillige kan de på sigt medvirke til at forankre elementer af den boligsociale indsats. For at forankring og samarbejde kan lykkes er det derfor nødvendigt at styrke beboernes engagement samt forenings- og afdelingsbestyrelserne.

#### **Mål**

En styrkelse af beboerdemokratiet og at eksisterende beboerdrevne foreninger bliver selvkørende mhp. styrkelse af naboskab og fællesskab og forankring af boligsociale aktiviteter.

#### **Målgruppe**

Afdelingsbestyrelser og beboerdrevne foreningsbestyrelser og beboere i de tre boligområder. Særligt fokus på voksne beboere over 18 år.

#### **Indhold og praksis**

Der skal ske en kompetenceudvikling af afdelingsbestyrelserne og de beboerdrevne foreningers bestyrelse. Herunder støtte i form af: deltagelse på møder, hjælp til budget og regnskab, opfølgning på handlingsplaner

og hjælp til at forstå de forskellige roller i en bestyrelse/forening. Herigennem bliver foreningerne/bestyrelserne styrket og kan medvirke til at skabe muligheder i Randers Nordby.

Processen vil være kendetegnet ved følgende faser:

- Foreninger/bestyrelser udarbejder en handleplan for udvikling, hvor de er med selv til at sætte mål, og vurdere på opnåelse.
- Med udgangspunkt i handleplanen iværksættes de processer der vurderes at kunne udvikle foreningen/bestyrelsen på netop de områder, den vurderer hensigtsmæssige. Helt konkret kan det være:
  - Hvad er et budget og hvordan styrer man efter et
  - Koordinering af aktiviteter
  - Hvervning af medlemmer/deltagere/bestyrelsesmedlemmer
  - Hvervning af frivillige
  - Konfliktløsning
  - Rolleforståelse – hvad kan man forvente af en bestyrelse og frivillige
  - Samarbejde med andre foreninger/bestyrelser
  - Nedsættelse af udvalg
  - Hvordan kommunikerer vi på tværs af kulturskel uden, at der opstår konflikt

### **Medarbejderressourcer**

Projektet vil bemannes med en boligsocial medarbejder 12 timer ugentligt.

### **Succeskriterier**

Det forventes, at aktiviteten vil opnå følgende:

- Etablering af samarbejde med minimum 7 beboerdrevne foreninger/afdelingsbestyrelser
- 75 % af de deltagende bestyrelsesmedlemmer oplever forbedrede kompetencer og viden
- Der kan observeres et forbedret naboskab i boligområderne

### **Samarbejdsrelationer**

Der vil samarbejdes med en række aktører. Herunder Frivilligværket i Randers, DGI, Center for Frivilligt socialt arbejde, boligorganisationer, BL samt Kultur og Fritidsforvaltningen i Randers kommune.

### **Lokal evaluering**

Den boligsociale medarbejder vil føre registrant over aktiviteten, sikre udarbejdelse af handleplan og gennemførelsen af denne. Bysekretariatet vil løbende følge op, og evaluere indsatsen med medarbejderen.

## **5.3.4 Beboeraktiviteter (aktivitetsforeningen og VHIF)**

### **Problemkompleks**

I Nordbyen er der to beboerdrevne aktivitetsforeninger: Aktivitetsforeningen Jennumparken og VHIF i Vangdalparken. Begge foreninger har til formål at afholde aktiviteter for beboerne. Med aktiviteterne skabes der grundlag for et styrket naboskab og fællesskab. Foreningerne oplever udfordringer i forhold til at tiltrække beboerne med de aktiviteter der iværksættes, og der er behov for at der arbejdes for et bredere kendskab og engagement blandt beboerne for deltagelse i aktiviteter. Aktivitetsforeningerne er organiseret i

boligorganisationerne, får administrationsstøtte af Bysekretariatet, og indgår herved i den boligsociale indsats.

### **Mål**

At skabe muligheder for socialt samvær i boligområderne, og herigennem øge trygheden i boligområderne.

### **Målgruppe**

Alle beboere i Nordbyen.

### **Indhold og praksis**

Aktivitetsforeningerne afvikler hvert år en lang række aktiviteter. Disse skal hele tiden tilpasses de behov beboerne giver udtryk for. De aktiviteter, som aktivitetsforeningerne iværksætter, vil omfatte:

- Udflugter
- Enkeltstående arrangementer

Aktiviteterne koordineres af aktivitetsforeningernes bestyrelse og udføres af frivillige beboere. Den boligsociale indsats samarbejder tæt med aktivitetsforeningerne, og støtter op om foreningernes virke med deltagelse i koordinering og synliggørelse af aktiviteter.

### **Medarbejderressourcer**

Der vil være en boligsocial medarbejder tilknyttet aktiviteten med 1 time om ugen. Hertil står Bysekretariatets administrative medarbejder for al administration, dvs. medlemsregistrering og bogføring.

### **Succeskriterier**

Der arbejdes med følgende succeskriterier:

- Der gennemføres månedlige møder med foreningens bestyrelse
- Der gennemføres årligt min. 3 enkeltstående aktiviteter
- Der sker en øgning i antallet af tilfredse beboere fra 82 % til 90 %

### **Samarbejdsrelationer**

Bysekretariatet, boligorganisationer og aktivitetsforeninger vil samarbejde om aktiviteter for beboerne.

### **Lokal evaluering**

Den boligsociale medarbejder vil løbende føre registrant over de iværksatte aktiviteter i foreningerne. Bysekretariatet vil løbende følge op, og evaluere indsatsen med medarbejderen.

## **5.3.5 Fællesspisning**

### **Problemkompleks**

I de tre boligområder bor mange forskellige slags mennesker. Der er etnisk danske beboere, og beboere med anden etnisk baggrund. Der er unge, og der er gamle. Der er beboere, der tilhører en boligorganisation og andre, der tilhører en anden. Det er ofte nemt at få øje på, hvor vi ikke ligner hinanden, og det er ofte her kimen til dårligt naboskab findes.

## Mål

Gennem fællesspisninger er målet at styrke naboskab og tolerancen i boligområderne.

## Målgruppe

Alle beboere i de tre boligområder.

## Indhold og praksis

Der vil afholdes fællesspisninger for beboerne ca. en gang om måneden. Til fællesspisningerne kan der være temaer såsom etnisk madaften.

Etnisk madaften: Mad viser sig ofte at være en god måde at mødes på, på tværs af kulturer. Fællesspisningerne vil laves både med retter som deltagerne selv medbringer til en buffet eller som færdiglavet mad tilberedt i ParkCafeens køkken. Integreret i fællesspisningen vil være formidlingen af elementer fra den kultur, der laves mad fra. Det kan være udstillinger, foredrag eller opvisninger.

Almindelig fællesspisning: i boligområderne bor en del ældre og enlige. Med fællesspisningerne sættes rammerne for hyggeligt samvær og styrkelse af sociale netværk.

## Medarbejderressourcer

Der vil tilknyttes en boligsocial medarbejder til aktiviteten med gennemsnitligt 2 timer pr. uge.

## Succeskriterier

Følgende succeskriterier er lagt for aktiviteten:

- Der vil deltage gennemsnitligt 35 personer pr. fællesspisning
- Ved hver fællesspisning vil to beboere medvirke til at planlægge arrangementet
- Der vil ske en stigning i antallet af beboere der vurderer naboskabet i boligområderne positivt i forhold til tidligere vurderinger.

## Samarbejdsrelationer

Der vil samarbejdes med Randers produktionshøjskolen, der driver ParkCafeens køkken, om aktiviteten.

## Lokal evaluering

Den boligsociale medarbejder vil føre registrant over fremmødet til fællesspisningerne. Bysekretariatet vil løbende følge op, og evaluere aktiviteten med medarbejderen.

## 5.3.6 Beboeraktivitetspulje

### Problemkompleks

I Nordbyen er der en beboerdrevet aktivitetsforening: Aktivitetsforeningen Jennumparken, hvis formål er at afholde aktiviteter for beboerne. Beboersammensætningen i Nordbyen afspejler en befolkning med lavt uddannelsesniveau og beskæftigelsesgrad, hvor der er behov for aktiviteter der kan styrke beboernes kompetencer, herunder de frivilliges. Aktivitetsforeningen ønsker at de iværksatte aktiviteter skal imødekomme de behov der er i boligområdet både i forhold beboeraktiviteter, men også i forhold til opkvalificering og kompetenceudvikling.

## **Mål**

At udvikle de frivillige og beboernes kompetencer, der kan medvirke til at styrke den frivillige indsats.

## **Målgruppe**

Engagerede og frivillige beboere i Nordbyen. Ca. 25 beboere. Samt alle beboere i Nordbyen, ca. 3700 personer.

## **Indhold og praksis**

Det er ønsket med aktiviteten at støtte op om foreningens bestyrelse og frivillige i deres bestræbelser på at iværksætte aktiviteter, der giver Nordbyens beboere og frivillige et kompetenceløft. Med udgangspunkt i foreningens medlemmers behov vil der en gang årligt udarbejdes en plan for aktiviteter det efterfølgende år. Aktivitetsplanen vil indeholde aktiviteter såsom PC/IT undervisning ved frivillige, traditionsfester, motionsaktiviteter og kurser for frivillige.

Med aktiviteterne skabes der grundlag for et styrket naboskab og fællesskab, men det ønskes ligeledes at styrke de frivillige beboeres kompetencer og at iværksætte aktiviteter, der styrker de almindelige beboeres kompetencer.

Planen vil udarbejdes ved udgangen af året, og fremsendes til godkendelse hos Landsbygefonden

## **Medarbejderressourcer**

Der vil være en boligsocial medarbejder tilknyttet aktiviteten med 2 timer om ugen.

## **Succeskriterier**

Der arbejdes med følgende succeskriterier:

- Der udarbejdes årligt en plan for beboeraktiviteter, der støtter op om de boligsociale aktiviteter og giver beboerne et kompetenceløft. Planen indsendes til godkendelse hos Landsbygefonden
- Der gennemføres årligt minimum 4 faste aktiviteter samt 2 enkeltstående aktiviteter.
- 10 beboere arbejder frivilligt i boligområdet hvert år.

## **Samarbejdsrelationer**

Bysekretariatet, boligorganisationer og aktivitetsforeningen vil samarbejde om aktiviteter for beboerne.

## **Lokal evaluering**

Den boligsociale medarbejder vil løbende føre registrant over de iværksatte aktiviteter. Bysekretariatet vil løbende følge op, og evaluere indsatsen med medarbejderen.



## 5.4 Image og kommunikation

### Problemkompleks

Randers Nordby har et dårligt omdømme i Randers. Det dårlige omdømme påvirker bl.a. beboernes egen oplevelse af boligområderne, og i den seneste beboerundersøgelse har 44 % af beboerne givet udtryk for, at de oplever, at deres boligområde har et meget dårligt eller dårligt omdømme. Af disse mener 17 %, at det skyldes kriminalitet. Faktum er, at kriminaliteten i Nordbyen ikke er højere end i resten af Randers. Men myten om en høj kriminalitet er medvirkende til at skabe utryghed blandt beboerne, og gør det ikke mindst problematisk at tiltrække og fastholde ressourcestærke beboere i områderne.

Det er beboernes ønske at tiltrække og fastholde ressourcestærke beboere i de tre områder. På beboermøder afholdt i forbindelse med udarbejdelsen af Helhedsplanen gav flere beboere udtryk for et ønske om at ændre i beboersammensætningen. Dette understøttes i den seneste beboerundersøgelse, hvor 24 % af respondenterne mener, at ændringer i beboersammensætningen kan være medvirkende til at gøre de almene boligområder i Nordbyen til et endnu bedre sted at bo.

For at det kan lykkes er det nødvendigt at gøre områderne mere attraktive at bo i. Det kræver en målrettet indsats på flere niveauer at ændre denne opfattelse, og derfor er det vigtigt at prioritere indsatsen image og kommunikation.

### Målgruppe

Målgruppen for indsatsen vil betragtes ud fra 3 niveauer:

Niveau 1: Alle beboere i de tre boligområder

Niveau 2: Naboer i boligområderne der støder op til boligområderne samt samarbejdspartnere

Niveau 3: resten af Randers By og det øvrige samfund

### Mål

Det langsigtede mål med indsatsen er at ændre ikke bare omverdens opfattelse af Randers Nordby, men også beboernes egen oplevelse af områderne.

### Succeskriterier

Følgende succeskriterier er lagt for indsatsområdet:

- Færre beboere vurderer boligområdernes omdømme negativt i forhold til i 2012
- Lavere "tomgang" på ledige lejemål end i 2011

### Aktiviteter

Følgende aktiviteter vil iværksættes under indsatsområdet:

1. Intern og ekstern kommunikation
2. Pressestrategi
3. Borgerjournalister i Nordbyen

### 5.4.1 Intern og ekstern kommunikation

#### Problemkompleks

Der er brug for at kommunikere Helhedsplanens aktiviteter ud til beboerne i de tre boligområder. Der bor mange forskellige mennesker i forskellig alder, med forskellige sprog, og forskellig mulighed for at få

information. For at nå så mange af beboerne som muligt, er det derfor nødvendigt at der bruges forskellige medier.

Beboerne i de tre boligområder oplever, at deres boligområder har et dårligt omdømme i Randers. Det dårlige omdømme påvirker bl.a. beboernes egen oplevelse af boligområderne, og i den seneste beboerundersøgelse har 44 % af beboerne givet udtryk for, at de oplever, at deres boligområde har et meget dårligt eller dårligt omdømme.

To af boligområderne er omgivet af parcelhuskvarterer. Det er ønsket, at naboerne her får viden om deres naboer i de almene boligområder dels for at nedbryde fordomme om beboerne, og dels for at modvirke, at områderne opfattes som ”by i byen”. Endvidere er det vigtigt, at medarbejdere i institutioner i områderne og boligselskabernes medarbejdere får en viden om hvilke aktiviteter, der foregår i området, således den boligsociale indsats aktiviteter formidles ud til så mange som muligt.

## **Mål**

Målet med aktiviteten er, at beboerne oplever deres boligområde opnår et bedre omdømme.

## **Målgruppe**

Alle beboere i de tre boligområder, naboer til boligområderne, medarbejdere i institutioner i områderne, medarbejdere i Helhedsplanen og i Boligorganisationerne(niveau 1 og 2).

## **Indhold og praksis**

- Nordbyposten: Hver fjerde måned bliver der udgivet et beboerblad, der dækker hele Nordbyen. Det prioriteres, at Nordbyposten bliver læsevenlig, hvor brug af billeder skal understøtte tekst.
- Hjemmeside: Bysekretariatets og den boligsociale indsats hjemmeside vil indeholde opdaterede nyheder fra området, oversigt over aktiviteter og kontaktoplysninger. På hjemmesiden skal der være fokus på de gode historier fra livet i området. Hjemmesiden vil desuden indeholde links til helhedsplanen, forskellige rapporter mv.
- Elektronisk nyhedsbrev: Et månedligt nyhedsbrev udsendes til tilmeldte modtagere via hjemmesiden. Nyhedsbrevet vil indeholde nyt om aktiviteter og begivenheder i Randers Nordby
- Sociale medier: Helhedsplanens medarbejdere vil bruge de sociale medier, især facebook til at kommunikere med beboerne. Endvidere vil der blive lavet små film til den boligsociale indsats egen YouTube-kanal.
- Opslag: Opslag i opgangene vil blive brugt til at gøre beboerne opmærksomme på aktuelle begivenheder i området.

## **Medarbejderressourcer**

Der vil tilknyttes en boligsocial medarbejder til aktiviteten 3 timer ugentligt.

## **Succeskriterier**

- NordbyPosten udgives 3 gange årligt.
- Bysekretariatets hjemmeside besøges af gennemsnitlige 400 unikke besøgende om måneden oktober 2012. Det tal forventes at stige til gennemsnitligt 600 unikke besøgende om måneden i 2016.
- Det forventes, at der sker et fald fra 44 % til 30 % blandt beboere der vurderer deres boligområde til at have et dårligt omdømme.

## **Samarbejdsrelationer**

Relevante samarbejdspartnere er beboerne selv i form af beboerjournalister og unge fra FritidsTjansen, der i et internt job, kan have kommunikationsopgaver i form af bl.a. at lave film og opslag. Hertil kommer samarbejde med boligorganisationerne, der kan medvirke til at formidle ud til beboerne.

## **Lokal evaluering**

Evaluering vil foretages af den boligsociale medarbejder og Bysekretariatet. Bysekretariatet vil løbende følge op, og evaluere indsatsen med medarbejderen.

## **5.4.2 Pressestrategi**

### **Problemkompleks**

Randers Nordby har et dårligt image i Randers. Det dårlige image påvirker ikke bare beboernes egen oplevelse af boligområderne, og er medvirkende til at skabe utryghed blandt beboerne. Det dårlige image gør det også problematisk at fastholde og tiltrække ressourcestærke beboere i områderne. Ofte sker der det, at når beboerne oparbejder ressourcer, så fraflytter de områderne og andre mere ressourcetsvage beboere kommer til.

### **Mål**

Det er ønsket at gennem en målrettet pressestrategi at ændre omverdens syn på de almene boligområder i Randers Nordby.

### **Målgruppe**

Borgere i Randers generelt, samarbejdspartnere og beboerne selv.

### **Indhold og praksis**

Der vil blive udarbejdet en pressestrategi, hvor formidling af de gode historier om livet i Nordbyen er centralt. I forbindelse med udarbejdelsen af helhedsplanen blev konceptet "Jeg elsker Randers Nordby" udviklet. Dette vil videreføres i pressestrategien. Fokus vil være på de ting som beboerne mener, er Nordbyens ressourcer:

- En bydel hvor der er plads til forskellighed
- Pæne grønne områder og gode lejligheder
- En god beliggenhed mellem land og by
- Børnevenlige områder med skoler, institutioner, klubber og legepladser
- En aktiv bydel med mange aktiviteter
- En bydel præget af fællesskab, et godt naboskab og samvær

Ved at kommunikere det ud, som beboerne selv oplever, er positivt ved deres boligområde, er det ønsket at få ændret omverdens syn på Nordbyen, og herigennem tiltrække mere ressourcestærke beboere, således beboernes ønske om et mere positivt omdømme og en ændret beboersammensætning kan gå i opfyldelse.

Bysekretariatet vil i den henseende fortsætte samarbejdet med Randers kommunes kommunikationsafdeling og boligorganisationer om, at besøg i Nordbyen indgår, når der er besøg fra folketinget eller andre. Gennem disse besøg opnår boligområderne positiv omtale.

## **Medarbejderressourcer**

Bysekretariatet er ansvarlig for udarbejdelsen og udmøntningen af pressestrategien. Det ventes, at der vil bruges minimum 2 timer ugentligt henover hele projektperioden.

## **Succeskriterier**

Følgende succeskriterier er lagt for aktiviteten:

- Der udarbejdes pressemeddelelse vedr. den boligsociale indsats minimum 4 gange om året
- Det ventes, at der vil være minimum et besøg årligt af politikere eller andre nøglepersoner
- Der sker et procentvis fald i fraflytningsprocenten set henover hele perioden

## **Samarbejdsrelationer**

Der vil etableres samarbejde med boligorganisationer og Randers kommune om formidling af de gode historier fra Nordbyen ud til pressen og via egne kommunikationskanaler

## **Lokal evaluering**

Aktiviteten vil løbende evalueres af Bysekretariatet.

### **5.4.3 Borgerjournalister i Nordbyen**

#### **Problemkompleks**

Ca. hver fjerde beboer i Nordbyen oplever, at fordomme præger det omgivende samfunds billede af Randers Nordby, og knap hver anden beboer oplever, at bydelen har et dårligt ry. På den anden side giver 82 % af beboerne udtryk for tilfredshed med at bo i Nordbyen, og oplever at det er et godt sted at bo. Der er brug for at dette store flertal får deres syn på bydelen bragt ud til ikke bare omverden, men også at man som beboer i Nordbyen får en bekræftelse på, at Nordbyen er et godt sted at bo.

#### **Mål**

Det er ønsket at gennem beboernes egne historier at ændre omverdens syn på de almene boligområder i Randers Nordby.

#### **Målgruppe**

Borgere i Randers generelt, samarbejdspartnere og beboerne selv.

#### **Indhold og praksis**

Der er under den tidligere Helhedsplan blevet etableret en mindre mediegruppe bestående af borgerjournalister. Mediegruppen vil blive fastholdt og samtidig blive udvidet, så de allerede uddannede skal være rollemodeller for nye borgerjournalister.

Mediegruppen mødes hver tredje uge, og vil i høj grad tage form som redaktionsmøder. Der vil løbende iværksættes kompetencegivende undervisning i journalistiske emner, der skal styrke borgerjournalisternes historiefortælling. Undervisning vil forestås af den boligsociale medarbejder.

Borgerjournalisterne skal til dels tage del i redigering af Nordbyposten, og til dels skal de skrive historier om livet i områderne til hjemmeside.

### **Medarbejderressourcer**

Der vil tilknyttes en boligsocial medarbejder til aktiviteten med 4 timer pr. uge.

### **Succeskriterier**

Følgende succeskriterier er lagt for aktiviteten:

- Der vil tilknyttes 20 beboere til aktiviteten i løbet af projektperioden
- Borgerjournalisterne vil skrive ca. 20 historier om året, der vil blive bragt på Bysekretariatets hjemmeside eller i Nordbyposten.
- Flere beboere udtrykker tilfredshed med at bo i boligområderne end i 2012.

### **Samarbejdsrelationer**

Der vil etableres samarbejde med Randers kommunes kommunikationsafdeling om at bringe historier fra Nordbyen. Der vil samarbejdes med biblioteker og andre om at viderebringe beboernes historier.

### **Lokal evaluering**

Den boligsociale medarbejder vil føre registrant over borgerjournalister og fremmøde på redaktionsmøde. Aktiviteten vil løbende evalueres af Bysekretariatet.

## 5.5 Udsatte grupper

### Problemkompleks

I boligområderne lever nogle af de mest udsatte borgere i Randers. Det er beboere med en dårlig sundhed, lavt uddannelsesniveau, lav indkomst etc. Hertil kommer, at flere bærer på en negativ social arv med svigt i barndommen og en dårlig start på livet. Alle disse forhold bidrager til at nogle beboere får oparbejdet en stor gæld, der gør det uoverskueligt at sætte ny retning på livet gennem bl.a. uddannelse. For andre er det udfordring at afholde konfirmation for børnene eller give dem mulighed for at deltage i fritidsaktiviteter. For andre bliver det problematisk at betale de faste udgifter, hvorved de bliver udsættelsestruede og endnu mere marginaliserede.

### Målgruppe

Økonomisk trængte beboere i de tre boligområder.

### Mål

At styrke beboernes handlemuligheder gennem økonomisk rådgivning.

### Succeskriterier for indsatsområdet

Følgende succeskriterier er lagt for indsatsområdet:

- Færre udsættelser end i 2011

### Aktiviteter

Følgende aktiviteter vil udbydes under indsatsområdet:

1. økonomisk rådgivning

### 5.5.1 Økonomisk rådgivning

#### Problemkompleks

I de tre boligområder bor mange af de borgere i Randers kommune, der er mest økonomisk trængte. Her lever enlige med en lille indkomst, familier hvor den ene ægtefælle er udenfor arbejdsmarkedet, men som af forskellige årsager ikke modtager ydelser fra det offentlige. Det betyder, at der blandt beboerne er familier med et begrænset økonomisk råderum, der gør det svært at få hverdagen til at hænge sammen. Hertil kommer, at flere har gældsproblemer, der kun gør problemerne større. I boligområderne medfører dårlig økonomi blandt lejerne udsættelser, og i Randers Nordby udgjorde det ca. 100 udsættelser i 2011.

#### Mål

Målet med aktiviteten er at yde økonomisk rådgivning til beboere truet af udsættelse (ca. 100 sager om året) samt beboere med en trængt økonomi, der har brug for at få overblik over deres økonomi.

#### Målgruppe

Familier og enlige i Helhedsplanens indsatsområder, hvor der er behov for en forebyggende indsats i forhold til udsættelse. Særligt beboere der står overfor udsættelse.

## **Indhold og praksis**

Den økonomiske rådgivning skal hjælpe udsatte beboere til at få et overblik over deres økonomiske situation og motivere dem til at reducere deres forbrug og gæld. På lang sigt skal beboeren blive i stand til at mestre sin økonomi.

Bysekretariatet samarbejder med eksterne partnere om økonomisk rådgivning. BRF kredit stiller økonomiske rådgivere til rådighed 2 gange om måneden i 3 timer 9 måneder om året. Rådgivningen vil ydes på individuel basis og er anonym.

Den boligsociale indsats samarbejder med rådgiverne i forhold til at formidle tilbuddet til beboere med mange problematikker (sundhedsproblemer, problemer med området, langtidsledighed, gæld, udsættelse eller familieproblemer). Der er ligeledes tilknyttet en boligsocial medarbejder der kan følge med dem der søger hjælp, hvis der er behov for det, og herved gøre beboerne trygge ved at tage imod tilbuddet.

Den boligsociale indsats sørger også for at reklamere for tilbuddet gennem Nordbyposten, et månedlig elektronisk nyhedsbrev, oplysning om tilbuddet på Facebook, postkort som uddeles til samarbejdspartnere og er tilgængelig offentligt steder samt opslag.

## **Medarbejderressourcer**

Rådgivningen vil ydes af samarbejdspartnere såsom BRF Kredit, der stiller personale til rådighed for aktiviteten. Der tilknyttes en boligsocial medarbejder til aktiviteten 5 timer ugentligt. Bysekretariatets leder er tovholder for partnerskabet.

## **Succeskriterier**

Følgende succeskriterier er sat for aktiviteten:

- Det ventes at der på årsbasis er 20 unikke beboere der kommer i kontakt med rådgivningen.
- At alle der henvender sig deltager i en rådgivning eller får udarbejdet en handleplan.
- At 75 % får indfriet deres handleplan.

## **Samarbejdsrelationer**

Der vil samarbejdes med eksterne samarbejdspartnere såsom BRF kredit om at stille medarbejdere til rådighed for aktiviteten.

## **Lokal evaluering**

Rådgiverne udfylder anonymiseret registrant ved henvendelse. Denne synliggør hvad henvendelsen vedrører. Den boligsociale medarbejder vil løbende følge op på aktivitetens forløb. Bysekretariatet vil løbende følge op, og evaluere indsatsen med medarbejderen.

## 5.6 Sundhed

### Problemkompleks

Mange af familierne i de tre boligområder er kendetegnet ved dårlig sundhed. Årsagerne hertil er mange, men bl.a. et lavt uddannelsesniveau er en af årsagerne, og afspejler sig blandt andet i familiernes kostvaner. Vaner som børn og unge fra de udsatte familier tager med sig videre i livet, og igen giver videre til deres efterkommere. Hertil kommer børn og unge med problemer i forhold til primært overvægt. Overvægten giver mange problemer i hverdagen for det barn/den unge det rammer. Det kan være mobning, der igen medfører vægring ved at gå i skole eller at deltage i fritidsaktiviteter samt ringe selvtillid.

### Målgruppe

Familier med dårlig sundhed samt overvægtige børn.

### Mål

At fremme sundheden hos udsatte familier, børn og unge i Nordbyen.

### Succeskriterier

At der opnås en sundere livsstil blandt Nordbyens udsatte familier samt børn og unge.

### Aktiviteter

Følgende aktiviteter vil iværksættes i forhold til sundhed:

1. familiers sundhed – en særligt støttende vejledning for familier

### 5.6.1 Familiers sundhed – en særligt støttende vejledning for familier

#### Problemkompleks

Mange børn og unge lever i familier, hvor manglende viden om sund kost og sundhed er hverdagen. I disse familier er det en stor udfordring ikke at lade disse forhold gå i arv til børnene, således at den sociale arv videreføres. Det er vigtigt at støtte forældrene i deres forældreskab og støtte op om dem, så den sociale mobilitet understøttes og forældrene får redskaber, der kan støtte deres børn videre i deres tilværelse.

#### Mål

Målet med indsatsen vil være at give familierne grundlæggende redskaber til at styrke deres egen handlekompetence i forhold til sundhed og at forebygge sundhedsmæssige problemstillinger i familierne, så tidligt som muligt.

#### Målgruppe

Familier i de tre boligområder. Herunder familier med overvægtige børn.

#### Indhold og praksis

Kontakt til målgruppen vil etableres på forskellig vis. I nogle tilfælde via samarbejdet med de lokale institutioner og skoler. Andre via familiestøtterne ved Randers kommune.



Aktivitetens indhold vil bestå af særligt tilrettelagte forløb for familier, børn og unge. Behovene for vejledning vil variere, og derfor vil længden og sammensætning af forløb ligeledes variere. I forløbene kan følgende elementer indgå:

- Diætistvejledning. Herunder:
  - Viden om den optimale kost i forhold til barnets udvikling og sundhed
  - Skabe struktur i måltiderne
  - Hjælp til indkøb. Hvordan vælger man de rette produkter
- Tandpleje – hvad er forældrenes ansvar, og hvordan gør man det

### **Medarbejderressourcer**

Der vil tilknyttes en boligsocial medarbejder til aktiviteten med 10 timer om ugen. Medarbejderen vil dels være kontaktperson til familierne og dels være koordinerende i forhold til samarbejdspartnere.

### **Succeskriterier**

- Det ventes at der i projektperioden vil deltage 10 familier pr. år i et vejledningsforløb.
- Det ventes, at 90 % af de familier der indgår i forløb vil få udarbejdet en handleplan for en sundere livsstil
- Det ventes, at 75 % af de familier som har deltaget i et forløb oplever en sundere livsstil 6 måneder efter interventionens start.

### **Samarbejdsrelationer**

Der vil samarbejdes bredt med tandplejen, Sundhedscentret, Familiehuset og institutioner i lokalområderne.

### **Lokal evaluering**

Den boligsociale medarbejder vil løbende fører registrant over familieføløb. Bysekretariatet vil løbende følge op, og evaluere indsatsen med medarbejderen.

## 6. Organisering og evaluering

Organiseringen af den boligsociale indsats og koordineringen af Helhedsplanen vil ske med udgangspunkt i Bysekretariatet, der blev etableret i 2009 i forbindelse med Helhedsplanen for Randers Nordby 2009-2013. Herunder er en kort gennemgang af de forskellige niveauer i organiseringen.

### 6.1 Organisering af den boligsociale indsats

Den boligsociale indsats koordineres i det daglige af Bysekretariatet. Organisationsdiagrammet på side 51 illustrerer organiseringen af den boligsociale indsats i Randers.

#### 6.1.1 Det strategiske niveau

Som det fremgår af organisationsdiagrammet udgør Styregruppen samt den politiske følgegruppe det strategiske niveau i den boligsociale indsats.

Det er styregruppens opgave at tage beslutninger på strategisk niveau ligesom den har det overordnede ansvar for den boligsociale indsats. Herunder om de budgetmæssige rammer overholdes og om succeskriterier og mål indfries. Dertil vil styregruppen udarbejde oplæg til fælles indsatsområder. Styregruppen består af 9 medlemmer. Boligorganisationernes repræsentanter vil repræsentere to niveauer: et administrativt niveau og beboerniveau. På det administrative niveau vil kontorchefen fra RandersBolig deltage. På beboerniveau vil bestyrelsesformanden fra Møllevænget og Storgaarden samt lokal afdelingsbestyrelsesrepræsentant fra Lejerbo deltage. Fra kommunalt embedsniveau vil deltage 3 ledelsesrepræsentanter samt en direktør. Der vil dertil sidde en repræsentant fra Integrationsrådet i styregruppen. Bysekretariatets sekretariatsleder vil dertil indgå i Styregruppen. Styregruppens sammensætning skal sikre en bred opbakning til den boligsociale indsats, og at visionen for Randers Nordby indfries.

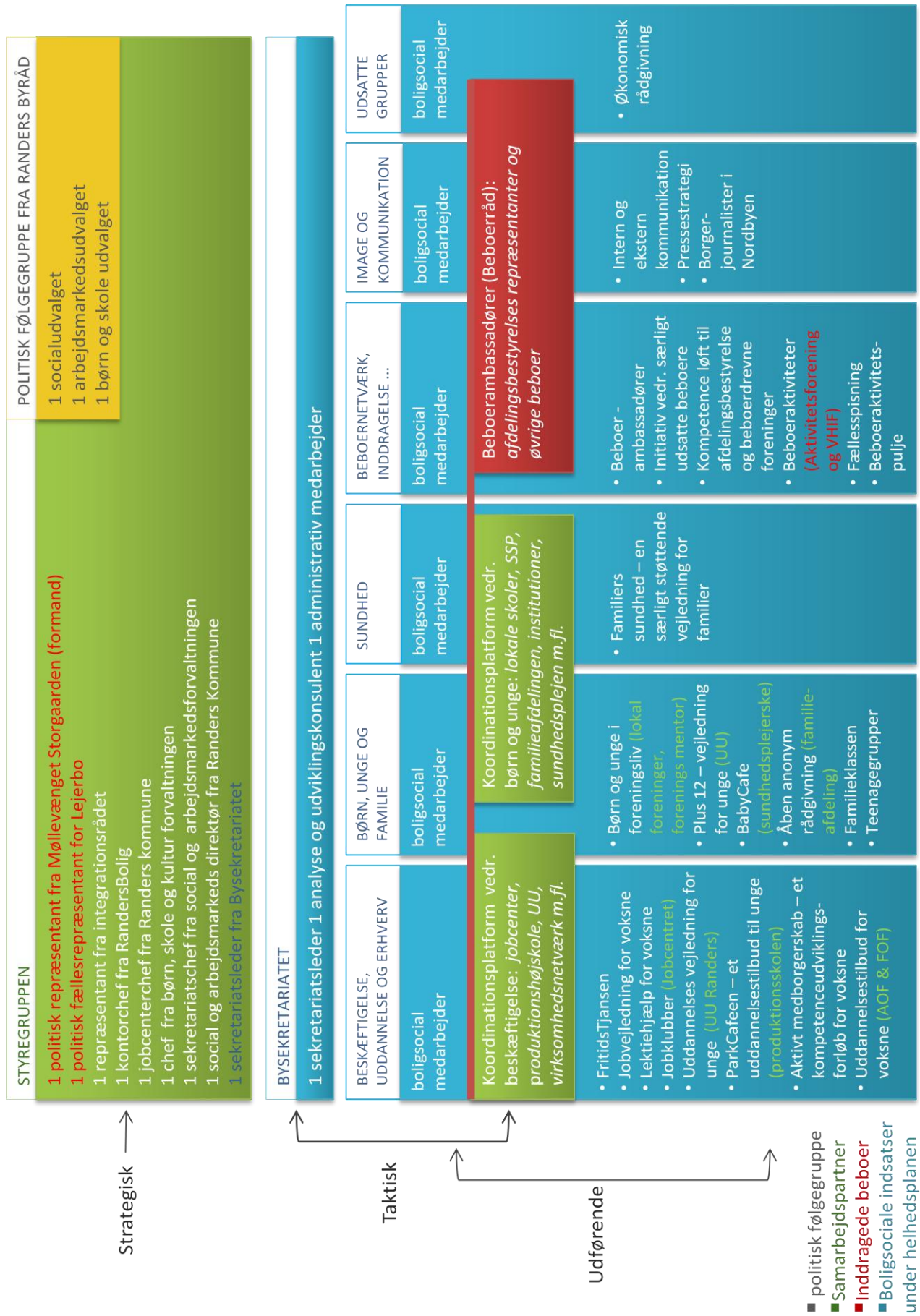
Den politiske følgegruppe har til opgave at fungere som rådgivende organ samt medvirke til at sikre et bredt ejerskab til den boligsociale helhedsplan. I den politiske følgegruppe vil sidde 1 repræsentant fra socialudvalget, 1 repræsentant fra arbejdsmarkedsudvalget samt en repræsentant fra børn og skoleudvalget. Disse udvalg repræsenterer størsteparten af indsatsområderne i Helhedsplanen. Repræsentanterne vil udpeges af deres respektive udvalg.

#### 6.1.2 Det taktiske niveau

På det taktiske niveau er Bysekretariatet. Bysekretariatet er et områdesekretariat, der er organisatorisk forankret under boligorganisationen Møllevænget og Storgaarden. Bysekretariatet vil bemannes med en sekretariatsleder, en analyse- og udviklingskonsulent og en administrativ medarbejder. Bysekretariatet står for den daglige koordinering og ledelse af den boligsociale indsats.

Bysekretariatets leder refererer til styregruppen, og har til opgave at holde styregruppen orienteret om fremdriften i de boligsociale aktiviteter og budgetstatus. Ligeledes er det sekretariatslederens opgave at sikre samarbejde med de forskellige forvaltninger i Randers kommune, boligorganisationer og andre og udarbejde samarbejdsaftaler, sikre forankring mv.. Det er også sekretariatslederens opgave at håndtere presse og den overordnede kommunikationsstrategi. I det daglige er det sekretariatslederen, der har personaleansvaret for de boligsociale medarbejdere.

Analyse- og udviklingskonsulentens opgave er at følge op på, om aktiviteterne møder de mål og succeskriterier, der er sat for de enkelte aktiviteter. Konsulenten har desuden til opgave at gennemføre beboerundersøgelser, udarbejde devalueringer og evalueringer, udarbejde rapporter, statusnotater mv. Ligeledes er det konsulentens opgave at udvikle og beskrive nye projekter i tæt samarbejde med de boligsociale medarbejdere og samarbejdspartnere.



### 6.1.3 Det udførende niveau

Mellem det udførende niveau, aktiviteterne og de boligsociale medarbejdere, finder man tre koordinationsplatforme: en for børn og unge, en for beskæftigelse og en for beboerrådet. Koordinationsplatformene vedrørende beskæftigelse og uddannelse samt og børn og unge, og har til formål at sikre koordinering mellem den boligsociale indsats og de kommunale indsatser på det udførende niveau. I koordinationsplatformen vedr. børn og unge deltager ledere og/eller medarbejdere fra lokale skoler, daginstitutioner, fritidshjem, ungdomsskole, sundhedspleje og SSP. På beskæftigelsesområdet vil der være repræsentanter fra Jobcentret, produktionshøjskolen, UU og evt. andre relevante uddannelsesinstitutioner. Beboerrådet har til formål at sikre beboernes inddragelse og ejerskab til den boligsociale indsats. I beboerrådet vil aktive beboere med interesse for den boligsociale indsats deltage. Herunder repræsentanter fra afdelingsbestyrelser, den lokale aktivitetsforening og øvrige beboere. Beboerråd og koordinationsplatformene har mulighed for at lave indstillinger til styregruppen i forhold til indsatsområder og aktiviteter.

I de tre koordinationsplatforme vil en boligsocial medarbejder samt sekretariatslederen deltage. Koordinationsplatformene vil mødes hvert kvartal, og det er sekretariatslederen der har ansvaret for at vedligeholde og udvide platformene efter behov. Den boligsociale medarbejder har til opgave at udarbejde dagsorden og referater.

På det udførende niveau finder man de boligsociale medarbejdere. Der vil være tilknyttet fire boligsociale medarbejdere på fuld tid. Hertil kommer to aktivitetsmedarbejdere med hver 8 timer pr. uge. Ydermere er der ansat to projektmedarbejdere med hver 8 timer. Disse stillinger vedr. øvrige projekter, og finansieres af ministerielle midler, men indgår i den boligsociale indsats.

## 6.2 Evaluering

Evalueringspraksissen i Randers Nordby vil koordineres af Bysekretariatets analyse- og udviklingskonsulent. Evaluering vil ske på to planer. På aktivitetsplan, herunder beskrivelse af best practice, samt på et mere overordnet plan via monitorering.

### 6.2.1 Evaluering på aktivitetsplan

Evaluering samt metodetilegnelse, -udvikling og beskrivelse er væsentlige elementer i den boligsociale indsats i Randers, og vil også indgå fremover. Helt konkret betyder det, at der indføres en formaliseret evalueringspraksis, hvor medarbejderen mødes med evalueringskonsulenten hver tredje måned med henblik på afdækning af best practice. Hvilke evaluerings- og dokumentationsmetoder der tages i anvendelse vil afhænge af den enkelte aktivitet. Følgende vil anvendes i den boligsociale indsats:

- registranter med individuelt definerede målgruppeindikatorer
- fremmødeprotokoller
- delaktivitetsbeskrivelser med præcisering af mål og metode
- målopfyldelseskemaer

Målet med evalueringen er at sikre, at den boligsociale indsats opnår de delmål og resultater, der er fastlagt for de enkelte aktiviteter. Men også at afdække effekter og resultater, der ikke var forudset. Via evalueringen kan der ligeledes skabes fokus på indsatsområder, som Helhedsplanen ikke kan dække og som der derfor bør søges midler til gennem fundraising til diverse puljer og fonde.

Ydermere udarbejdes der hvert kvartal fremdriftsrapport. Fremdriftsrapporten udarbejdes med henblik på at have en logbog over den samlede Helhedsplan. Fremdriftsrapporten bruges endvidere til at holde styregruppe og den politiske følgegruppe orienteret om fremdriften i den boligsociale indsats. Fremdriftsrapporten udgør endvidere kildematerialet til den årlige årsrapport.

### **6.2.2 Monitorering via beboerundersøgelse og indhentning af KÅS tabeller**

Monitoreringsindsatsen vil bestå af gennemførelse af beboerundersøgelser, og har til hensigt at give viden om beboersammensætningen i boligområdet, uhensigtsmæssige udviklinger samt beboernes oplevelse af boligområderne.

KÅS tabellerne vil indhentes hos Danmarks statistik en gang årligt. De vil indhentes for hvert boligområde. KÅS tabellerne giver indblik i en række forhold i beboersammensætningen og anvendes af den boligsociale indsats og Randers kommune til at afdække beboersammensætning og uhensigtsmæssig udvikling på en række parametre såsom andel af beboere på overførselsindkomst og uddannelsesniveau blandt beboerne set i relation til resten af Randers kommune.

I Randers Nordby vil der dertil gennemføres beboerundersøgelser, der skal medvirke til at afdække beboernes syn på deres boligområde. Beboerundersøgelserne vil afdække beboernes syn på deres boligområde på 6 forskellige temaer:

- Den generelle tilfredshed
- Tryghed
- De fysiske rammer
- Boligområdets omdømme
- Naboskab
- Ressourcer i boligområdet

Efteråret 2012 blev der gennemført en beboerundersøgelse i området omkring Glarbjergvej og Jennumparken. Denne vil udgøre en førmåling i denne Helhedsplan. I efteråret 2013 vil der derfor gennemføres en lignende førmåling i Vangdalparken.

Igen i efteråret 2016 vil der foretages en eftermåling i de tre boligområder på de samme temaer. Beboerundersøgelserne har til hensigt at supplere det foreliggende datamateriale såsom KÅS-tal med beboernes egen opfattelse af boligområdet.

Bysekretariatet vil ligeledes forsøge at lave en række delmålinger i boligområderne. Det opleves som en udfordring at få beboerne til at svare tilbage på de store beboerundersøgelser, så der vil eksperimenteres med tryghedsmålinger, tilfredsmålinger m.fl. Ligesom brugen af fokusgruppeinterviews vil anvendes til at få indblik i, om beboerne mærker til effekten af de boligsociale aktiviteter.

## 7. Tidsplan for Helhedsplanen

De beskrevne aktiviteter i Helhedsplanen vil iværksættes i forbindelse med udløbet af den igangværende Helhedsplan for boligområderne. Denne udløber ved udgangen af april 2013. I perioden op til 1. maj 2013 vil de aktiviteter, der ikke skal fortsætte, blive lukket ned, således at forberedelserne til de nye aktiviteter vil sættes i værk fra 1. maj 2013. Herunder fremgår den overordnede tidsplan for Helhedsplanen i 2013:

### 2013

#### Maj 2013

- Stormøde for alle beboere og afdelingsbestyrelser
- Valg til beboerrådet
- Opstart af forberedelser i forbindelse med nye aktiviteter under samtlige indsatsområder:
  - børn, unge og familie
  - beskæftigelse
  - Beboernetværk, inddragelse og demokrati
  - Udsatte grupper
  - Image og kommunikation
- Møde i koordinationsplatform vedr. børn og unge
- Opstart af Jobvejledning for voksne
- Nordbyposten udkommer

#### Juni 2013:

- Opstart af lektiehjælp for voksne
- Rådgivning i Plus 12 opstartes

#### August 2013:

- Opstart af teenagegruppe
- Opstart af Familieklassen
- Styregruppemøde

#### September 2013:

- Første møde i koordinationsplatform vedr. beskæftigelse
- Opstart af jobklubber
- Opstart af uddannelsesvejledning for unge
- Beboerundersøgelse i Vangdalen
- Temadag for ejendomsfunktionærer vedr. udsatte beboere

#### Oktober 2013: alle aktiviteter er i gang

- Første forløb vedr. aktivt medborgerskab starter

#### November 2013:

- Styregruppemøde

#### December 2013:

- Lokal evaluering

## **2014**

Februar 2014:

- Styregruppemøde

maj 2014:

- Styregruppemøde
- Årsrapport for 2013 foreligger

August 2014:

- Styregruppemøde

November 2014:

- Styregruppemøde

December 2014:

- Lokal evaluering

## **2015**

Februar 2015:

- Styregruppemøde

maj 2015:

- Styregruppemøde
- Årsrapport for 2014 foreligger

August 2015:

- Styregruppemøde

November 2015:

- styregruppemøde

December 2015:

- Lokal evaluering

## **2016**

Februar 2016:

- Styregruppemøde
- Iværksættelse vedr. proces for ny Helhedsplan 2017-2020 iværksættes

maj 2016:

- Styregruppemøde
- Årsrapport for 2015 foreligger

August 2016:

- Styregruppemøde

September 2016:

- Gennemførelse af beboerundersøgelse

November 2016:

- Styregruppemøde

December 2016:

- Lokal evaluering

## **2017**

Februar 2017:

- Helhedsplanens aktiviteter afsluttes

April 2017:

- Evaluering af den samlede Helhedsplan foreligger